

# Delårsrapport 2020-08-31

---

## Osby kommun



## **Innehållsförteckning**

<b>OMVÄRLDSANALYS .....</b>	<b>3</b>
<b>EKONOMISK ANALYS.....</b>	<b>4</b>
<b>BALANSKRAVSAVSTÄMNING .....</b>	<b>7</b>
<b>GOD EKONOMISK HUSHÅLLNING .....</b>	<b>7</b>
<b>FINANSIELLA MÅL .....</b>	<b>8</b>
<b>DELÅRSBOKSLUT JANUARI-AUGUSTI.....</b>	<b>9</b>
<b>KOMMUNFULLMÄKTIGEMÅL.....</b>	<b>12</b>
<b>NÄMNDERNAS PROGNOSE OCH PERIODENS VIKTIGASTE HÄNDELSER.....</b>	<b>15</b>
<b>KOMMENTAR RESULTAT- OCH BALANSRÄKNING.....</b>	<b>20</b>
<b>INVESTERINGAR .....</b>	<b>20</b>
<b>FRAMTIDSBEDÖMNING .....</b>	<b>20</b>
<b>RESULTATRÄKNING .....</b>	<b>21</b>
<b>KASSAFLÖDESANALYS .....</b>	<b>22</b>
<b>BALANSRÄKNING .....</b>	<b>23</b>
<b>NOTER.....</b>	<b>24</b>
<b>NÄMNDERNAS RESULTAT .....</b>	<b>29</b>
<b>RESULTATRÄKNING VA-VERKSAMHET .....</b>	<b>30</b>
<b>BALANSRÄKNING VA-VERKSAMHET .....</b>	<b>30</b>
<b>REDOVISNINGSPRINCIPER.....</b>	<b>30</b>

# OMVÄRLDSANALYS

## Periodens viktigaste händelser

I början av året stormade coronaviruset, Covid-19, in och vände upp och ned på inte bara kommunens arbete utan hela världen. Det kommunala arbetet både i politik och förvaltning har fått bedrivas på ett annorlunda sätt. Hälsa och välfärdsförvaltningens verksamhet har stått i frontlinjen och verksamheten har skötts på ett föredömligt sätt. Osby kommun har hittills varit ytterst marginellt drabbat av smitta.

Osby kommun är sedan 1 januari delägare i IT-kommuner i Skåne AB, UNIKOM. Under våren och sommaren har större delen av IT-miljön och datorerna överförts till UNIKOMs nät.

Fr om 1 maj har Osby och Östra Göinge kommun en gemensam löneenhet. Syftet med den gemensamma enheten är minskad sårbarhet, ökad gemensam kompetens samt effektivisering.

Inom ramen för den administrativa utredningen som gjordes under 2019 har förändringar under året skett i olika processer såsom fakturahanteringsprocess och löneprocess. En central bemanningsenhet införs också med start 1 september.

De nya större förskolorna är nu i stort sett klara. Förskolan i Lönsboda är tagen i bruk och nya förskolan i Osby blir klar under hösten 2020. Ombyggnation av fastigheten Ekelund från kontor till korttidsboende för LSS pågår och blir klar i under september.

Under året har en process pågått för att få till stånd ett samarbete inom räddningstjänsten med Hässleholms kommun. Planen är att beslut om samverkansavtal tas i oktober.

Kommunen står inför ett omfattande investeringsprogram. Informationsinsatser har därför genomförts där kommunens byggplaner har presenterats vid dialoger med det lokala näringslivet.

Under hösten öppnar kommunens nya arbetsgivar-/arbetstagarcenter KOMPETENSA. Centret är en del i att förverkliga kommunens strategi för integration, arbete och kompetensförsörjning.

Vid årsskiftet 2017/18 centraliserades kommunens ekonomifunktion. En utvärdering har under våren/sommaren genomförts utifrån de förslag och åtgärder som låg till grund för centraliseringen.

## Ekonomiska förutsättning och skatteunderlagets utveckling

Coronakrisen som slog till under våren innebar en global konjunktorkollaps med exceptionella ras för produktion, inkomster och sysselsättning i de flesta regioner/länder världen över. SKR (Sveriges kommuner och regioner) spådde i april ett fall i BNP och sysselsättning och därmed en mycket svag utveckling av skatteunderlaget för 2020.

I sin senaste prognos från augusti över budgetförutsättningarna för åren 2020-2023 har dock skatteunderlaget reviderats upp till följd av statens insatser för att mildra krisens effekter. Permitteringsstöd, arbetsmarknadsersättning och sjukförsäkring samt det faktum att färre företag har valt möjligheten att skjuta fram sin beskattning har hjälpt utvecklingen av skatteunderlaget. SKR räknar nu med en ökning på 2,4% mot tidigare 0,9%. Detta tillsammans med flera beslut om extra statsbidrag under våren gör att prognosen för kommunernas resultat 2020 plötsligt ser mycket bra ut.

Lågkonjunkturen spås dock slå igenom 2021 med en låg ökning av skatteunderlagstillväxten, lika låg som under finanskrisens värsta år 2009.

Osäkerheten i olika prognoser är dock i år större än normalt.

## Svagare arbetsmarknadskonjunktur

Arbetsmarknaden drabbas i år av kraftig minskning i sysselsättningen. Detta följs endast av en liten ökning 2021 men åren därefter 2022-23 av en starkare sysselsättningstillväxt.

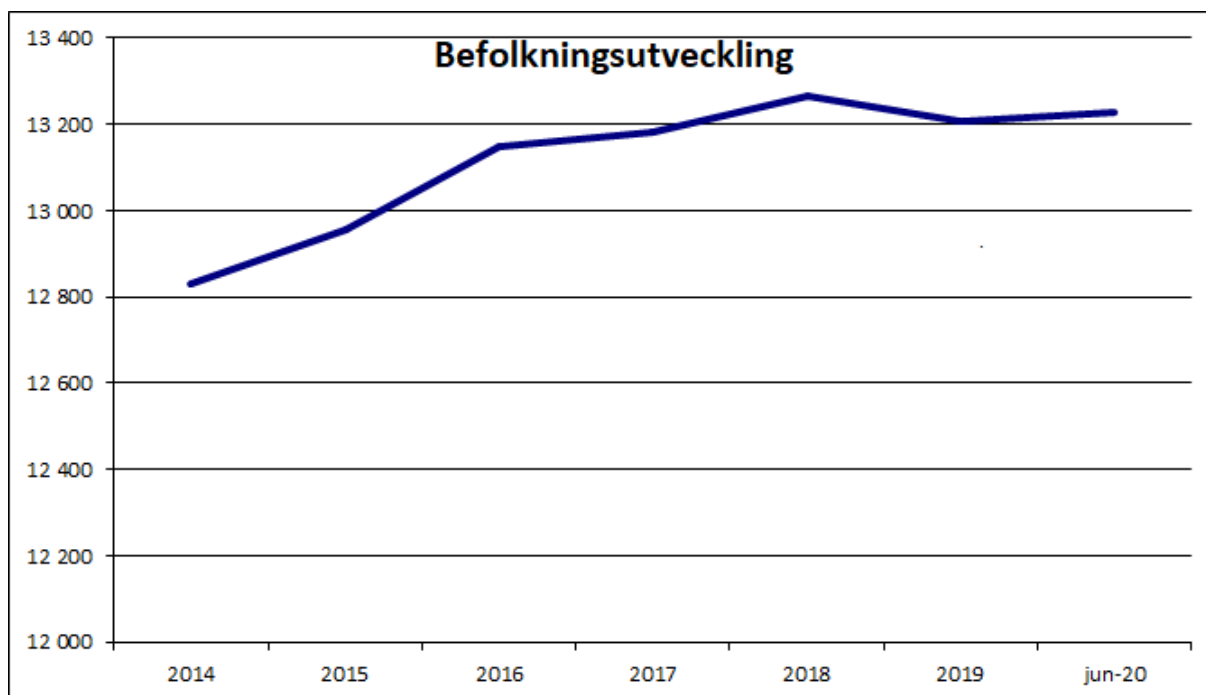
## Ökade behov i den kommunala verksamheten

Corona-pandemins negativa påverkan på ekonomi kommer samtidigt som vi ser ökade behov i ökar i den kommunala verksamheten med fler unga i skolåldern, fler invånare som blir över 80 år samt ett osäkert läge när det gäller arbetsmarknadsåtgärder, ekonomiskt bistånd och integration.

## Befolkningsutveckling

Efter föregående års minskning så har Kommunens befolkning enligt officiell statistik ökat marginellt

sedan årsskiftet från 13 208 personer till 13 227 personer 30 juni 2020, alltså en ökning med 19 personer. Enligt erfarenhet från tidigare år faller invånarantalet i regel något under andra halvåret



## EKONOMISK ANALYS

Delårsrapporten omfattar periodbokslut för tiden januari till augusti, samt en helårsprognos. Årsbudgeten för 2020 har reviderats med tilläggsbudget och ombudgetering i mars månad.

### Delårsresultat

Delårsbokslutet för perioden visar ett resultat på 59,5 mnkr (2018: 63,5 mnkr).

Att delårsresultat regelmässigt är högre än i bokslutet beror på att semesterlöneskulden/ferielöneskulden är låg efter sommaren och påverkar delårsresultatet positivt med 14,9 mnkr. En annan orsak till ett högt delårsresultat är en lägre aktivitet i vissa verksamheter under sommaren som ex. grundskola och gymnasium som i sin tur betyder lägre kostnader för inköp av varor och tjänster.

### Bidrag på grund av Corona-pandemin, Covid -19

Kommunen har per den 31 augusti gjort en första ansökan på 3,3 mnkr till Socialstyrelsen om bidrag beroende på merkostnader inom sjukvård och omsorg på grund av Corona-pandemin. Slutlig ansökan ska göras senast 30 november.

### Årsprognos

2020 års budgeterade helårsresultat är, efter tilläggsbudget 0,7 mnkr. Prognosen pekar mot ett resultat på 15,8 mnkr för hela året. Prognosen för årets resultat innebär en resultatandel på 1,9 % av skatter och generella statsbidrag. Resultatet tangerar då nästan kommunens långsiktiga målsättning på 2% överskott.

Nämnder/förvaltningar prognostiserar sammantaget ett underskott på - 9,6 mnkr, där enbart hälsa och välfärdsnämnden visar underskott, -9,7 mnkr. Övriga nämnder visar inga eller mycket små avvikelser mot budget.

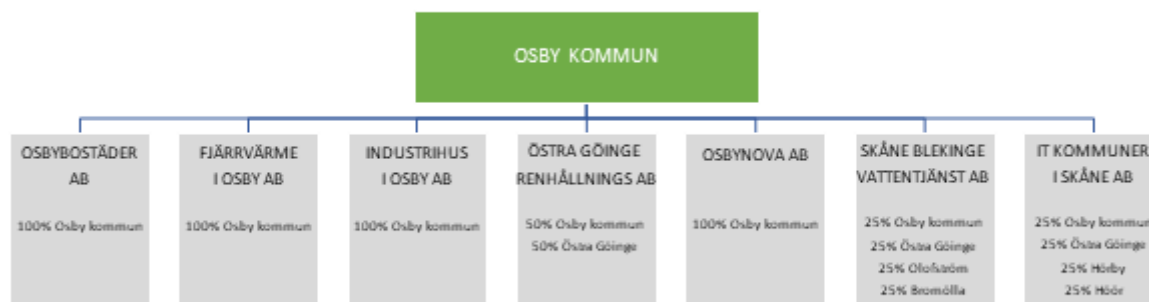
Finansförvaltningen prognostiserar en stor positiv avvikelse på 24,7 mnkr. Prognosen innehåller extra statsbidrag på 28 mnkr som getts ut för att mildra Corona-krisens effekter på skatteintäkterna. I finansförvaltningens överskott finns också 2 mnkr för statlig ersättning för sjuklönekostnader. Investeringsstakten når i år inte upp till den omfattande budgeten. Detta innebär lägre upplåning och

därmed fortsatt låga räntekostnader som ger en positiv budgetavvikelse på 1,3 mnkr.

Investeringssaldot är efter augusti 89 mnkr jämfört med helårsbudgeten som är 263 mnkr. 34 % av budgeten har därmed utförts. Verksamheterna räknar med att genomföra investeringar på 220 mnkr innan året är slut. Kommunen har ökat sin låneskuld med 50 mnkr under året och uppgår därmed till 395 mnkr. Ytterligare belopp kan lånas upp under året beroende på investeringstakten.

## De kommunala bolagen

Nedan följer information om de kommunala bolag som ingår i Osbys kommunkoncern.



## Kommunkoncernens bolag

### Osbybostäder AB (ägarandel 100 %)

Osbybostäder AB redovisar ett resultat på 9,9 mnkr per delårsbokslutet. Bolaget prognostiserar ett helårsresultat på 8,0 mnkr vilket är 1,3 mnkr bättre än budget.

Osbybostäder AB har sålt fastigheten Korgmakaren 10 med adress Parkgatan 1 till Osby kommun. Osbybostäder har flyttat till nya kontorslokaler på Östra Järnvägsgatan 5. Det nya kontoret öppnade den 4 maj. På grund av Coronaviruset har kontoret varit stängt för oplanerade besök till och med den 31 augusti.

Osbybostäders ordförande avgick under mars månad. En ny ordförande valdes vid ordinarie årsstämma den 29 maj 2020.

Under juni annonserades upphandlingen för byggnation av 28 trygghetslägenheter på Solgården (Gjutaren 20). Anbudsöppning sker i början på september.

Under juli undertecknades köpekontraktet på fastigheterna Svarvaren 6/7, de sk. Brieförråden.

En webbplattform för att marknadsföra pågående och planerade nyproduktioner kommer introduceras under året.

En tekniksprångspraktikant var anställd under våren och ytterligare en har anställts under hösten.

### Fjärrvärme i Osby AB (ägarandel 100 %)

Fjärrvärme i Osby AB redovisar ett resultat på -2,1 mnkr per delårsbokslutet. Bolaget prognostiserar ett helårsresultat på 0,6 mnkr vilket är 1,1 mnkr sämre än budget.

Panna 4 är övertagen av Fjärrvärme i Osby AB. Åtgärder för att ta pannan i drift under året är påbörjade. Planen är att starta pannan under säsongen.

### Industrihus i Osby AB (ägarandel 100 %)

Industrihus i Osby AB redovisar ett resultat på -29,0 tkr per delårsbokslutet. Helårsprognosen är ett resultat på -22,5 tkr vilket är 23,4 tkr sämre än budget.

Första halvåret 2020 har präglats av covid 19 pandemin.

En av bolagets hyresgäster, Stiftelsen Lekoseum har sökt och fått hyresreduktion i enlighet med

statliga regler.

I övrigt finns inga väsentliga händelser att rapportera.

### **Östra Göinge Renhållnings AB (ägarandel 50 %)**

Östra Göinge Renhållnings AB redovisar ett positivt resultat med 2,7 mnkr per 31 augusti. Prognosen för årsresultatet är prognostiserat till 0 kr i jämförelse med budgeterat resultat på -1,3 mnkr.

Insamling av avfall, drift av återvinningscentraler, tömning enskilda avloppsanläggningar mm har genomförts enligt gällande renhållningsordning Information till allmänhet och till skolor har i viss mån påverkats av restriktioner pga pandemin. Antal besök på återvinningscentraler och tömningar av slutna avloppstankar har ökat markant vilket kopplas till förändrat beteende pga pandemin.

### **Osby Nova AB (ägarandel 100 %, vilande bolag)**

Bolaget har inte bedrivit någon verksamhet under året.

### **Skåne Blekinge Vattentjänst AB (ägarandel 25 %)**

Bolagets delårsresultat är - 0,3 mnkr. Årsprognosen följer budgeten och innebär ett nollresultat. Självkostnadsprincipen tillämpas, huvudmännen debiteras faktiska nedlagda kostnader i respektive kommun.

Med anledning av Covid-19 har åtgärder vidtagits för att upprätthålla den samhällsviktiga verksamheten vid ett eventuellt bortfall av personal. Exempelvis internutbildning, minskning av fysiska möten, personal har utgått från sina anläggningar för att undvika större grupperingar och regelbundna avstämningar via teams med driftledare.

En allvarig arbetsplatsolycka (ras) inträffade i samband med ledningsarbete i Näsrum.

Under perioden 17 juni till 2 september rådde bevattningsförbud i Osby kommun då vattenproduktionen varit ansträngd.

Införandet av ett gemensamt drift- och övervakningssystem för VA-anläggningar har påbörjats. Detta är ett mycket omfattande arbete som kommer pågå under de närmaste åren.

Under perioden har projekterings- och tillståndsansökningar pågått för ett flertal åtgärder enligt de antagna VA-strategierna.

Bolaget är part i två pågående tvister, dels VA-utbyggnaden av Kollandsvik, dels ramavtal för högtrycksspolning och slamsugning.

### **IT kommuner i Skåne AB (Unikom) (ägarandel 25 %)**

Bolagets delårsresultat är - 2,3 mnkr. Ingen årsprognos är i dagsläget framtagen.

Vid årsskiftet skedde ett verksamhetsövertag där Osby kommuns befintliga IT-miljö överfördes till Unikom, tillsammans med fyra tillsvidareanställda. Detta verksamhetsövertag innefattade även Osby kommuns telefonväxel. Denna har sedan migrerats in i Unikoms miljö och sedan 2020-04-24 drifvar Unikom en gemensam telefoniplattform för samtliga ägarkommuner.

Under året migreras även övriga delar av Osby kommuns IT-miljö till Unikom. Detta innefattar såväl datorer som skrivare, servrar, verksamhetssystem och nätverksutrustning. Migreringsprojektet beräknas pågå till och med november 2020.

Från och med 2020-01-01 övertog Unikom ägandet av samtliga inköpta skrivare i ägarkommunerna (de leasade skrivarna ingår inte).

2020-02-01 ägde ännu en verksamhetsövergång rum. Avdelningen för Digital utveckling i Östra Göinge kommun gick över till Unikom, inklusive två tillsvidareanställda.

Bolaget har hittills haft en måttlig påverkan av pandemin. Periodvis har leveranser av datorer och annan hårdvara varit försenade. Visst arbete ute i verksamheterna har pausats. De som haft möjlighet att arbeta hemifrån har gjort det. Sjukfrånvaron har legat på samma nivå som tidigare år.

## Sammanställning koncernbolagen

Tkr	Budget	Utfall	Prognos
Osbybostäder AB	6 730	9 938	8 033
Fjärrvärme i Osby AB	1 719	-2 141	649
Industrihus i Osby AB	1	-29	-23
Östra Göinge Renhållnings AB	-1 310	2 727	-1 310
OsbyNova AB (vilande)	0	0	0
Skåne Blekinge Vattentjänst AB	0	351	0
IT Kommuner i Skåne AB		-2 262	

## BALANSKRAVSAVSTÄMNING

	Prognos 2020	2019
Årets res. enl. resultaträkning	15 800	26 936
Reducering av samtliga realisationsvinster	-136	-2 562
Justering för realisationsvinster enl undantagsmöjlighet	0	0
Justering för realisationsförluster enl undantagsmöjlighet	0	0
Orealiserade vinster och förluster i värdepapper	0	-7 091
Justering för återföring av orealiserade vinster och förluster i värdepapper	0	-1 099
<b>Årets resultat efter balanskravsjusteringar</b>	<b>15 664</b>	<b>16 184</b>
Reservering av medel till resultatutjämningsreserv	0	-8 100
Användning av medel från resultatutjämningsreserv	0	0
<b>Balanskravsresultat</b>	<b>15 664</b>	<b>8 084</b>

## GOD EKONOMISK HUSHÅLLNING

God ekonomisk hushållning handlar om långsiktighet i planering och beslut . En stabil och uthållig ekonomi är en förutsättning för att trygga en bra verksamhet som tillgodoser medborgarnas krav på tjänsteutbud och service.

Utifrån en samlad uppföljning av de finansiella målen samt kommunfullmäktiges målområden för helåret 2020 görs bedömningen att Osby kommun delvis uppnår lagens krav på god ekonomisk hushållning.

## FINANSIELLA MÅL

Årets resultat ska under 2020 uppgå till minst 0,2% av skatter och bidrag. För 2021 ska resultatandelen vara 0,5%. För 2022 ska resultatandelen vara 1,0%. På längre sikt är målsättningen att återgå till 2%.

### Analys av resultatet

Prognosen för 2020 års resultat är 15,8 mnkr. Budgeterat resultat enligt årsbudgeten var 2,0 mnkr vilket sänktes till 0,7 mnkr efter tilläggsbudgetering i mars. Bedömningen är att målet uppfylls.

### Slutsatser

Indikatorer	Utfall	Mål
 Årets resultat	15,8	Minst2

**Finansiella kostnader får ej bli högre än 3 % av verksamhetens nettokostnader**

### Analys av resultatet

De finansiella kostnaderna beräknas till 3,8 mnkr för helåret 2020. Detta blir ca 0,5 % av verksamhetens nettokostnader. Bedömningen är att målet uppfylls.

### Slutsatser

Indikatorer	Utfall	Mål
 Finansiella kostnader i förhållande till verksamhetens nettokostnader	0,5 %	Max 3 %

**Soliditeten inklusive alla pensionsförpliktelser, det vill säga kommunens finansiella styrka, ska inte understiga 25 % under planperioden.**

### Analys av resultatet

Soliditeten beräknas till 32% vid årets slut vilket betyder att målet uppfylls. Per den 31 augusti var soliditeten 43%.

### Slutsatser

Indikatorer	Utfall	Mål
 Soliditet	32%	Minst 25%

**All kommunal bolagsverksamhet ska regelmässigt ge ett positivt resultat.**

### Analys av resultatet

Två bolag visar negativt resultat i sina helårsprognoser, (ÖGRAB - 1,3 mnkr samt Industrihus - 23 tkr. Sedan årsskiftet är Osby kommun delägare i IT-kommuner i Skåne AB, UNIKOM. Bolaget visar ett resultat på -2,2 mnkr efter augusti, helårsprognos saknas. Övriga bolag visar plusresultat eller 0-resultat. Målet uppnås delvis.

### Slutsatser

Indikatorer	Utfall	Mål
 Resultat koncernbolag		



## DELÅRSBOKSLUT JANUARI-AUGUSTI

Osby kommuns delårsbokslut omfattar perioden januari-augusti. Nedan kommenteras resultat- och balansräkning för delårsperioden. Nämnderna har som ett genomsnitt förbrukat 65% (2019: 64%) av den budgeterade nivån under perioden.

### Resultaträkning

Resultatet avseende perioden januari till augusti är 59,5 mnkr (63,5 mnkr 2019). I delårsbokslutsresultatet ingår ej realiserad förlust i kapitalförvaltning av pensionsmedel med -0,3 mnkr.

Varje nämnd har periodiserat kostnader och intäkter för att redovisa ett rättvisande resultat per augusti. 2020 års lokala lönerörelse är inte klar. Bl a återstår löneförhandlingar för LO-förbundens område.

Personalomkostnadspålägg inkl arbetsgivaravgifter är 40,15 % för 2020 (39,15 % för 2019).

Förändringen av semesterlöneskulden har beräknats utifrån schablon med erfarenhet från föregående år. Semesterlöneskuld per augusti finns inte att tillgå förrän vid månadsskiftet september/oktober.

Verksamhetens nettokostnader uppgår till 494 mnkr (477mnkr 2019), vilket utgör 60,7% (2019: 61,4 %) av årsbudgeten.

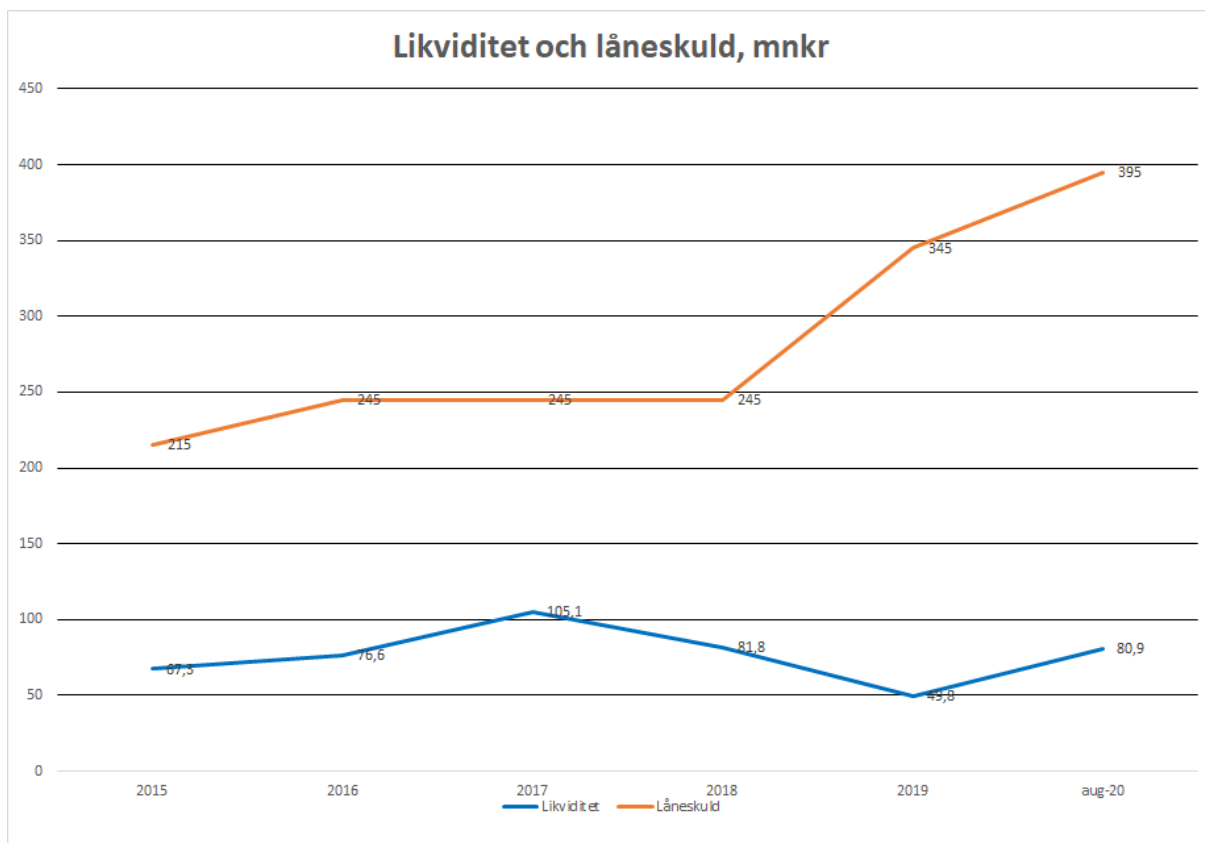
Skatteintäkter samt generella bidrag och utjämning är i delårsbokslutet 554 mnkr. (2019: 533 mnkr). Den för perioden redovisade intäkten har beräknats utifrån SKR:s augustiprognos över det förväntade utfallet för 2020. I prognoserna finns inräknat slutavräkning avseende skatter för 2019 (-215 kr/invånare) och 2020 (-368 kr/invånare). Till följd av Corona-krisen har skatteprognoserna varierat kraftigt under året.

Finansnettot visar för perioden ett negativt värde på -0,4 mnkr (2019 + 6,7 mnkr). I beloppet för 2020 ingår orealiserad förlust i kapitalförvaltningen med -0,3 mnkr. I 2019 års siffra ingår orealiserad vinst från kapitalförvaltningen med 4,5 mnkr.

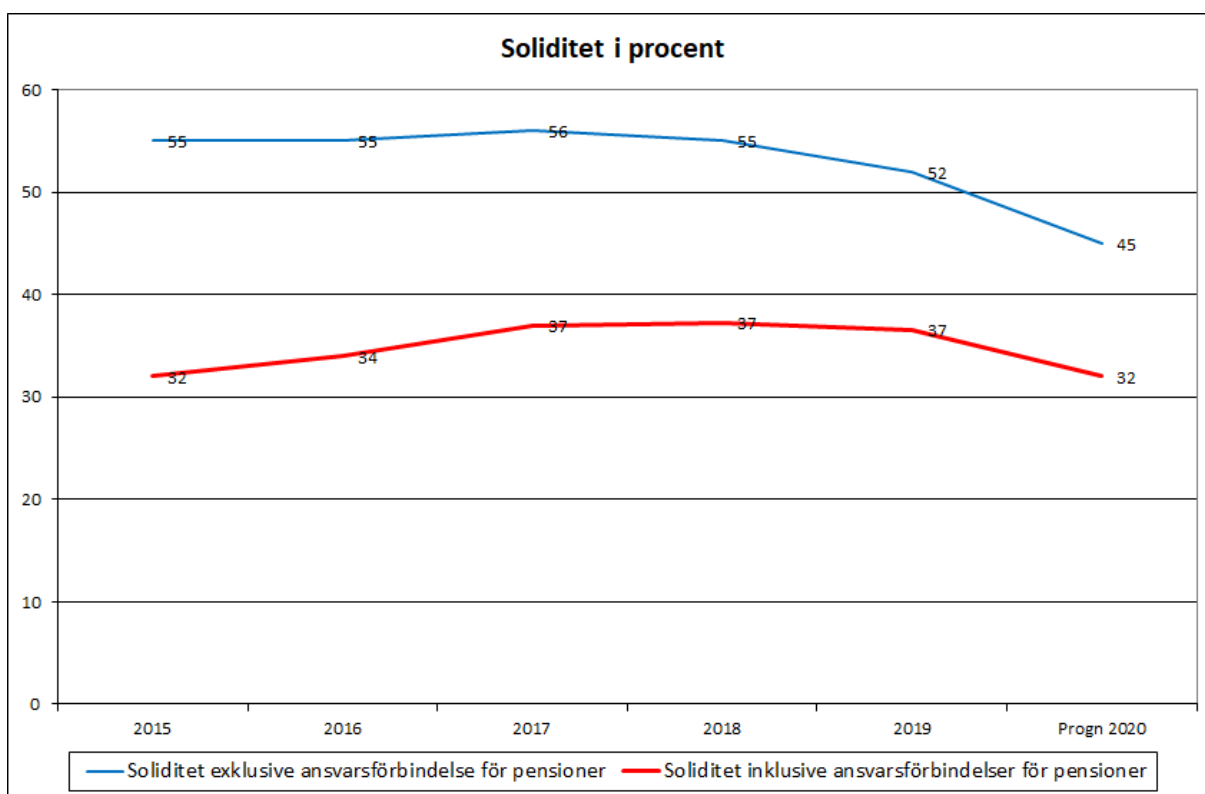
### Balansräkning

**Likviditeten** uppgår i augusti till 81 mnkr (2019: 59 mnkr). Likviditeten har stärkts av statens utbetalning av extra generella Corona-bidrag.

Kommunens **låneskuld** uppgick den 31 augusti till 395 mnkr, Nya lån har tagits upp med 50 mnkr under året för att finansiera genomförda investeringar. Snitträntan var den sista augusti 0,68%, genomsnittlig räntebindningstid (hur läge räntan är bunden) var 2,85 år och genomsnittlig kapitalbindning (lånens löptid) var 3,73 år.



Kommunens **soliditet** (andel eget kapital i förhållande till totalt kapital) uppgår i delårsbokslutet till 59% (2019-08-31 57%). Räknas ansvarsförbindelsen avseende pensionsförpliktelser in är soliditeten 43% (41%). Prognosen är att soliditeten inkl ansvarsförbindelsen sjunker till 32% vid årsskiftet till följd av att investeringar i så fall till stor del får finansieras med upplåning.



**Pensionskostnader och pensionsskuld** redovisas enligt den så kallade blandmodellen. Detta innebär att endast nya intjänade pensionsförmåner upptas i balansräkningen. Ansvarsförbindelsen avseende pensionsförpliktelser intjänade innan 1998 har sjunkit till 168 mnkr per den 31 augusti 2020 (2019-08-31 172 mnkr). Kommunens beräkningar avseende pensionskostnader och pensionsskuld utgår från pensionsbolagets KPA:s beräkningar från augusti 2020.

Det bokförda värdet för kommunens **kapitalförvaltning** som ska matcha pensionsskulden, är den 31 augusti 55 mnkr (2019-08-31 53 mnkr). Från och med 2019 gäller nya redovisningsregler som säger att även orealiserade vinster och förluster ska redovisas. Det bokförda värdet är därmed detsamma som marknadsvärdet. Värdet på kapitalförvaltningen sjönk kraftigt under våren då Corona-krisen bröt ut men har sedan dess hämtat hem i stort sett hela nedgången. Kapitalförvaltningen täcker den 31 augusti i år 31% (2019-08-31 31%) av pensionsskulden. Kapitalförvaltningen redovisas som omsättningstillgång i enlighet med RKR:s (Rådet för kommunal redovisning) riktlinjer.

Fondföretaget Agentia förvaltar pensionskapitalet. Per 31 augusti är 61% placerat i aktiefonder (32% svenska och 29% utländska), 39% i räntefonder. Något uttag från kapitalförvaltningen är inte planerat under 2020.

**Semesterskuld** inklusive övertidsskuld uppgår i delårsboks slutet till 17 mnkr. Delårsresultatet påverkas därmed positivt med 7 mnkr utifrån skuldförändringen från årsskiftet t o m 31 augusti. Skulden är som regel betydligt lägre i augusti, då huvuddelen av personalen tar ut semestern under sommarmånaderna. Ferie och uppehållslöneskulden uppgår per augusti till 2 mnkr. Förändringen av ferielöneskulden påverkar delårsresultatet positivt med 8 mnkr.

# KOMMUNFULLMÄKTIGEMÅL

## Uppföljning av de av kommunfullmäktige beslutade verksamhetsmålen utifrån god ekonomisk hushållning.

God ekonomisk hushållning är ett lagstadgat krav enligt kommunallagen. Kommunen ska ta fram finansiella mål men också verksamhetsmässiga mål som följs upp och utvärderas årligen.

Under 2019 antog kommunfullmäktige nya målområden för kommunen:

- *Attraktiv och hållbar boendekommun*
- *Utveckling och tillväxt*
- *Trygghet hela livet.*

För respektive kommunfullmäktigemål antar nämnderna anknytande mål för sin verksamhet. Under respektive mål finns sedan indikatorer för olika tjänster, servicenivåer med mera för att kunna mäta och följa upp målen.

Mål och indikatorer färgmarkeras: grön = målvärdet är uppfyllt, gul = målvärdet är delvis uppfyllt, rött = målvärdet är inte uppfyllt.

### Analys av måluppfyllelsen

Nämnderna har i årsredovisningen följt upp sina nämndmål som antagits utifrån de kommunövergripande målområdena.

Nedan görs en sammanfattning för varje målområde utifrån de nämndmål och indikatorer som nämnderna redovisar. Mer detaljerade uppgifter om nämndmål och indikatorer finns i respektive nämnds delårsrapport.

I delårsrapporten görs enbart en översiktlig analys huruvida målen är uppfyllda, eller kommer att uppfyllas, eftersom ett antal av indikatorerna enbart följs upp på årsbasis.

## Attraktiv och hållbar boendekommun

### # Delvis uppfyllt

*"Vi arbetar medvetet för att skapa attraktiva boendemiljöer och ökat bostadsbyggande"*

*"Osby kommun bedriver ett hållbarhetsarbete med kommande generationer i åtanke"*

#### Nämndmål

# Tänker alltid lite längre - väl genomtänkta beslut och hållbar samhällsplanering (Samhällsbyggnadsnämnden)

# Finns överallt - verksamheten i alla kommunens delar i förhållande till demografin (Samhällsbyggnadsnämnden)

# Vi ska erbjuda utbildning och mötesplatser som leder till en ökad medvetenhet om livsstilens betydelse för hälsan, miljön och samhället (Barn- och utbildningsnämnden)

# Alla verksamheter ska systematiskt arbeta för minskad miljöpåverkan och ökad hållbarhet (Hälsa- och välfärdsnämnden)

# Nämnden ska genom sin verksamhet främja en utveckling som är till gagn för nuvarande och kommande generationers hälsa och miljö (Miljö- och byggnämnden)

# Konsumenterna ska ha trygga (säkra) livsmedel, förtroende för kontrollverksamheten och uppleva den som meningsfull (Miljö- och byggnämnden)

#### Analys av resultatet

Inom samhällsbyggnadsnämnden pågår arbete med att iordningsställa fler tomter för bostäder, industri och verksamhet i alla kommunens orter. En del åtgärder återstår för att komma upp till önskad volym.

Ett antal aktiviteter inom kultur och fritid har fått ställas in under våren p g a pandemin. Besökstalen till anläggningar, mötesplatser och arrangemang har följaktligen varit lägre.

Hälsa- och välfärdsnämndens har, liksom kommunen som helhet, som mål att övergå till fossilfria fordon. Här är målet ännu inte uppfyllt då det i dagsläget inte finns tillräckligt med laddstolpar.

Miljö- och byggnämnden har inte fullt ut nått sina tillsynsmål främst beroende på sjukskrivning och vakanser. Detta gäller även området livsmedelstillsyn.

#### Slutsats

Bedömningen är att målet kommer delvis att uppnås.

## Utveckling och tillväxt

### # Delvis uppfyllt

"Utbildning och kommunikation är en förutsättning för att vara en öppen och modern kommun"

"Vi jobbar för utveckling och tillväxt i ett nära samarbete med näringslivet"

#### Nämndmål

# Osby kommun är en hållbar kreativ kommun som bidrar till tillväxt och utveckling (Kommunstyrelsen)

# Osby kommun ökar service och tillgänglighet för medborgare genom digitalisering, kommunikation och kunskap (Kommunstyrelsen)

# Osby kommun har ett gott ledarskap och medarbetarskap (Kommunstyrelsen)

# Öppna och nyskapande - fokus på kommunikation, service och att göra nytt (Samhällsbyggnadsnämnd)

# Vi ska skapa ökad tillgänglighet och delaktighet genom att erbjuda ökad kunskap, kommunikation och skapande (Barn- och utbildningsnämnd)

# Kommunikation och digitalisering leder till förbättrad kvalitet, ökad trygghet och bidrar till ett starkare varumärke för Hälsa- och välfärdsnämnden hos medborgare och näringsliv (Hälsa- och välfärdsnämnden)

# Nämnden ska ge god service till medborgare och företag verksamma inom kommunen genom relevant, aktuell och lättillgänglig information och rådgivning om gällande lagar och föreskrifter med mera (Miljö- och byggnämnden)

# Nämnden ska bedriva en tillsyn som är tydlig, effektiv och rättssäker (Miljö- och byggnämnden)

#### Analys av resultatet

Under året har Osby kommuns närvaro och aktivitet på sociala medier ökat. I kontaktcenter har fokus legat på bemötande och service. Ytterligare uppdrag har tagits över från förvaltningarna för att kunna ge snabbare service till invånarna.

Kommunstyrelsens mål om näringslivsklimat och gott ledarskap/medarbetarskap följs upp under hösten.

Samhällsbyggnadsnämnden har som mål att årligen genomföra 100 förbättringar i sin verksamhet. Implementeringen av förbättringsarbetet har dock inte kunnat genomföras som planerat p g a mötesrestriktioner i och med Covid-19. Alternativa sätt att genomföra implementeringen håller på att tas fram.

Barn- och utbildningsnämnden konstaterar glädjande att meritvärdet för elever i åk 9 har ökat. Det gäller även andel elever i åk 9 som är behöriga till yrkesprogram. Arbetet med ökad måluppfyllelse, anpassningar och åtgärdsprogram så att fler elever når behörighet till gymnasiet har gett utslag. Också antal aktörer som skolorna samarbetar med i näringslivet kring PRAO och APL överträffar målet.

Inom hälsa- och välfärdsnämnden bör antal e-tjänster och digitala lösningar nå målet. Antal samarbetsaktörer i näringslivet kring arbete och praktik har dock minskat drastiskt sedan EU-projekt med AF avslutats.

#### Slutsats

Målområdet bedöms som delvis uppnått.

## **Trygghet hela livet**

---

"Tillsammans skapar vi förutsättningar och möjligheter för människor i alla åldrar att forma ett tryggt liv"

### Nämndmål

# Vi ska ge alla det stöd de behöver för att kunna utvecklas och utmanas efter sina förutsättningar (Barn- och utbildningsnämnden)

# Den enskildes arbetsförmåga ska öka för att uppnå egen försörjning och bidra till framtida kompetensförsörjning (Hälsa- och välfärdsnämnden)

# Behovet av insatser ska minska och leda till ett självständigt liv med en meningsfull vardag (Hälsa och välfärdsnämnden)

### Analys av resultatet

För barn- och utbildningsnämnden visar uppföljningen att vårdnadshavare på förskolan är nöjda med det stöd som barnen får. Motsvarande mätning för grundskolan är inte genomförd ännu. Andelen barn och ungdomar som besöker fritidsgårdarna i Osby kommun är fortsatt hög och fördelning mellan tjejer och killar är jämn. Barn- och familjeenheten har ett stort inflöde av ärenden, i många fall komplicerade ärenden gällande små barn. Det har under hela året pågått ett gediget arbete för att komma i fas med utredningsarbete och uppföljningar.

Andel äldre (80+) som bor kvar hemma utan beviljade insatser har minskat något (från 69% till 66%). En tänkbar förklaring kan vara överenskommelsen med regionen, som sannolikt lägger över en del uppgifter på kommunen som tidigare varit regionens ansvar.

Brukarundersökningar inom äldreomsorgen genomförs under hösten.

Målsättningar kring långtidsarbetslösa och arbetsmarknadspolitiska följs upp på årsbasis.

### Slutsats

Ett stort antal av indikatorerna inom målområdet följs upp på årsbasis. Det är därför svårt att i detta läge göra en bedömning av måluppfyllelsen.

# NÄMNDERNAS PROGNOSEN OCH PERIODENS VIKTIGASTE HÄNDELSE

## Kommunstyrelsen

### Prognos

Kommunstyrelseförvaltningen visar sammantaget ett litet överskott på + 0,1 mnkr (föregående uppföljning i maj -1,2) i helårsprognosen efter augusti.

Räddningstjänsten visar ett underskott på -1,1 mnkr. Räddningstjänsten har även i år ett underskott inom personalsidan och för underhåll, utrustning och material. Intäkterna visar också underskott till följd av Corona-pandemins effekter. Myndighetstillsyner och interna utbildningar har inte kunnat genomföras som planerat. Antalet fellarm har också minskat. Eftersom stor del av de minskade intäkterna för räddningstjänsten är interna innebär detta minskade kostnader hos förvaltningarna.

Övriga enheter visar sammantaget ett överskott på 1,2 mnkr. Återhållsamhet gäller i hela förvaltningen för övriga kostnader och utbildningskostnader. Tjänster vakanshålls inom ekonomi och utveckling.

### Periodens viktigaste händelser

Övergripande har året präglats av *Corona-pandemin* där kommunstyrelseförvaltningen har lett kommunens krisledningsarbete och också ansvarat för krisledningsstab.

Osby kommun är sedan 1 januari delägare i *IT-kommuner i Skåne AB, UNIKOM*. Under våren och sommaren har större delen av IT-miljön och datorerna överförts till UNIKOMs nät.

Fr om 1 maj har Osby och Östra Göinge kommun en *gemensam löneenhet*. Syftet med den gemensamma enheten är minskad sårbarhet, ökad gemensam kompetens samt effektivisering.

Inom ramen för den *administrativa utredningen* som gjordes under 2019 har förändringar under året skett i olika processer såsom fakturahanteringsprocess och löneprocess. En central bemanningsenhet införs också med start 1 september.

Under året har en process pågått för att få till stånd ett *samarbete inom räddningstjänsten* med Hässleholms kommun. Planen är att beslut om samverkansavtal tas i oktober.

Vid årsskiftet 2017/18 centraliserades kommunens *ekonomifunktion*. En *utvärdering* har under våren/sommaren genomförts utifrån de förslag och åtgärder som låg till grund för centraliseringen.

Införandet av nytt *ekonomisystem* avbröts under våren då upphandlat system inte kunde motsvara de krav som ställts. Kommunen fortsätter därför tillsvidare att använda befintligt ekonomisystem.

## Miljö- och byggnämnden

### Prognos

För budgeten totalt sett föreligger inga avvikelser. Intäkterna är något lägre än beräknat. Kostnaderna för bostadsanpassningsbidraget är dock i gengäld lägre än budgeterat.

### Periodens viktigaste händelser

- En administratörstjänst har tagits bort.
- En ny miljöinspektör med inriktning på hälsoskydd har rekryterats för att ersätta tidigare innehavare.
- Bygglovsprocessen har digitaliserats.
- En tillfällig tjänst som bygglovshandläggare har inrättats.
- Ett samarbetsavtal rörande miljö- och livsmedelstillsyn har tecknats med Östra Göinge kommun.
- Ansvarsfördelningen på byggsidan har förtydligats.

## Samhällsbyggnadsnämnden

### Samhällsbyggnad exkl VA

#### Prognos

Samhällsbyggnadsnämndens prognos är ett 0-resultat för 2020. Förklaringen till detta är bland annat att kommunfullmäktige beslutat tillföra 720 tkr för nämndskostnader samt 600 tkr för högre råvarukostnader till mat för äldre.

#### Periodens viktigaste händelser

Första halvan av 2020 har präglats av *covid-19* och de förhållningssätt och åtgärder som pandemin krävt. Lokalvården har under pandemin ett utökat uppdrag t ex beträffande städning av äldreboenden samt att torka av ytor, belysningsknappar och dörrhantar/ledstänger mer frekvent än vanligt på skolor och förskolor.

*Detaljplanen* för Tandläkaren 10 är klar, (Briohuset) antogs av kommunfullmäktige i början av året. Planen ger möjlighet till byggnation av bostäder på fastigheten.

Tre strategiska *markförvärv* har gjorts under våren. Köp av fastigheterna Hasslaröd 3:23, 3:3, 2:24 och 3:26, Gästgivaren 11 samt Killeberg 1:27 och Loshult 3:13.

Köpet av fastigheterna i Hasslaröd möjliggör för kommunen att planlägga flera hundra nya bostäder i ett relativt centrumnära läge. Även köpet av mark i Killeberg/Loshult innebär att nya bostäder kan tillskapas.

Nya *småhustomter* håller på att iordningställas i Marklunda, Kråkeskogen och i Killeberg. Totalt blir det nya 28 tomter.

Under sommaren invigdes en *ny badplats* i Osbysjön intill Spegeldammen. Osby tätort har i och med det numera en badplats även vid sjöns västra strand.

Som ett led i kommunens *hållbarhetsarbete* deltar samhällsbyggnad i två projekt med syfte att minska klimatpåverkan, fossilbränslefri kommun och energieffektivisering av fastigheter. Projektet om energieffektivisering av fastigheter kommer också ge lägre uppvärmningskostnader.

### VA-verksamhet

#### Prognos

Prognosen är ett 0-resultat. VA-verksamheten finansieras av intäkter. Långsiktig investeringsplan för denna verksamhet är beslutad av Kommunfullmäktige. Intäktsöverskott avsätts för att finansiera investeringarna.

#### Periodens viktigaste händelser

Under sommaren rådde bevattningsförbud i hela kommunen då grundvattennivåerna var låga i delar av kommunen.

SBVT har tillsammans med tekniska enheten på samhällsbyggnad arbetat med att bygga ut vatten- och avlopp till nya bostadstomter i Killeberg, Kråkeskogen och i Marklunda.

Utbytet av ledningsnätet med 100 årscykel som målsättning fortsätter. Detsamma gäller arbetet med att genomföra åtgärderna i VA-planen. Ett ärende om revidering av VA-planen är på väg upp till Kommunfullmäktige för beslut. Förslaget innebär att överföringsledningar för dricksvatten samt avlopp byggs till Killeberg för att långsiktigt trygga ortens vattenförsörjning.



## **Kommunrevisionen**

### Prognos

Prognosen är att verksamheten ligger i nivå med budget.

### Periodens viktigaste händelser

Nytt sakkunnigt biträde till revisionen har handlats upp. EY har ersatt PwC som avtalspartner under den kommande perioden.

## **Valnämnden**

### Prognos

Valnämndens prognos är ett 0-resultat.

## **Barn- och utbildningsnämnden**

### Prognos

Barn- och utbildningsförvaltningen redovisar en uppföljning utan avvikelse från budget efter augusti 2020. Förskolan, grundskolan och gymnasie/vux redovisar positiva avvikelser från budget, medan förvaltningsövergripande administration och barn och familj redovisar negativa avvikelser jämfört med budget. Den största negativa avvikelsen som rapporteras finns under den förvaltningsövergripande administrationen och beror på ett odefinierat anpassningsuppdrag på 5 600 tkr.

Anpassningsuppdraget var i ingången av 2020, 2 900 tkr men har sedan ökat med 2 700 tkr beroende på en minskad budgetram. Den minskade budgetramen beror på förändrade principer för internhyran, där budgetramen förändras utifrån minskade eller ökade hyreskostnader. Barn- och familjeenheten redovisar en negativ avvikelse på 1 437 tkr jämfört med budget. Orsaken är uteblivna statsbidrag från migrationsverket på grund av att ensamkommande barn har fått svenskt medborgarskap.

Jämfört med uppföljningen i maj så har prognosen förbättrats inom de flesta verksamhetsområden. Det beror bland annat på återbetalning av sjuklönekostnader på grund av corona-pandemin, minskade lönekostnader inom förskolan på grundavdelningar som ej har behövt öppnas, ökat bidrag från migrationsverket för etableringsersättningen samt minskade kostnader och ökade intäkter för interkommunala ersättningar och bidrag.

### Periodens viktigaste händelser

*Barnkonventionen:* infördes som lag från 1 januari 2020. Inför lagändringen genomgick alla medarbetare inom förvaltningen en utbildning kring barnkonventionen. Vid skrivande av samtliga tjänsteskrivelser ska en barnkonsekvensanalys göras utifrån ett barnperspektiv. Vi har ett fortsatt arbete som behöver göras kring efterlevandet av lagen samt uppföljning och utvärdering.

*Invigning:* av Skogsgården, ny förskola i Lönsboda skedde i mindre omfattning i juni 2020. På grund av rådande pandemi kommer den mer officiella invigningen att ske vid ett senare tillfälle.

*Pedagogisk omsorg:* i Killeberg kommer att från oktober 2020 tillfälligt stängas då efterfrågan har avtagit. En utvärdering av behov av pedagogisk omsorg kommer att utvärderas under hösten 2021.

*Barn- och familj:* Enheten har ett stort inflöde av ärenden, i många fall komplicerade ärenden gällande små barn. Det har under hela året pågått ett gediget arbete för att komma i fas med utredningsarbete och uppföljningar. Flera av våra utbildningar för föräldrar och våra barngrupper har fått pausas under våren, vilket inneburit mer individinsatser i öppenvården.

*Pandemin:* Vårens arbete har till stora delar påverkats av den pågående pandemin. Verksamheterna har på olika sätt fått anpassa arbetet utifrån rådande förutsättningar och restriktioner. Sjukfrånvaron har hållit sig på en ganska stabilt låg nivå. Skolverksamheterna har förutom gymnasiet och vuxenutbildningen, som under våren hade distansundervisning, kunnat pågå enligt ordinarie organisation. Coronaanpassade aktiviteter har genomförts i största möjligaste mån. Musikskola, simundervisning och en del kultur- och fritidsaktiviteter har tidvis varit inställda. Pandemin har

medverkat till andra digitala lösningar, vilket kan få effekt för det framtida arbetet såsom stöd till elever, mötesstrukturer med mera. Många externa möten har skett över Teams. Pandemin har också tydligt påvisat vikten av bra nätverk och tillgången till digitala verktyg. Alla har gjort sitt yttersta och tagit stort ansvar för att vi under rådande pandemi ska klara vårt uppdrag ute i verksamheterna.

## **Hälsa- och välfärdsnämnden**

### Prognos

Totalt visar förvaltningen ett minusresultat på - 9,7 mnkr Detta är en försämring med runt 2,4 mnkr sedan prognosen i april månad.

Centralt har det skett en förbättring med 1,2 mnkr vilket till största delen är de sjukskrivningspengar förvaltningen erhållit från staten. Äldreomsorgen ligger kvar på i stort samma prognos som i april med ett underskott strax under 1,7 mnkr medan LSS-verksamheterna försämrats med knappt 1,5 mnkr Förklaringen till det senare är öppnandet av korttidsboende för vuxna. Detta boende innehåller i dagsläget två platser för permanent boende, vilket ställer andra krav på bemanning än ett renodlat korttidsboende. Volymerna inom LSS ökar också för bland annat daglig verksamhet.

Den stora skillnaden mot april månads prognos är en försämring av IFO-verksamheternas resultat med 2,8 mnkr Försämring har skett i prognoserna för såväl ekonomiskt bistånd som placeringar av olika slag. Speciell oro finns för placeringarna gällande våld i nära relationer, där vi ser en stor ökning.

AME visar en förbättrad prognos med 0,7 mnkr medan integrationen prognostiserar en mindre försämring på cirka 0,1 mnkr.

### Periodens viktigaste händelser

#### *Hanteringen av Covid-19 pandemin*

All hemtjänstpersonal har liksom övrig vård- och omsorgspersonal fått utbildning i basala hygienrutiner. inom hemtjänsten har skapats ett covid-team som skulle aktiveras i händelse att vi får smittspridning inom ordinärt boende. Personalen i teamet har fått vidare utbildning i bl.a. vård av svårt sjuka patienter, hur man tar vitala parametrar mm. Behovet av att aktivera covid-team har inte uppstått så här långt.

En kohortenheter har iordningställt på Lindhem men har ännu inte behövts användas.

Massiva insatser har gjorts för att förhindra att få in covid -19 på våra *särskilda boenden*. Det har ännu inte funnits något fall av konstaterad smitta på våra särskilda boende vilket är mycket glädjande. Den största händelsen för våra särskilda boende var att ett nationellt besöksförbud infördes den 31 mars på grund av covid -19. I Osby kommun beslutades om besöksförbud 14 dagar innan det nationella beslutet. Besöksförbudet har i hög grad påverkat arbetet på särskilt boende. Enhetschefer har fått hantera många samtal från närstående och personer som varit mer eller mindre oroliga, missnöjda eller oförstående till förbudet. I början av pandemin erbjöds digitala lösningar till möten och sociala kontakter. I maj påbörjades, tillsammans med lokala företagare, ideella organisationer och frivilligresurser, arbetet med att kunna erbjuda besök vid "hälsa-på-skydd" utomhus som ett komplement. För att kunna säkra att alla besök genomfördes så coronasäkert som möjligt togs särskilda rutiner för hur dessa skulle användas fram. Stort arbete har även lagts på att ta fram riktlinjer för bemanning vid misstänkt och konstaterad smitta.

På grund av besöksförbudet har flera kreativa sätt att genomföra aktiviteter i mindre sammanhang och med färre personer provats. Personalen har haft stort fokus på att erbjuda promenader och trevliga sociala aktiviteter. Sång- och musikevenemang har hållits i trädgårdarna kring alla boende på coronasäkert sätt.

Undantag från besöksförbudet har tillåtits vid vård i livets slutskede.

*Planeringen av nya LSS-verksamheter.* Projektering av ny korttid för barn och vuxna har pågått under året och planeras att starta i vecka 37 för vuxna och i slutet av oktober för barn.

*Implementeringen av nytt verksamhetssystem*

*Planeringen av Arbetsgivar/ arbetstagarcentrat Kompetensa* har pågått under året. Centret kommer att starta under hösten 2020. Målet är att arbeta mer effektivt för ökad sysselsättning, ökad självständighet och ökad integration.

*Den digitala utvecklingen.* Digitala lösningar har, pga pandemin, i stor utsträckning använts för möten, besök, utbildningar mm såväl internt som externt. Den digitala kompetensen har därmed väsentligt höjts i förvaltningen under pandemin.

## **Överförmyndaren**

### Prognos

Övermyndarens prognos är ett 0-resultat.

## KOMMENTAR RESULTAT- OCH BALANSRÄKNING

Resultaträkning och balansräkning kommenteras i detta avsnitt utifrån helårsprognosen.

Resultatprognosen för 2020 är 15,8 mnkr. Verksamheternas nettokostnader beräknas öka med 4,1% under 2020. Skatteintäkter beräknas bli lägre än budget medan generella statsbidrag beräknas bli kraftigt bättre än budget på grund av statens extra bidrag på grund av pandemin. Ökningen jämfört med 2019 beräknas bli 4,3%. Skatteintäkterna beräknas alltså öka något mer än nettokostnaderna vilket är positivt för ekonomin.

Totalt sett visar skatteintäkter och generella bidrag 21 mnkr bättre än budget. Dock är en del av årets bidrag av engångskaraktär och höjer inte helt och hållet bidragsnivån förkommande år.

Kommunens finansnetto (finansiella intäkter minus räntekostnader) uppgår till - 1,9 mnkr, i årsprognosen.

Prognoserna avseende skatter och bidrag 2020 utgår ifrån SKL:s augustiprognos. Nästa skatteunderlagsprognos presenteras av SKL i oktober. Det slutliga taxeringsutfallet beräknas vara klart i december.

## INVESTERINGAR

Kommunen är inne i ett omfattande investeringsprogram.

Investeringsbudgeten innehåller beslut till och med 2020-08-31 och uppgår till 263 mnkr (2019: 275 mnkr). Av dessa investeringsanslag är 89 mnkr upparbetade, vilket innebär att 34 % av årets investeringar genomförts.

De av nämnderna inlämnade prognoserna indikerar på att utfallet för investeringar 2020 kommer att uppgå till 220 mnkr, vilket i så fall blir ett historiskt högt investeringsbelopp. För 2019 uppgick investeringarna till nära 200 mnkr.

Av erfarenhet från tidigare års prognoser brukar trenden vara att investeringar inte genomförs till den grad som beräknas i delårsbokslutet.

Av större projekt som pågår eller har pågått under året kan nämnas Örkeneds förskola i Lönsboda, förskola i Osby, inköp och ombyggnad av fastigheten Ekelund till LSS-verksamhet, inköp av mark Hasslaröd.

## FRAMTIDSBEDÖMNING

Prognosen för 2020 ser ut att ge ett stabilt resultat för kommunen medan de ekonomiska utsikterna för 2021 och 2022 pekar på att vi är inne i en lågkonjunktur, mycket beroende på effekterna av Coronapandemin. Låg BNP-tillväxt och ökad arbetslöshet gör att skatteunderlaget kommer att växa med små belopp som inte matchar ökningen av löpande kostnader.

Samtidigt ser den demografiska utvecklingen ut att ge fler barn i förskola/skola och fler äldre invånare i behov av hjälp från kommunen.

För att få en rimlig ekonomisk utveckling ställer detta krav på prioriteringar i den verksamhet som kommunen ska bedriva.

Kommunen planerar framåt för stora investeringar i avseende skolor, förskolor, äldreboende och infrastruktur. Det är viktigt att de investeringar som genomförs kan bidra till effektiviseringar och även minska driftkostnaderna framåt eftersom samtidigt avskrivningar och räntor kommer att öka.

## RESULTATRÄKNING

Mnkr	N ot	Kommun	Kommun	Kommun	Kommun	Kommun
		Bokslut	Bokslut	Budget	Prognos	Avvikelse
		aug-20	aug-19	2020	2020	Budget- Prognos
Verksamhetens intäkter	1	146,2	151,9	176,3	208,6	32,3
Verksamhetens kostnader	2	-612,9	-598,3	-939,8	-968,9	-29,1
Avskrivningar	3	-32,4	-30,2	-55,8	-61,9	-6,1
Jämförelsestörande poster	4	4,7	0,0	4,7	0,0	-4,7
<b>Verksamhetens nettokostnader</b>		<b>-494,4</b>	<b>-476,6</b>	<b>-814,6</b>	<b>-822,2</b>	<b>-7,6</b>
Skatteintäkter	5	389,6	390,8	598,1	585,9	-12,2
Generella statsbidrag, utjämning mm	6	164,7	142,6	223,4	257,0	33,6
<b>Verksamhetens resultat</b>		<b>59,9</b>	<b>56,8</b>	<b>6,9</b>	<b>20,7</b>	<b>13,8</b>
Finansiella intäkter	4, 7	1,7	8,3	1,9	1,9	0,0
Finansiella kostnader	8	-2,1	-1,6	-8,1	-6,8	1,3
<b>Resultat efter finansiella poster</b>		<b>59,5</b>	<b>63,5</b>	<b>0,7</b>	<b>15,8</b>	<b>15,1</b>
Extraordinära poster						
<b>ÅRETS RESULTAT</b>		<b>59,5</b>	<b>63,5</b>	<b>0,7</b>	<b>15,8</b>	<b>15,1</b>

# KASSAFLÖDESANALYS

Mnkr	N ot	Kommun	Kommun	Kommun
		Bokslut aug-20	Bokslut aug-19	Prognos 2020
<b>DEN LÖPANDE VERKSAMHETEN</b>				
Resultat		59,5	63,5	15,8
Justering för ej rörelsekapitalpåverkande poster	9	31,6	31,5	55,8
<i>Medel från verksamheten före förändring av rörelsekapital</i>		<i>91,1</i>	<i>95,0</i>	<i>71,6</i>
Ökning/minskning kortfristiga fordringar		-9,0	1,5	0
Ökning/minskning pensionsmedel		0,3	-5,9	0
Ökning/minskning förråd och varulager		0,0	0,0	0
Ökning/minskning kortfristiga skulder		-10,4	-59,0	0
<b>Verksamhetsnetto</b>		<b>72,0</b>	<b>31,6</b>	<b>71,6</b>
<b>INVESTERINGSVERKSAMHETEN</b>				
Investering i materiella anl.tillgångar	10	-88,9	-125,2	-220,2
Försäljning av materiella anl.tillgångar		0,0	1,2	0,0
Investering i finansiella anl.tillgångar		-2,0	0,0	-2,0
Försäljning av finansiella anl.tillgångar		0,0	0,0	0,0
<b>Investeringsnetto</b>		<b>-90,9</b>	<b>-124,0</b>	<b>-222,2</b>
<b>FINANSIERINGSVERKSAMHETEN</b>				
Ökning/minskning långfristiga fordringar		0,0	0,0	0,0
Ökning/minskning långfristiga skulder		50,0	70,0	101,0
<b>Finansieringsnetto</b>		<b>50,0</b>	<b>70,0</b>	<b>101,0</b>
<b>BIDRAG TILL STATLIG INFRASTRUKTUR</b>		<b>0,0</b>	<b>0,0</b>	<b>0,0</b>
<b>Årets kassaflöde</b>		<b>31,1</b>	<b>-22,4</b>	<b>-49,6</b>
<b>Likvida medel vid årets början</b>		<b>49,8</b>	<b>81,8</b>	<b>49,8</b>
<b>Likvida medel vid delårsbokslut/ årets slut</b>		<b>80,9</b>	<b>59,4</b>	<b>0,2</b>

# BALANSRÄKNING

Mnkr	N ot	Kommun	Kommun
		Bokslut aug-20	Bokslut 2019
<b>ANLÄGGNINGSTILLGÅNGAR</b>			
Mark och byggnader	11	896,9	847,4
Maskiner och inventarier	12	59,6	52,7
Värdepapper, andelar mm	13	41,5	39,5
Långfristiga fordringar	14	2,5	2,5
<b>Summa anläggningstillgångar</b>		<b>1 000,5</b>	<b>942,1</b>
<b>BIDRAG STATLIG INFRASTRUKTUR</b>		<b>10,4</b>	<b>10,8</b>
<b>OMSÄTTNINGSTILLGÅNGAR</b>			
Exploateringsfastigheter		0,1	0,0
Varulager mm		0,0	0,0
Fordringar	15	60,9	51,9
Pensionsmedel	16	55,2	55,5
Kassa och bank	17	80,9	49,8
<b>Summa omsättningstillgångar</b>		<b>197,1</b>	<b>157,2</b>
<b>SUMMA TILLGÅNGAR</b>		<b>1 208,0</b>	<b>1 110,1</b>
<b>EGET KAPITAL, AVSÄTTNINGAR OCH SKULDER</b>			
<b>EGET KAPITAL</b>			
Årets resultat		59,5	26,9
Resultatutjämningsreserv		49,9	41,8
Övrigt eget kapital		524,9	506,1
<b>Summa eget kapital</b>		<b>634,3</b>	<b>574,8</b>
<b>AVSÄTTNINGAR</b>			
Avsättningar för pensioner		9,3	10,1
Övriga avsättningar		0,0	0,0
<b>SKULDER</b>			
Långfristiga skulder	19	427,5	377,9
Kortfristiga skulder	20	136,9	147,3
<b>SUMMA EGET KAPITAL, AVSÄTTNINGAR OCH SKULDER</b>		<b>1 208,0</b>	<b>1 110,1</b>
<b>ANSVARSFÖRBINDELSER</b>			
varav pensionsförpliktelser inkl löneskatt		170,6	168,0
varav övriga ansvarsförbindelser		289,9	295,3

# NOTER

## 1. Verksamhetens intäkter

Tkr	Kommun aug-20	Kommun aug-19
Allmänna försäljningsintäkter	10 330	7 133
Taxor och avgifter	20 394	20 949
Hyror och arrenden	12 350	12 829
Vatten och avlopp	19 364	16 942
Statliga driftsbidrag	49 075	60 897
EU-bidrag	813	1 888
Övriga intäkter	33 913	31 274
<b>SUMMA</b>	<b>146 239</b>	<b>151 912</b>

## 2. Verksamhetens kostnader

Tkr	Kommun aug-20	Kommun aug-19
Löner, soc. avgifter, ers	385 860	378 285
Övriga kostnader anställda	23 266	25 226
Försörjningsstöd	12 323	12 096
Tele, IT, porto	2 162	2 297
Konsulttjänster	5 114	4 551
Bränsle, energi, VA	12 924	12 964
Hyra, leasing	20 418	21 697
Förb.inv./material	20 776	19 564
Entreprenad	100 514	90 772
Övriga kostnader	29 548	30 888
<b>SUMMA</b>	<b>612 905</b>	<b>598 340</b>

## 3. Avskrivningar

Tkr	Kommun aug-20	Kommun aug-19
Fastigheter	25 721	24 110
Inventarier och maskiner	6 687	6 045
<b>SUMMA</b>	<b>32 408</b>	<b>30 155</b>

## 4. Jämförelsestörande poster

Tkr	Kommun aug-20	Kommun aug-19
<b>Verksamhetens intäkter</b>		
Statligt bidrag för sjuklönekostnader under Corona Pandemin	4 679	0
Orealiserad vinst från kapitalförvaltningen (finansiell intäkt)	0	4 533
<b>SUMMA</b>	<b>4 679</b>	<b>4 533</b>



## 5. Skatteintäkter

Tkr	Kommun aug-20	Kommun aug-19
Prel skatteinbetalning	395 757	394 691
Prel slutavräkning innev. år	-3 265	-4 467
Slutavräkningsdifferens förg. år	-2 850	579
<b>SUMMA</b>	<b>389 642</b>	<b>390 803</b>

## 6. Generella statsbidrag

Tkr	Kommun aug-20	Kommun aug-19
Inkomstutjämning	114 914	112 517
Strukturbidrag	0	0
Kostnadsutjämning	20 989	12 725
LSS-utjämning	-11 405	-10 758
Regleringsbidrag	9 039	6 205
Fastighetsavgift	17 187	16 607
Generella bidrag från staten	13 923	5 346
<b>SUMMA</b>	<b>164 647</b>	<b>142 642</b>

## 7. Finansiella intäkter

Tkr	Kommun aug-20	Kommun aug-19
Räntor likvida medel	0	7
Utdelning kommunala bolag	237	387
Reavinst avyttr värdepapper	0	222
Orealiserat resultat värdepapper	0	4 533
Övriga finansiella intäkter	1 442	3 110
<b>SUMMA</b>	<b>1 679</b>	<b>8 259</b>

## 8. Finansiella kostnader

Tkr	Kommun aug-20	Kommun aug-19
Räntor på lån	1 685	1 415
Räntor på pensionsskuld	0	0
Dröjsmålsräntor	3	20
Reaförlust avyttring värdepapper	0	0
Övriga finansiella kostnader	397	225
<b>SUMMA</b>	<b>2 085</b>	<b>1 660</b>

## 9. Justering för ej rörelsekapitalpåverkande poster

Tkr	Kommun aug-20	Kommun aug-19
Avskrivningar	32 408	30 155
Nedskrivningar	0	0
Nedskrivningar, omsättningstillgångar	0	0
Utrangeringar	0	0
Upplösning anläggn.avgifter o inv.bidrag	-378	-321
Upplösning statlig infrastruktur	409	409
Reavinst fastigheter	0	-976
Reavinst inventarier	0	0
Reaförlust fastigheter	0	15
Förändring avsättningar	-784	2 173
<b>SUMMA</b>	<b>31 655</b>	<b>31 455</b>

## 10. Investeringar

Tkr	Kommun aug-20	Kommun aug-19
Investeringar	89 960	127 162
Investeringsbidrag	0	0
Anläggningsavgifter	-1 132	-1 742
Gatukostnadsersättningar	38	-233
<b>SUMMA</b>	<b>88 866</b>	<b>125 187</b>

## 11. Mark och byggnader

Tkr	Kommun aug-20	Kommun dec-19
<b>Anskaffningsvärde</b>		
Värde vid årets ingång	1 427 788	1 242 752
Årets anskaffning	84 363	188 207
Årets försäljning/utrangering	-42	-2 554
Omklassificering	-9 159	-617
<b>Värde vid periodens utgång</b>	<b>1 502 950</b>	<b>1 427 788</b>
<b>Ack av- och nedskr</b>		
Värde vid årets ingång	580 352	536 752
Årets av- och nedskrivningar	25 721	43 981
Årets försäljning/utrangering	0	-381
<b>Värde vid periodens utgång</b>	<b>606 073</b>	<b>580 352</b>
<b>REDOVISAT VÄRDE</b>	<b>896 877</b>	<b>847 436</b>

## 12. Maskiner och inventarier

Tkr	Kommun aug-20	Kommun dec-19
<b>Anskaffningsvärde</b>		
Värde vid årets ingång	261 970	248 294
Årets anskaffning	4 503	13 059
Årets försäljning/utrangering	0	0
Omklassificering	9 159	617
<b>Värde vid periodens utgång</b>	<b>275 632</b>	<b>261 970</b>
<b>Ack av- och nedskr</b>		
Värde vid årets ingång	209 308	200 002
Årets av- och nedskrivningar	6 687	9 306
Årets försäljning/utrangering	0	0
<b>Värde vid periodens utgång</b>	<b>215 995</b>	<b>209 308</b>
<b>REDOVISAT VÄRDE</b>	<b>59 637</b>	<b>52 662</b>

## 13. Värdepapper, andelar mm

Tkr	Kommun aug-20	Kommun dec-19
Koncernbolag	33 535	31 535
Övrigt	7 934	7 934
<b>SUMMA</b>	<b>41 469</b>	<b>39 469</b>

## 14. Långfristiga fordringar

Tkr	Kommun aug-20	Kommun dec-19
Kommuninvest	2 500	2 500
Övrigt	0	0
<b>SUMMA</b>	<b>2 500</b>	<b>2 500</b>

## 15. Kortfristiga fordringar

Tkr	Kommun aug-20	Kommun dec-19
Kundfordringar	16 377	8 652
Statsbidragsfordringar	0	0
Momsfordringar	2 463	11 099
Skattekonto	0	728
Fastighetsavgift	15 179	14 334
Förutbet. kostn./upplupna int	20 966	17 119
Övriga fordringar	5 963	2
<b>SUMMA</b>	<b>60 948</b>	<b>51 934</b>

## 16. Pensionsmedel

Tkr	Kommun aug-20	Kommun dec-19
Kapitalförvaltning av pensionsmedel	52 238	55 515
<b>SUMMA</b>	<b>52 238</b>	<b>55 515</b>

## 17. Likvida medel

Tkr	Kommun aug-20	Kommun dec-19
Kassa och bank	80 919	49 761
<b>SUMMA</b>	<b>80 919</b>	<b>49 761</b>

## 18. Avsättningar

Enligt den kommunala redovisningslagen ska pensioner intjänade före 1998 redovisas som ansvarsförbindelse. Efter 1998 betalas hela det årliga intjänandet ut för individuell placering och som försäkringslösning. Som avsättning för pensioner redovisas särskild ålderspension (före 65 års ålder), PA-KL-pension för personer födda före 1939 samt garantipensioner.

Osby kommuns samlade pensionsåtagande uppgick 2020-08-31 till 170,6 mnkr inklusive löneskatt. Vid föregående årsskifte var motsvarande belopp 168,0 mnkr. Pensionsskulden beräknas enligt RIPS 17.

## 19. Långfristiga skulder

Tkr	Kommun aug-20	Kommun dec-19
Kommuninvest	395 000	345 000
Swedbank Hypotek	0	0
SBAB	0	0
Anläggningsavgifter mm	32 549	32 927
Övrigt	0	0
<b>SUMMA</b>	<b>427 549</b>	<b>377 927</b>

## 20. Kortfristiga skulder

Tkr	Kommun aug-20	Kommun dec-19
Leverantörsskulder	12 823	23 900
Momsskulder	0	850
Uppl. kostn/företbet. intäkter	111 508	109 921
Övriga kortfr. skulder	12 549	12 594
<b>SUMMA</b>	<b>136 880</b>	<b>147 265</b>

# NÄMNDERNAS RESULTAT

## Driftbudget

Mkr	Bokslut	Bokslut	Bokslut	Budget	Utfall	Prognos	Avvik
	2019	jan-aug 2019	jan-aug 2020	inkl TB 2020	%	helår 2020	bud/prog 2020
Kommunstyrelsen	70,9	45,5	49,4	72,9	67,8	72,8	0,1
Samhällsbyggnadsnämnd	67,7	44,9	43,8	66,7	65,7	66,7	0,0
- Samhällsbyggnad exkl va	67,7	44,9	43,8	66,7	65,7	66,7	0,0
- VA-verksamhet	0,0	0,0	0,0	0,0	0,0	0,0	0,0
Miljö- och byggnämnd	4,6	2,8	3,0	5,3	56,6	5,3	0,0
Kommunrevision	0,8	0,5	0,5	0,8	62,5	0,8	0,0
Valnämnd	0,0	0,0	0,0	0,0	0,0	0,0	0,0
Barn- och utbildningsnämnd	367,8	232,5	238,3	381,8	62,4	381,8	0,0
Hälsa och välfärdsnämnd	250,1	163,5	179,9	262,9	68,4	272,6	-9,7
Överförmyndare	2,1	1,6	1,7	2,6	65,4	2,6	0,0
<b>SUMMA NÄMNDERNA</b>	<b>764,0</b>	<b>491,3</b>	<b>516,6</b>	<b>793,0</b>	<b>65,1</b>	<b>802,6</b>	<b>-9,6</b>
Finansförvaltning	-791,0	-554,8	-576,1	-793,7	72,6	-818,4	24,7
<b>TOTALT</b>	<b>-27,0</b>	<b>-63,5</b>	<b>-59,5</b>	<b>-0,7</b>	<b>8 500</b>	<b>-15,8</b>	<b>15,1</b>

## Investeringsbudget

Mnkr	Bokslut	Bokslut	Bokslut	Budget	Utfall	Prognos	Avvik
	2019	jan-aug 2019	jan-aug 2020	inkl TB 2020	%	helår 2020	bud/prog 2020
Kommunstyrelsen	9,0	6,8	2,3	21,7	10,6	9,9	11,8
Miljö- och byggnämnd	0,1	0,0	0,0	0,0	0,0	0,0	0,0
Samhällsbyggnadsnämnd	188,1	117,3	85,7	228,2	37,6	197,7	30,5
- Samhällsbyggnad exkl va	170,0	106	76,3	190,5	40,1	178,9	11,6
- VA-verksamhet	18,1	11,3	9,4	37,7	24,9	18,8	18,9
Barn- och utbildningsnämnd	1,1	0,9	0,5	7,7	6,5	7,7	0,0
Hälsa- och välfärdsnämnd	0,1	0,2	0,4	4,9	8,2	4,9	0,0
<b>SUMMA NÄMNDERNA</b>	<b>198,4</b>	<b>125,2</b>	<b>88,9</b>	<b>262,5</b>	<b>33,9</b>	<b>220,2</b>	<b>42,3</b>

## RESULTATRÄKNING VA-VERKSAMHET

Mkr	Bokslut	Budget	Bokslut	Bokslut	Prognos
	2019	2020	jan-aug 2019	jan-aug 2020	helår 2020
Verksamhetens intäkter	27,8	33,4	17,1	19,6	30,1
Verksamhetens kostnader	-21,0	-23,6	-12,2	-13,8	-21,3
Avskrivningar	-6,1	-6,8	-3,9	-4,7	-7,1
<b>Verksamhetens nettokostnader</b>	<b>0,7</b>	<b>3,0</b>	<b>1,0</b>	<b>1,1</b>	<b>1,7</b>
Finansiella kostnader	-0,7	-3,0	-1,0	-1,1	-1,7
<b>Resultat efter finansnetto</b>	<b>0,0</b>	<b>0,0</b>	<b>0,0</b>	<b>0,0</b>	<b>0,0</b>
<b>FÖRÄNDRING AV EGET KAPITAL</b>	<b>0,0</b>	<b>0,0</b>	<b>0,0</b>	<b>0,0</b>	<b>0,0</b>

## BALANSRÄKNING VA-VERKSAMHET

Mkr	Bokslut	Årets	Bokslut	Bokslut	Prognos
	2019	förändr tom aug	jan-aug 2019	jan-aug 2020	helår 2020
<b>ANLÄGGNINGSTILLGÅNGAR</b>					
Mark och byggnader	122,2	-4,6	102,1	117,6	135
Maskiner och inventarier	0,8	0,0	0,9	0,8	1
Pågående investeringar	8,9	0,0	10,5	8,9	10
<b>Summa anläggningstillgångar</b>	<b>131,9</b>	<b>-4,6</b>	<b>113,5</b>	<b>127,3</b>	<b>146</b>
<b>SUMMA TILLGÅNGAR</b>	<b>131,9</b>	<b>-4,6</b>	<b>113,5</b>	<b>127,3</b>	<b>146</b>
<b>EGET KAPITAL, AVSÄTTNINGAR OCH SKULDER</b>					
<b>EGET KAPITAL</b>	0,0	0,0	0,0	0	0
därav årets resultat	0,0	0,0	0,0	0	0
<b>SKULDER</b>					
Långfristiga skulder	131,9	-4,6	113,5	127,3	146
Kortfristiga skulder	0,0	0,0	0,0	0	0
<b>Summa skulder</b>	<b>131,9</b>	<b>-4,6</b>	<b>113,5</b>	<b>127,3</b>	<b>146</b>
<b>SUMMA EGET KAPITAL, AVSÄTTNINGAR OCH SKULDER</b>	<b>131,9</b>	<b>-4,6</b>	<b>113,5</b>	<b>127,3</b>	<b>146</b>

## REDOVISNINGSPRINCIPER

Periodisering av de extra generella statsbidragen har gjorts utifrån beslutsmånad och inte med 1/12. I övrigt tillämpar vi samma redovisningsprinciper som i senaste årsredovisning.