

Budget 2024 - flerårsplan 2025-2026

Osby kommun



Innehållsförteckning

Osby kommun	4
Sammanfattning	4
Förvaltningsberättelse	4
<i>Den kommunala koncernen.....</i>	<i>4</i>
<i>Översikt över verksamhetens utveckling</i>	<i>5</i>
<i>Viktiga förhållanden för resultat och ekonomisk ställning</i>	<i>6</i>
<i>Händelser av väsentlig betydelse</i>	<i>9</i>
<i>Styrning och uppföljning av den kommunala verksamheten</i>	<i>10</i>
<i>God ekonomisk hushållning</i>	<i>17</i>
Ekonomi.....	18
<i>Driftbudget, nettobudget per nämnd.....</i>	<i>18</i>
<i>Investeringsbudget.....</i>	<i>19</i>
<i>Resultatbudget</i>	<i>21</i>
<i>Balansbudget</i>	<i>21</i>
<i>Kassaflödesbudget</i>	<i>22</i>
Internbudgetar	23
Kommunstyrelse	23
<i>Ledning</i>	<i>23</i>
<i>Nämndens uppdrag</i>	<i>23</i>
<i>Budgetförutsättningar.....</i>	<i>23</i>
<i>Mål.....</i>	<i>23</i>
<i>Beräkningsförutsättningar</i>	<i>23</i>
<i>Ekonomi</i>	<i>24</i>
<i>Internbudget per verksamhet</i>	<i>26</i>
<i>Investeringsbudget.....</i>	<i>28</i>
Arbete och välfärd	29
<i>Ledning</i>	<i>29</i>
<i>Nämndens uppdrag</i>	<i>29</i>
<i>Budgetförutsättningar.....</i>	<i>29</i>
<i>Mål.....</i>	<i>30</i>
<i>Beräkningsförutsättningar</i>	<i>31</i>
<i>Ekonomi</i>	<i>33</i>
<i>Internbudget per verksamhet</i>	<i>34</i>
Miljö och byggnämnd.....	36
<i>Ledning</i>	<i>36</i>
<i>Nämndens uppdrag</i>	<i>36</i>
<i>Budgetförutsättningar.....</i>	<i>36</i>

<i>Mål</i>	36
<i>Beräkningsförutsättningar</i>	37
<i>Ekonomi</i>	38
<i>Internbudget per verksamhet</i>	38
<i>Investeringsbudget</i>	38
Samhällsbyggnad exkl VA	39
<i>Ledning</i>	39
<i>Nämndens uppdrag</i>	39
<i>Budgetförutsättningar</i>	39
<i>Mål</i>	39
<i>Beräkningsförutsättningar</i>	40
<i>Ekonomi</i>	40
<i>Internbudget per verksamhet</i>	42
<i>Investeringsbudget</i>	44
Samhällsbyggnad, VA-verksamheten.....	46
<i>Ledning</i>	46
<i>Nämndens uppdrag</i>	46
<i>Budgetförutsättningar</i>	46
<i>Ekonomi</i>	47
<i>Internbudget per verksamhet</i>	48
<i>Investeringsbudget</i>	48
Barn och utbildning	49
<i>Ledning</i>	49
<i>Nämndens uppdrag</i>	49
<i>Budgetförutsättningar</i>	49
<i>Mål</i>	49
<i>Beräkningsförutsättningar</i>	50
<i>Ekonomi</i>	52
<i>Internbudget per verksamhet</i>	53
<i>Investeringsbudget</i>	55
Hälsa och omsorgsnämnden	56
<i>Ledning</i>	56
<i>Nämndens uppdrag</i>	56
<i>Budgetförutsättningar</i>	56
<i>Mål</i>	56
<i>Beräkningsförutsättningar</i>	57
<i>Ekonomi</i>	58
<i>Internbudget per verksamhet</i>	59
<i>Investeringsbudget</i>	62

Osby kommun

Sammanfattning

År 2023 har varit ett år präglad av hög inflation, som bidragit till ökade kostnader för bland annat räntor och pensioner. Nämndernas driftbudgetramar har minskats och volymanpassningar, effektiviseringar alternativt besparingar har genomförts i samtliga verksamheter.

Även 2024 innebär ökade kostnader för bland annat pensioner och räntor. Det budgeterade resultatet uppgår till 3 mnkr. För en långsiktigt hållbar ekonomi och för att skapa förutsättningar för kommande investeringar och möjlighet att amortera på kommunens låneskuld behövs ett högre resultat.

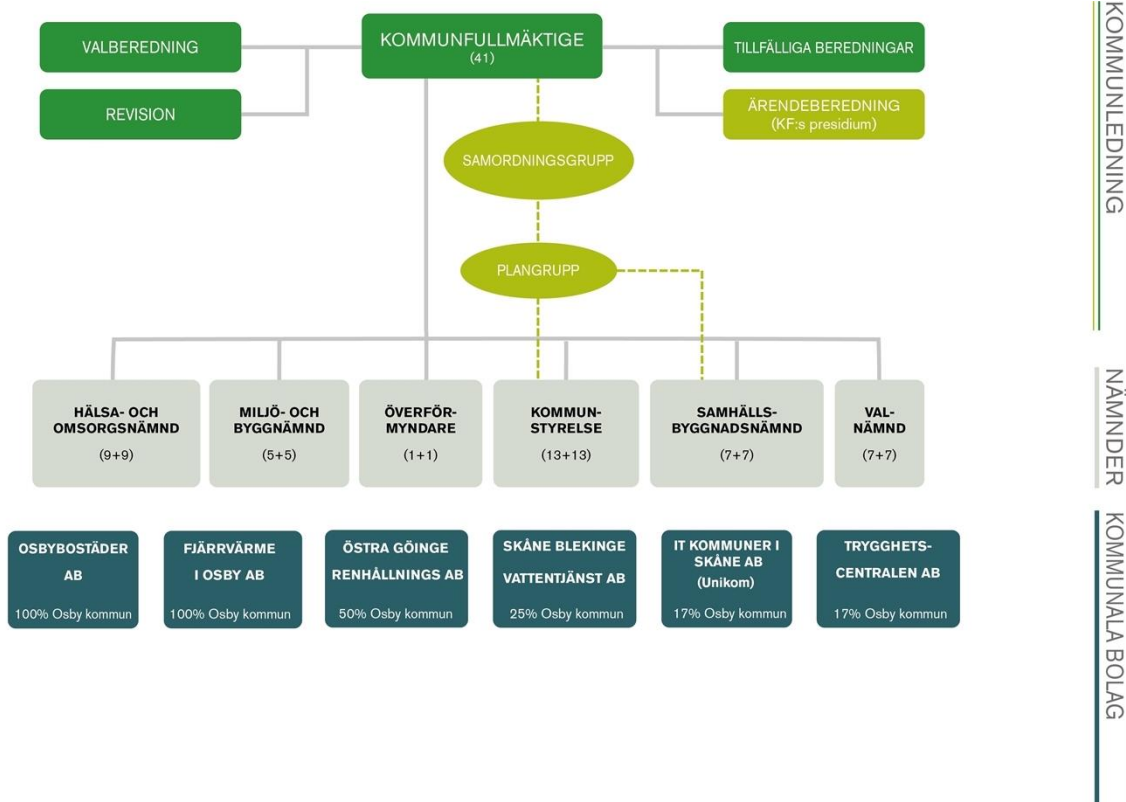
Investeringsbudgeten uppgår 2024 till 132 miljoner kronor och det största enskilda projektet är färdigställandet av det nya Blåljushuset. Kommunens låneskuld beräknas öka med cirka 50 mnkr under 2024. 2025 och 2026 sjunker investeringsnivåerna och det finns, enligt flerårsplanen, inget lånebehov de åren.

År 2025 spås även en ljusning i ekonomin då inflationen förväntas minska vilket främst leder till minskade pensionskostnader. Samtidigt kommer allt fler av kommunens lån att omsättas till en högre ränta vilket leder till att räntekostnaderna kommer att fortsätta öka de kommande åren.

Budget 2024 och flerårsplan 2025-2026 innebär att det finansiella målet om en soliditet på minst 25% inte uppnås 2024.

Förvaltningsberättelse

Den kommunala koncernen



Kommunens nämnder

Utöver ovan angivna nämnder är Osby kommun också medlem i den gemensamma nämnden Östra Skånes Hjälpmedelsnämnd samt i kommunalförbunden AV-Media Skåne och i Sydarkivera.

Kommunala bolag

I kommunkoncernen ingår Osbybostäder AB, Fjärrvärme i Osby AB, Östra Göinge Renhållnings AB (ÖGRAB) (ägarandel 50%), IT-kommuner i Skåne AB (UNIKOM ägarandel 17%), Trygghetscentralen AB (ägarandel 17%) samt Skåne Blekinge Vattentjänst AB (SBVT AB) (ägarandel 25%).

Osbybostäder AB är ett helägt bolag med uppdrag att vara kommunens verktyg för bostadsförsörjning i kommunen.

Fjärrvärme i Osby AB skall enligt bolagsordningen främja en god fjärrvärmeförsörjning och en långsiktigt hållbar energiförsörjning inom kommunen.

Östra Göinge Renhållnings AB har ansvar för insamling, transport och omlastning av avfall från Östra Göinge och Osby kommuner.

Osby kommun är tillsammans med Östra Göinge, Höör, Hörby, Bromölla och Sjöbo kommuner, delägare i IT kommuner i Skåne AB (UNIKOM). Bolagets ändamål är att tillsammans med ägarna svara för IT-verksamheten i kommunerna. Syftet är att erbjuda en kostnadseffektiv och säker förvaltning samt att vara en utvecklingsresurs för IT-verksamheten.

Skåne Blekinge Vattentjänst AB:s uppdrag är att svara för administration och ekonomi samt drift- och underhåll av VA-anläggningarna i Bromölla, Olofström, Osby och Östra Göinge kommuner, samt bedriva därmed förenlig verksamhet.

Trygghetscentralen AB bildades under 2022 och bolagets ska erbjuda en bredd av säkerhets- och jourtjänster till ägarkommunerna samt stärka kommunernas trygghetsskapande åtgärder.

Översikt över verksamhetens utveckling

Kommunen	2022	2023	2024	2025	2026
Antal invånare per 31 december	13 238	13 227	13 210 **	13 210 **	13 210 **
Kommunal skattesats	22,26	22,26	22,81 *	22,81 *	22,81 *
Verksamhetens nettokostnader mnkr	854	927	988	991	1 027
Årets resultat mnkr	2,8	0	3,0	29,3	22,7
Soliditet %	32	43	33	34	35
Soliditet inkl totala pensionsförpliktelser %	43	32	23	25	26
Investeringar mnkr (netto)	259	158	133	106	94
Självfinansieringsgrad %	24	39	65	100	108
Långfristig låneskuld mnkr	585	805	851	851	851

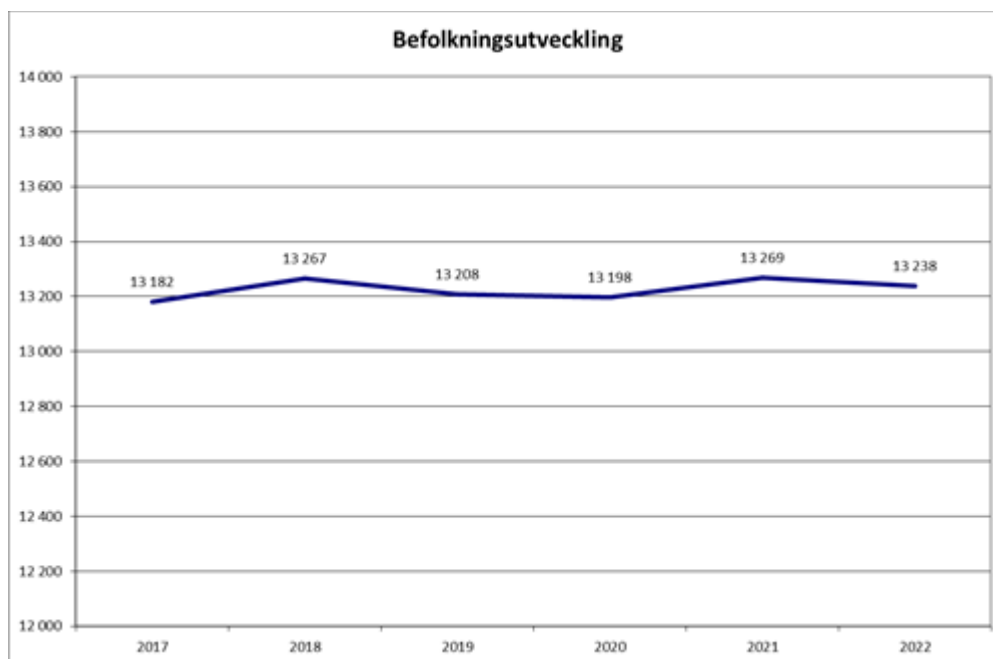
* Kommunal skattesats som underlag för beräkningar i detta budgetdokument. Separat beslut om skattesats fattas av kommunfullmäktige.

** Budgeterat antal invånare

Från och med 2023 baseras nyckeltalen på budgeterade värden.

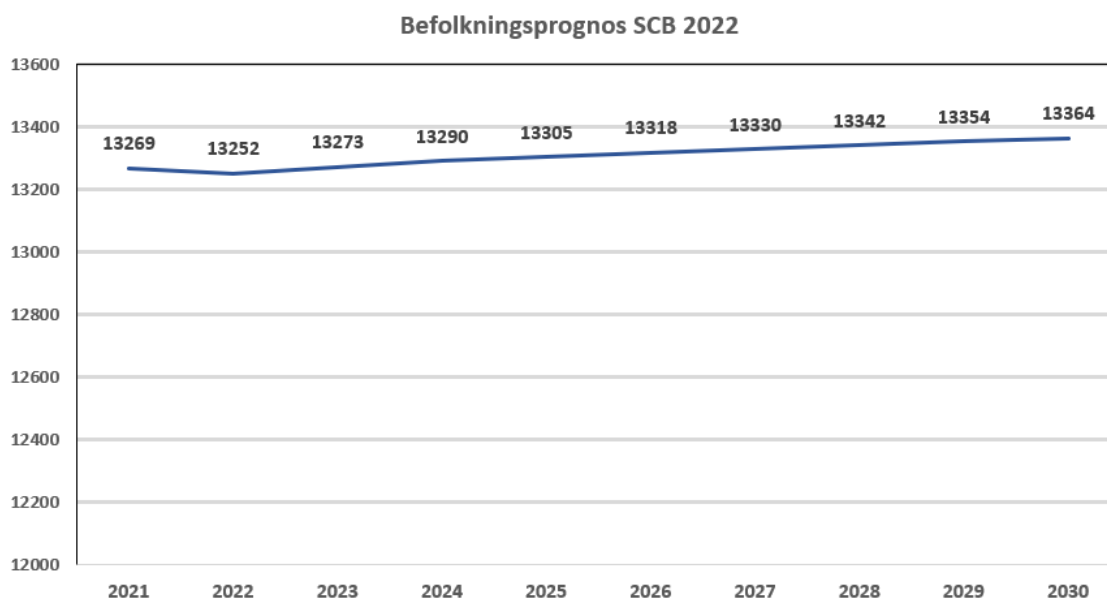
Viktiga förhållanden för resultat och ekonomisk ställning

Befolkningsutveckling



Kommunens befolkning minskade från 13 269 den 31 december 2021 till 13 238 den 31 december 2022. I juni 2023 hade kommunen 13 216 invånare.

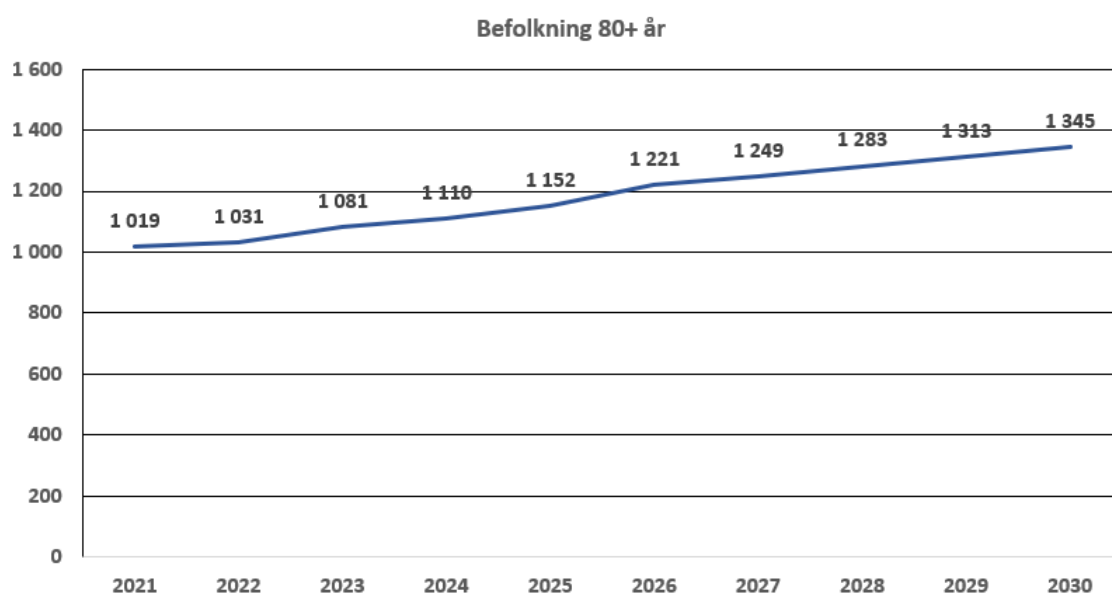
Enligt den befolkningsprognos som SCB tar fram åt kommunen så ser befolkningsutveckling i Osby kommun ut enligt följande fram till 2030:



Enligt SCB:s prognos kommer befolkningen i Osby kommun att öka de kommande åren. Befolkningsprognosen baseras på medeltal av antalet födda, inflyttade och utflyttade de senaste åren. Det senaste året har det fötts väldigt få barn i Osby kommun och i landet som helhet. Detta tar inte befolkningsprognosen fullt ut hänsyn till. Eftersom befolkningsprognosen beställdes i november så har inte heller hänsyn tagits till att befolkningen i Osby kommun minskade till 13 238 invånare och därefter har antalet invånare fortsatt minska.

I budgetförutsättningarna inför 2024 utgår beräkningarna från ett invånarantal på 13 210 invånare 2024-2026. Det är en minskning med 17 invånare jämfört med 1 november 2022. Det

är alltid antalet invånare den 1 november föregående år som ligger till grund för skatteunderlaget innevarande år.



Antalet invånare i gruppen 80+ är den som ökar snabbast i Osby kommun. Även detta är en trend som syns i många av Sveriges kommuner. Detta kommer att ställa stora krav på kommunerna när det gäller att tillgodose behovet av vård. En annan utmaning kopplat till befolkningsutvecklingen är att säkra kompetensförsörjning till de verksamheter som arbetar med vård av äldre.

Årets resultat

	2022	2023	2024	2025	2026
Årets resultat (mnkr)	2,8	0	3,0	29,3	22,7
Årets resultat som andel av skatt och generella statsbidrag (%)	0,3	0,0	0,3	2,8	2,1

Från och med 2023 baseras nyckeltalen på budgeterade värden.

Ett av de finansiella målen är ett resultatmål på minst 0% för år 2024 och budgeterat resultat för 2024 motsvarar 0,3% av skatter och generella statsbidrag. Under 2025 och 2026 är budgeterat resultat 2,8% respektive 2,1%.

Självfinansieringsgrad av investeringar

%	2022	2023	2024	2025	2026
Självfinansieringsgraden av nettoinvesteringar	24	39	65	100	108

Från och med 2023 baseras nyckeltalen på budgeterade värden.

Självfinansieringsgraden mäter hur stor andel av investeringarna som kan finansieras med årets resultat plus avskrivningar. 100% innebär att kommunen kan självfinansiera samtliga investeringar som är genomförda under året, det vill säga att kommunen inte behöver låna till investeringarna.

Osby kommun har under en tid varit inne i en period med höga investeringsnivåer. Höga investeringsnivåer i kombination med ett lågt resultat innebär att självfinansieringsgraden sjunker.

Ett av de finansiella målen 2024 är att självfinansieringsgraden ska uppgå till minst 50% och enligt budget nås en självfinansieringsgrad på 65%. 2025 beräknas självfinansieringsgraden öka till 100%. En högre självfinansieringsgrad minskar behovet av att ta upp nya lån, samt stärker kommunens finansiella handlingsutrymme.

Enligt Osby kommuns riktlinjer för god ekonomisk hushållning ska kommunen ha en självfinansieringsgrad på 100% över en rullande 5-årsperiod. En självfinansieringsgrad över 100% kan skapa möjligheter för kommunen att amortera på låneskulden.

Låneskuld

%	2018	2019	2020	2021	2022	2023	2024	2025	2026
Låneskuld	245	345	395	435	585	805	851	851	851

Från och med 2023 baseras nyckeltal på budgeterade värden

Kommunens låneskuld uppgick till 585 mnkr vid årsskiftet 2021/2022. För att finansiera investeringar beräknas låneskulden öka med 220 mnkr under 2023 och 46 mnkr 2024. Enligt flerårsplanen krävs inga nya lån 2025 och 2026.

Den av kommunfullmäktige beslutade finanspolicyn innehåller riskmandat och limiter för finansverksamheten. För att hantera ränterisken (risk för upp- och nedgång i räntekostnaderna) ska lånen spridas på olika räntebindingstider.

Soliditet

%	Snitt riket 2022	2022	2023	2024	2025	2026
Soliditet enligt balansräkningen	43	43	41	33	34	35
Soliditet inkl. pensionsåtagande	32	32	30	23	25	26

Från och med 2023 baseras nyckeltalen på budgeterade värden.

Soliditet är ett mått på kommunens långsiktiga finansiella handlingsutrymme. Det visar i vilken utsträckning tillgångar har finansierats med eget kapital det vill säga utan att kommunen ökar skuldsättningen. Ett viktigt kriterium för god ekonomisk hushållning är att soliditeten över en längre period inte försvagas utan behålls eller utvecklas i positiv riktning. En försämrad soliditet innebär att kommunen ökar sin skuldsättningsgrad och därigenom begränsar sitt finansiella handlingsutrymme inför framtiden.

Den senaste åren har kommunens soliditet minskat stadigt. För 2024 är målsättningen att soliditeten inklusive alla pensionsförpliktelser ska uppgå till minst 25%. Målet uppnås inte i budget 2024.

Kommunalskatt

Den kommunala skattesatsen i Osby kommun är 2023 22,26% och har varit oförändrad sedan 2015 då skatten höjdes med 50 öre.

Skattesatsen för liknande kommuner (liknande kommuner, övergripande) 2022 är 22,18%.

I Skånes trettiofyra kommuner varierar skattesatserna 2023 mellan 18,50 % i Vellinge till 22,56% i Bromölla. Den genomsnittliga skattesatsen i Skåne läns kommuner uppgick under 2023 till 20,51% och i riket till 20,67%. Den genomsnittliga skattesatsen för kommunerna i Skåne nordost (Bromölla, Osby, Kristianstad, Hässleholm, Hörby och Östra Göinge) uppgick till 21,59%.

Skattesatsen är ett nyckeltal som speglar kommunens långsiktiga handlingsberedskap i förhållande till övriga kringliggande kommuner, eftersom en jämförelsevis låg skattesats innebär en potential att stärka intäktssidan genom ett ökat skatteuttag. Tvärtom betyder då en hög skattesats en mindre potential att stärka intäktssidan genom skattehöjning.

Budget 2024 och flerårsplan 2025-2026 utgår från en skattesats på 22,81%.

Känslighetsanalys

Mnkr		Förändring i kostnad/intäkt
Nettokostnader förändras med 1%	+/-	9,9 mnkr
Räntekostnader förändras med 1%	+/-	8,5 mnkr
Löneförändring med 1%	+/-	8,6 mnkr
Förändring med 10 invånare	+/-	0,67 mnkr
Förändring i kommunalskatt med 1 kr	+/-	30 mnkr

Beräkningen avser budget 2024

Händelser av väsentlig betydelse

Ekonomiska förutsättningar och skatteunderlagets utveckling (Sveriges kommuner och regioners, SKR, bedömning i augusti 2023)

Den globala ekonomin präglas fortfarande av hög inflation och penningpolitisk åtstramning. SKR bedömer att den lägre efterfrågan 2023 kommer att leda till en avmattning på arbetsmarknaden framöver. Efterfrågan ökar igen under 2024 och då beräknas inflationen sjunka tillbaka vilket förväntas leda till att centralbankerna inleder en följd av räntesänkningar.

Den inhemska efterfrågan som försvagades under andra halvåret 2022 fortsätter, enligt prognosen, att dämpas av den höga inflationen och den penningpolitiska åtstramningen. Svenska hushåll har, i en internationell jämförelse, en större andel rörliga lån och högre skuldkvot och påverkas därför snabbt av det allt högre ränteläget. Investeringarna, exklusive bostadsmarknaden, har dock stått emot förvånansvärt starkt.

Inflationen är fortfarande oroväckande hög och mer seglivad än vad som förutspåts tidigare. Därför är bedömningen att ytterligare räntehöjningar kommer att göras under hösten 2023 och räntetoppen kommer att bestå längre in i 2024, innan räntesänkningarna kan påbörjas under andra kvartalet.

För kommunerna innebär den starka arbetsmarknaden på kort sikt ett starkare skatteunderlag. Det nominella skatteunderlaget växer med i snitt 4,6% under perioden 2023-2026. Det kan jämföras med den genomsnittliga ökningen de senaste 10 åren som var 4,1%.

Den reala köpkraften faller dock fortfarande under 2023 och blir mycket svag under 2024. I reala termer växer skatteunderlaget med 1,3% under 2023-2026 att jämföra med de senaste 10 årens genomsnitt på 1,6%. Det innebär att sektorns köpkraft sjunker drastiskt. Förutom att löner och priser ökar och därigenom påverkar kommunernas kostnader för verksamheten så ökar pensionskostnaderna. Det är främst ökningen av prisbasbeloppet som påverkar värderingen av pensionskulden som i sin tur påverkar kostnaden, men även det nya pensionsavtalet har betydelse.

För Osby kommun påverkas samtliga nämnder och förvaltningar av de ökade kostnaderna. Främst är det prisökningar på drivmedel, energi, livsmedel och andra tjänster som påverkar kostnadsnivån.

Åldersgruppen 80+ är den grupp som ökar mest i Osby kommun. Detta kommer att ställa stora krav och leda till ökade kostnader för de verksamheter som ger stöd och vård åt äldre. Antalet födda minskade under 2022 och 2023 vilket påverkar kommunens verksamheter. Den långsiktiga planeringen av exempelvis förskoleplatser behöver anpassas till kommande befolkningsförändringar.

För Osby kommuns nämnder och förvaltningar så väntar utmaningar av olika slag de kommande åren. Placeringskostnaderna gällande barn och unga har ökat under 2022 och 2023 och eftersom det i många fall har handlat om placeringar av små barn så kommer troligtvis placeringskostnaderna att ligga på en hög nivå ett tag framöver.

Styrning och uppföljning av den kommunala verksamheten

Styrning i Osby kommun



Osby kommuns styrmodell - VAD

Styrmodellen är politikens verktyg för att styra kommunen och dess verksamheter. Politisk styrning handlar om att styra organisationen så att den politiska viljan får genomslag.

Osby kommuns styrmodell består av 5 huvuddelar; vision, målområden, strategiska inriktningar, fullmäktigemål och nämndsmål.

Vision

Osby kommuns vision uttrycker en gemensam framtidsbild. Den beskriver en långsiktig målbild – en ledstjärna att sträva mot - om var kommunen befinner sig och hur kommunens medborgare vill bo, leva och verka i kommunen. Osby kommuns vision är: "på spåret och naturligt nära".

Målområden

Visionen fördjupas i tre övergripande målområden som genomsyrar all verksamhet. Målområdena beslutas för minst fyra år. Osby kommuns målområden är: attraktiv boende kommun, utveckling och tillväxt och trygghet hela livet.

Strategisk inriktning

För varje målområde finns en strategisk inriktning. Den talar om vad politiken vill prioritera utifrån varje målområde.

Fullmäktigemål

Kommunfullmäktige antar varje år två mål per strategisk inriktning. Målen utgår från målområdena. Varje mål fördelas sedan ut till de nämnder som ska arbeta mot och följa upp målet.

Nämndmål

Utöver fullmäktiges mål beslutar nämnderna om högst två egna prioriterade mål. Målen som nämnderna sätter kan utgå från grunduppdraget och behöver inte kopplas till den strategiska inriktningen.

Verksamhetsstyrning – HUR

Verksamhetsstyrning handlar om hur förvaltningen arbetar för att nå de politiska målen och

andra prioriteringar som görs inom grunduppdraget.

Verksamhetsplan

Varje förvaltning tar årligen fram en verksamhetsplan som beskriver arbetet mot de politiska målen. I verksamhetsplanen tydliggörs också vilka områden som prioriteras inom förvaltningen på grund av ändrad lagstiftning eller andra krav som finns på verksamheten.

Målområden och strategiska inriktningar

Attraktiv och hållbar kommun

Vad ska vi fokusera på inom målområdet?

- Osby kommun ska ha en positiv befolkningsutveckling
- Osby kommun arbetar medvetet för en hög kvalitet och effektivitet i kommunens verksamheter.
- Vi bedriver ett hållbarhetsarbete med kommande generationer i åtanke.

Varför är det viktigt att fokusera på detta?

Ökad befolkning leder till ökade skatteintäkter och ger möjligheter att satsa på en god livskvalitet. Osby kommun arbetar utifrån de tre dimensionerna av hållbarhet; den ekonomiska, den sociala och den miljömässiga hållbarheten.

Klimatförändringarna är en av vår tids största utmaningar. Att minska miljöpåverkan är nödvändigt för att trygga en framtid för kommande generationer.

Osby kommun har höga kostnader inom flera verksamheter i förhållande till liknande kommuner. För att uppnå en ekonomisk hållbarhet behöver kostnadsnivån sänkas samtidigt som våra verksamheter håller en god kvalitet.

Utveckling och tillväxt

Vad ska vi fokusera på inom målområdet?

- Osby kommun erbjuder en god utbildning hela livet som är anpassad till behoven hos de lokala arbetsgivarna.
- Osby kommun ska fortsätta resan mot ett bättre företagsklimat
- Osby kommun ska uppmuntra till delaktighet för medborgare och näringslivet för att få ett bättre beslutsunderlag. Samverkan och delaktighet ska vara en naturlig del i arbetet.

Varför är det viktigt att fokusera på detta?

Framtida kompetensförsörjning är en central fråga för Osby kommun såväl som det lokala näringslivet. Andelen äldre i befolkningen ökar vilket medför ett ökat behov av välfärd samtidigt som antalet personer i arbetsför ålder minskar. Tillgång till arbetskraft med relevant kompetens är en av de viktigaste förutsättningarna både för att näringslivet ska kunna fortsätta utvecklas och för att klara kommunens välfärdsuppdrag. Studieresultaten är lägre i Osby kommun jämfört med övriga landet. Ett lågt studieresultat påverkar möjligheten till högre studier vilket kan påverka framtida möjlighet att komma ut på arbetsmarknaden.

Det ska vara enkelt att vara företagare i Osby kommun. Kommunen kan genom sitt uppdrag skapa de förutsättningar som behövs för att näringslivet ska kunna utvecklas och bidra till kommunens utveckling. Att samverka och skapa delaktighet för både medborgaren och näringslivet är viktigt för att kommunen ska kunna fatta rätt beslut i alla delar av kommunens uppdrag. Invånare och företag med en stark känsla av delaktighet bidrar till utveckling av kommunens service och verksamhet och säkerställer att kommunen satsar på rätt saker.

Trygghet hela livet

Vad ska vi fokusera på inom målområdet?

- Osby kommun ska arbeta för att andelen självförsörjande ökar. I Osby kommun skapar vi förutsättningar för att människor själva ska kunna forma sig ett tryggt liv.
- Osby kommun arbetar förebyggande för att öka tryggheten i samhället.
- I Osby kommun finns möjlighet till ett tryggt och värdigt åldrande. En god och individanpassad omsorg gör att man kan leva ett tryggt liv i Osby kommun.

Varför är det viktigt att fokusera på detta?

En av de viktigaste faktorerna för utveckling av välfärden är att befolkningen är i arbete. Genom att öka andelen självförsörjande ökar den ekonomiska tryggheten för individerna i samhället samtidigt som den sociala utsattheten och kommunens kostnader för ekonomiskt bistånd minskar.

Vi har idag en god kvalitet på omsorgen i Osby kommun. Samtidigt har vi en stor utmaning med åldrande befolkning och med kompetensförsörjningen inom vården de kommande åren. För att kunna möta denna utmaning behöver vi jobba förebyggande för att säkerställa att kommunens äldre fortsatt ska kunna leva ett självständigt liv samtidigt som vi behåller den goda kvaliteten i omvårdnaden.

Tryggheten i skolan spelar roll för elevernas möjlighet till inläring och för att få ett bra studieresultat. Eleverna på grundskolan i Osby kommun upplever en större otrygghet i skolan än elever i liknande kommuner.

Fullmäktigemål med indikatorer

Attraktiv och hållbar kommun

Fullmäktigemål	Indikatorer
Osby kommun ska ha en positiv befolkningsutveckling	Befolkningsmängd Osby kommun
	Antalet lägenheter som färdigställts av det kommunala bostadsbolaget (medelvärde de senaste fyra åren)
Osby kommun ska arbeta för att bli en fossilbränslefri kommun	Fossiloberoende fordon i kommunorganisationen, andel (%)
	Energianvändning i kommunala byggnader

Nämnder som ska arbeta mot fullmäktigemålen:

Osby kommun ska ha en positiv befolkningsutveckling - samtliga nämnder

Osby kommun ska arbeta för att bli en fossilbränslefri kommun - Samhällsbyggnadsnämnden

Utveckling och tillväxt

Fullmäktigemål	Indikatorer
Osby kommun ger förutsättningar för att varje barn och elev uppnår läroplanens mål och får de kunskaper som behövs för vuxenlivet och framtida sysselsättning	Elever i åk 9 som uppnått kunskapskraven i alla ämnen, kommunala skolor, andel (%)
	Elever i åk 9 som är behöriga till yrkesprogram, kommunala skolor, andel (%)
	Gymnasieelever med examen eller studiebevis inom 4 år, kommunala skolor, andel (%)
I Osby kommun finns ett positivt företagsklimat och det är enkelt att starta, driva och utveckla företag	Företagsklimat, sammanfattande omdöme av företagsklimatet i kommunen
	Företagsklimat enligt ÖJ (Insikt) Totalt bemötande

Nämnder som ska arbeta mot fullmäktigemålen:

Osby kommun ger förutsättningar för att varje barn och elev uppnår läroplanens mål och får de kunskaper som behövs för vuxenlivet och framtida sysselsättning - Kommunstyrelsen (barn och utbildning)

I Osby kommun finns ett positivt företagsklimat och det är enkelt att starta, driva och utveckla företag - Kommunstyrelsen (barn och utbildning, arbete och välfärd och kommunstyrelseförvaltningen), Miljö- och byggnämnden, Samhällsbyggnadsnämnden

Trygghet hela livet

Fullmäktigemål	Indikatorer
I Osby kommun ska fler invånare försörja sig själva genom anställning eller eget företagande	Vuxna biståndsmottagare med långvarigt ekonomiskt bistånd, andel (%) av befolkningen

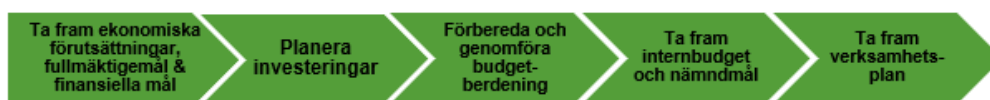
Fullmäktigemål	Indikatorer
	Förvärvsarbetande invånare 20-64 år, andel (%)
I Osby kommun arbetar vi förebyggande för att äldre ska kunna leva ett självständigt och tryggt liv	Fallskador bland personer 80+ (antal per 1000 invånare, sjukhusbesök)
	Invånare 65+ i särskilt boende eller med hemtjänst i ordinärt boende, andel (%)

Nämnder som ska arbeta mot fullmäktigemålen:

I Osby kommun ska fler invånare försörja sig själva genom anställning eller eget företagande - Kommunstyrelsen (arbete och välfärd)

I Osby kommun arbetar vi förebyggande för att äldre ska kunna leva ett självständigt och tryggt liv - Hälsa- och omsorgsnämnden

Planera mål och ekonomi



Processen planera mål och ekonomi inleds med att uppdaterade ekonomiska förutsättningar, fullmäktigemål och finansiella mål tas fram.

I början av året arbetar förtroendevalda fram förslag till fullmäktigemål och finansiella mål. De finansiella målen är en del av de ekonomiska förutsättningarna för resten av budgetarbetet.

Ekonomichefen ansvarar för att ta fram underlag för ekonomiska förutsättningar och resursfördelning. Ekonomiska förutsättningar omfattar, förutom förslagen till finansiella mål, även skatteprognos, bidragsprognoser, befolkningsprognoser och kapitalkostnadsberäkningar.

Nästa steg är att fördela resurser, budgetmedel. Resursfördelningen görs utifrån demografi (befolkningsprognos) eller via anslag beroende på verksamhet. Utgångspunkten för resursfördelningen är föregående års budgetram.

Planering av investeringar inleds med att förvaltningarna inventerar sitt lokalbehov och kommundirektören ansvarar därefter för att i samråd med kommunledningsgruppen arbeta fram ett samlat underlag för investeringsramar. Underlaget innehåller förvaltningens förslag till prioriteringar.

Kommundirektören ansvarar för att lämna över ett samlat underlag till driftbudgetramar, investeringsramar, finansiella mål och fullmäktigemål till den politiska budgetberedningen. Den politiska budgetberedningen tar därefter fram ett förslag till budget och flerårsplan.

Kommunfullmäktige fattar beslut om budget och flerårsplan. Efter kommunfullmäktiges beslut om Budget och flerårsplan ska nämnderna fattas beslut om internbudget. I internbudgeten sätts nämndmål och resurser fördelas till nämndens olika verksamheter. Internbudgeten innehåller även förvaltningens investeringsbudget.

I verksamhetsplanen beskrivs förvaltningens arbete kommande år för att uppnå de politiska målen samt arbetet med förvaltningens övriga prioriterade områden.

Följa upp mål och ekonomi

Följa upp mål

Fullmäktigemål och nämndmål följs upp i delårsrapporten och i årsredovisningen.

Följa upp ekonomi

Uppföljning av budget görs enligt de riktlinjer som beslutas av kommunfullmäktige i reglerna för ekonomistyrning som är en del av dokumentet Budget och flerårsplan. I samband med de

ekonomiska uppföljningarna följs även olika nyckeltal upp.

Följa upp verksamhetsplan

Verksamhetsplanen följs upp av förvaltningen löpande under året. Uppföljningen dokumenteras i samband med uppföljningen av årsredovisningen.

Följa upp grunduppdrag - resultatanalys

Under året genomförs en uppföljning av nämndernas grunduppdrag. Denna uppföljning, tillsammans med uppföljning av de politiska målen blir sedan en viktig del i arbetet med prioriteringar både i styrmodellen och i verksamhetsplanen.

Ekonomistyrningsregler

Ansvar och befogenheter

Nämndernas ansvar och befogenheter fastställs av kommunfullmäktige i reglementet. Nämnden är ansvarig för den verksamhet som bedrivs inom tilldelat uppdrag och att de resurser som kommunfullmäktige tilldelat i budgeten används så att verksamhetens mål uppnås. Om det uppstår konflikt mellan att hålla sig inom tilldelade budgetramar och måluppfyllelsen har budgeten företräde.

Förvaltningschefen ska kontinuerligt utveckla, följa upp och utvärdera verksamheten, organisationen, bemanningen och arbetssättet inom sitt verksamhetsområde. Det ska ske utifrån uppdraget och de beslutade mål- och riktlinjer och de budgetramar som fastställts.

Vid beslut i styrelse/nämnd som innebär kostnadsåtagande ska finansiering alltid anges med hänvisning till det ansvar/konto som belastas. Det åligger styrelse/nämnd att aktivt bevaka att budgeten inte överskrids och vid behov fatta beslut om åtgärder för att få en budget i balans alternativt omfördela budgetmedel.

Tilldelning av budget

Driftbudget

Kommunfullmäktige fattar beslut om nettodriftbudgetramar per förvaltning/nämnd.

Investeringsbudget

Kommunfullmäktige fattar beslut om investeringsbudget per projekt.

Investeringar delas upp i två grupper:

- Investeringsgrupp 0 – investeringar som inte ger kompensation för kapitalkostnader/lokalkostnader.
- Investeringsgrupp 1 – investeringar som ger kompensation för kapitalkostnader/lokalkostnader.

Beslut om vilken investeringsgrupp en investering tillhör fattas av kommunfullmäktige i samband med beslut om investeringsram.

I investeringsbudgeten anges vilka investeringar som ger kompensation för kapitalkostnader. Vid beslutad kompensation för kapitalkostnader för en fastighetsinvestering tillfaller kompensationen den nämnd som nyttjar lokalen och betalar internhyra.

Omdisponering av budget

Kommunfullmäktige fattar beslut om ändringsbudget i början av varje budgetår. Ändringsbudgeten innehåller omfördelning mellan nämnder och mellan investeringsprojekt.

Omdisponeringar som beslutas av kommunstyrelsen eller nämnd får inte leda till att den av kommunfullmäktige beslutade strategiska inriktningen ändras.

I beslutsunderlag till ändringsbudget/omdisponering ska konsekvenser beskrivas.

Driftbudget

Omdisponering mellan kommunstyrelsen (gäller även finansförvaltningen) och annan nämnd

eller mellan nämnder beslutas av kommunstyrelsen upp till 5 mnkr. Omdisponering över 5 mnkr beslutas av kommunfullmäktige.

Omdisponering inom kommunstyrelsens ram eller inom finansförvaltningens ram beslutas av kommunstyrelsen.

Omdisponering inom nämndens ram beslutas av nämnd.

Investeringsbudget

Omdisponering mellan befintliga investeringsprojekt i budget mellan kommunstyrelsen och annan nämnd eller mellan nämnder beslutas av kommunstyrelsen upp till 5 mnkr.

Omdisponering mellan befintliga investeringsprojekt inom nämndens eller kommunstyrelsens ram beslutas av kommunstyrelsen upp till 5 mnkr. Omdisponering över 5 mnkr beslutas av kommunfullmäktige.

Tilläggsanslag

Tilläggsanslag till fastställd driftbudget ska inte förekomma. Förändrade förutsättningar hanteras genom omdisponering av tilldelade medel.

Ekonomisk uppföljning

Nämnderna rapporterar budgetuppföljning med helårsprognos till Kommunstyrelsen efter följande månader:

- Mars
- Maj
- Augusti
- Oktober

Budgetuppföljning med helårsprognos begärs in från de kommunala bolagen efter följande månader:

- Mars
- Augusti

Delårsrapport tas fram per den 31 augusti.

Uppföljningen efter mars samt delårsrapport efter augusti lämnas till kommunfullmäktige.

Nämnd/styrelse har ansvar för att vid varje nämndsmöte följa upp sin budget. Vid negativ budgetavvikelse ska nämnderna snarast rapportera till kommunstyrelsen. Nämnd/styrelse har samtidigt skyldighet att redovisa åtgärdsplan med konsekvensanalys och vidta åtgärder så att nämndens verksamhet ryms inom den beslutade budgetramen.

Nämnden ska alltid i första hand hantera negativa budgetavvikelser genom att genomföra åtgärder så att nämndens verksamhet ryms inom den beslutade budgetramen. I andra hand ska den negativa avvikelsen rapporteras till Kommunstyrelsen i budgetuppföljning för eventuell omprioritering av budgetmedel mellan nämnder.

Uppföljning av mål

De strategiska inriktningar och mål som kommunfullmäktige fastställt ska följas upp i samband med delårsbokslut och årsredovisning.

Kostnadsfördelning

Kapitalkostnader

Kapitalkostnader ska rymmas inom den tilldelade driftbudgetramen.

Kapitalkostnader för fastighetsinvesteringar ingår i internhyran.

I de fall Kommunfullmäktige beslutar om kompensation för kapitalkostnader utökas driftbudgetramen med faktisk kapitalkostnad.

Internhyra

Kostnader för lokaler ingår i nämndernas driftbudgetram.

Grundregeln är att budgetkompensation inte ges för tillkommande lokaler.

Den interna hyressättningen utgår från självkostnadsprincipen. Hyran ska täcka drifts-, underhålls-, lokalvårds- och kapitalkostnader.

Löneökningar

Kostnader för löneökningar i den årliga löneöversynen budgeteras centralt på finansförvaltningen. Nämnderna kompenseras genom tilläggsanslag efter genomförd löneöversyn.

Belopp i den övergripande resursfördelningen uppdateras inför nytt budgetår för att kompensera för löneökningar.

Principer för resursfördelning

Grundläggande för den kommunala resursfördelningen är bedömningen av behov. Syftet är att identifiera det faktiska resursbehovet i verksamheterna för att kunna fördela de tillgängliga medlen effektivt och rättvist. Huvudfrågan blir då hur mycket mer eller mindre resurser som krävs för att verksamheten ska ha samma förutsättningar som föregående år. En resursfördelningsmodell ersätter inte politiska prioriteringar utan ger ett underlag för ett politiskt beslut om ramar. En tydlig och accepterad resursfördelningsmodell bidrar däremot till att tydliggöra vad som är de politiska prioriteringarna vid ramtilldelningen. En resursfördelningsmodell bör vara enkel och lätt att förstå samt uppfattas som rättvis.

Resursfördelningsmodell

Basen i resursfördelningsmodellen är att de verksamheter som tydligt påverkas av ökande eller minskande antal brukare ska kompenseras för detta så förutsättningarna blir likvärdiga från år till år. Utgångspunkten för kostnadsberäkningen är innevarande års budget.

I resursfördelningsmodellen baseras på följande variabler:

Befolkningsprognoser: Utgör grunden för resurstilldelningen. Befolkningsprognosen används för att räkna fram behovet av medel inom de olika verksamheterna. Förväntade förändringar inom olika ålderskategorier används för att beräkna behov av tillkommande eller avgående budgetmedel.

Styckkostnader: För att kunna beräkna tillkommande eller avgående budgetmedel behöver styckkostnad per verksamhet beräknas. Styckkostnaderna behöver differentieras utifrån åldersgrupper och det är viktigt att definiera vilka kostnadsslag som ingår i styckkostnaden.

Nyttjandegrad: Beskriver hur stor andel inom varje målgrupp som nyttjar en viss kommunal verksamhet.

Verksamheter där resursfördelning baserat på volym används

För att resurstilldelning baserad på volym ska vara relevant att använda behöver verksamhetens kostnader påverkas av volym. För att beräkna tillkommande eller avgående budgetram så jämförs innevarande års volymtal med budgetårets volymtal. För Osby kommun används resurstilldelning baserat på volym inom följande verksamheter:

Förskola: Volymtalen utgår från barn i åldern 1-5 år i Osby kommun och hur stor nyttjandegraden är av förskola i åldersgruppen.

Förskoleklass: Volymtalen utgår från barn i åldern 6 år i Osby kommun och hur stor nyttjandegraden är av förskoleklass i åldersgruppen.

Fritidshem: Volymtalen utgår från barn i åldern 6-12 år i Osby kommun och hur stor nyttjandegraden är av fritidshem i åldersgruppen.

Grundskola: Volymtalen utgår från barn i åldern 7-15 år i Osby kommun.

Gymnasieskola: Volymtalen utgår från barn i åldern 16-18 år i Osby kommun.

Äldreomsorg: Volymbaserad resursfördelning används för verksamheterna hemtjänst och särskilt boende. Volymtalen baseras på invånare över 80 år i Osby kommun och hur stor nyttjandegraden är av verksamheterna i åldersgruppen.

Verksamheter som får tilldelning via anslag

- Grundsärskola
- Gymnasiesärskola
- Skolskjuts
- LSS
- Kultur och fritid
- Socialtjänst
- Arbetsmarknadsåtgärder
- LSS
- Socialpsykiatri
- Räddningstjänst
- Stödfunktioner (HR, lön, ekonomi- och utveckling, bemanning, kansli, kontaktcenter)
- Kostenhet
- Mark och exploatering
- Gata och Park
- Miljö- och bygg
- Överförmyndare
- Revision
- Valnämnd
- Förvaltningsövergripande ledning och administration inom samtliga verksamheter (exempelvis förvaltningschef)

Verksamheter som finansieras av intäkter

- Fastighet (finansieras av internhyran)
- VA

Kostnadsslag som ingår i modellen

Kostnaderna baseras på senast beslutade budget (innevarande år). Kostnadsnivåerna räknas om årligen. Kostnadsslagen som ingår i modellen är följande:

- Personalkostnader
- Kostnader för förbrukningsmaterial och förbrukningsinventarier
- Övriga kostnader (fortbildning, transport och resor m.m.)
- Lokalkostnader (internhyra med kapitalkostnader)
- Kapitalkostnader

Ingående värden

Ingående värden utgår ifrån volymtal från befolkningsprognos för innevarande år vilket jämförs med volymtal för kommande år. Förändringen i volymtal avgör tillsammans med styckkostnad och nyttjandegrad tillkommande eller avgående budgetram.

Tid för uppdatering

För att underlätta planeringsarbetet och administration så görs avstämningen av volymtal, styckkostnad och nyttjandegrad en gång per år.

God ekonomisk hushållning

God ekonomisk hushållning är den lagstiftade grunden för en bra kommunal verksamhet både ur verksamhets- och finansiell synpunkt. Kommunallagen 11 kapitlet § 1, "kommuner och landsting skall ha en god ekonomisk hushållning i sin verksamhet och i sådan verksamhet som bedrivs genom andra juridiska personer.

- Mål och riktlinjer ska finnas för god ekonomisk hushållning.

- Återställningstiden för negativa resultat är tre år och skall beslutas i samband med antagande av budgeten .
- Synnerliga skäl för att inte återställa negativa resultat ska tas upp både i budget och årsredovisning.
- Upprättande av åtgärdsplaner ska ske vid negativa resultat.
- Revisionen ska bedöma uppfyllelsen av målen för god ekonomisk hushållning i årsredovisning och delårsrapport.

Kommuner och landsting ska i budgeten ange finansiella mål och riktlinjer för verksamheten som har betydelse för god ekonomisk hushållning.

För att finansiera en verksamhet och dess investeringar över tiden krävs mer än ett nollresultat. Om man under ett år förbrukar mer pengar än man får in innebär det att det blir kommande år, eller kommande generationer, som måste betala för överkonsumtionen. Nedan ges ett antal skäl för att ett positivt resultat behövs för att nå god ekonomisk hushållning.

- Finansiera investeringar och värdesäkra anläggningstillgångar.
- Beakta samtliga pensionsåtaganden
- Sysselsättning och skatteunderlag påverkar ekonomin.
- Konjunkturanpassat resultat.
- Resurser för utveckling.

I kommunallagen och i lagen om kommunal redovisning finns regelverk för hur kommuner och regioner ska sköta sin ekonomiska förvaltning. Det finns också en möjlighet att under vissa betingelser reservera delar av ett positivt resultat i en resultatutjämningsreserv (RUR). Denna reserv kan sedan användas för att utjämna intäkter över en konjunkturcykel, under förutsättning att årets resultat efter balanskravsjusteringar är negativt.

Finansiella mål

Fullmäktigemål	Indikatorer
Årets resultat som andel av skatt och generella statsbidrag ska uppgå till minst 0%	Årets resultat som andel av skatt och generella statsbidrag kommun, (%)
Självfinansieringsgraden för kommunens investeringar ska uppgå till minst 50%	Självfinansieringsgrad för kommunens investeringar, andel (%)
Soliditeten inklusive pensionsåtagande ska uppgå till minst 25%	Soliditet inklusive pensionsåtagande, kommun, (%)

Ekonomi

Driftbudget, nettobudget per nämnd

Tkr	Budget 2024	Plan 2025	Plan 2026
Kommunstyrelsen	-548 155	-550 588	-551 404
<i>Varav kommunstyrelseförvaltning</i>	-72 648	-75 086	-74 958
<i>Varav arbete och välfärdsförvaltning</i>	-95 550	-95 548	-95 548
<i>Varav barn- och utbildningsförvaltning</i>	-379 957	-379 954	-380 898
Miljö och byggnämnd	-6 000	-6 000	-6 000
Samhällsbyggnadsnämnd	-84 167	-82 366	-80 616
<i>varav samhällsbyggnad exkl vatten och avlopp</i>	-84 167	-82 366	-80 616
<i>varav samhällsbyggnad vatten och avloppsverksamhet</i>	0	0	0
Hälsa- och omsorgsnämnd	-296 000	-300 567	-314 093

Kommunrevision	-1 026	-1 026	-1 026
Valnämnd	-210	-10	-600
Överförmyndare	-2 608	-2 608	-2 608
Totalt	-938 166	-943 165	-956 347

Investeringsbudget

Tkr	Budget 2024	Plan 2025	Plan 2026
Kommunstyrelsen			
Varav kommunstyrelseförvaltning	5 350	3 600	300
IT- system och digitalisering	100	100	100
Räddningsutrustning	50	300	200
Släckbil	4 200	0	0
Inventarier blåljushus	1 000	0	0
Tankbil	0	3 200	0
Varav arbete och välfärdförvaltning			
Varav barn- och utbildningsförvaltning	600	400	900
Traktor för skötsel av konstgräsplan	0	0	500
Inventarier	200	400	400
Konstverk förskola Killeberg	400	0	0
Miljö och byggnämnd			
Samhällsbyggnadsnämnd	126 181	101 300	92 100
varav samhällsbyggnad exkl vatten och avlopp	92 731	76 500	65 800
Värdeskapande fastighetsförvaltning	5 300	25 300	25 300
Säkerhetsprojekt larm	300	300	300
Nytt kommunövergripande passagesystem	500	500	1 000
Övningsplats räddningstjänsten	0	0	1 300
Utbyggnad av laddstolpar till verksamhetslokaler	500	500	0
Blåljushus*	39 351	0	0
Utbyte storköksutrustning	400	400	400
Reinvestering komponentredovisning	5 000	5 000	5 000
Säkerhetsåtgärder lås och larm Barn och utbildning	300	300	300
Killebergs grundskola	20 000	0	0
Utemiljö barn och utbildning	0	400	400
Diverse verksamhetsförändringar barn och utbildning	900	500	500
Upprustning fritidsanläggningar	500	1 000	1 000
Byggnation gruppbofast LSS	0	0	9 000

Diverse verksamhetsförändringar, hälsa och omsorg, samhällsbyggnad och arbete och välfärd	500	500	500
Familjehuset	0	0	0
Gatubelysning	1 000	1 000	1 000
Trafiksäkerhetsfrämjande åtgärder	500	500	500
Fastighetsbildning	400	400	400
Plan och exploateringsområden	2 980	26 000	5 000
Centrumåtgärder	0	0	500
Köp av fastigheter	1 000	1 000	1 000
Asfalt	8 000	7 700	8 000
Cykelvägsplan	0	2 000	0
Brounderhåll	3 300	1 800	2 000
GC-väg Nettoområdet	0	0	0
Lekplatser	200	600	600
Övrigt gata/park	1 500	500	1 500
Maskiner lokalvård	300	300	300
varav samhällsbyggnad vatten och avloppsverksamhet	33 450	24 800	26 300
Arv, VV, pumpstationer	3 000	4 000	5 000
Åtgärder ledningsnät	9 000	16 500	16 500
Övervakningssystem/PLC, alla anläggningar	1 000	1 000	1 000
Vattenmätare	800	800	800
Mindre nyanläggningar	500	500	500
Maglaröd VV, ombyggnad för kapacitetsökning	0	0	0
Skydd av grundvatten	0	0	0
Lönsboda VV,	150	2 000	0
Södra Grängsgatan	19 000	0	0
Brunkelstorp Skeingesjön	0	0	2 500
Hälsa- och omsorgsnämnd	500	500	850
Arbets tekniska hjälpmedel	250	250	250
Välfärdsteknik	250	250	300
Inventarier LSS-boende			300
Totalt inkl VA	132 631	105 800	94 150
Totalt exkl VA	99 181	81 000	67 850

* Projekt Blåljushus tillhör investeringsgrupp 1 och ger kompensation för kapitalkostnader.

Resultatbudget

Mnkr	Budget 2024	Plan 2025	Plan 2026
Verksamhetens nettokostnader	-905	-915	-948
Avskrivningar	-83	-77	-79
Verksamhetens nettokostnader	-988	-992	-1 027
Skatteintäkter/bidrag	1 017	1 047	1 078
Verksamhetens resultat	29	55	51
Finansiella intäkter	2	2	2
Finansiella kostnader	-28	-28	-30
Årets resultat	3	29	23
RUR	0	0	
Balanskravsresultat	3	29	23
Resultatmål	0 (0%)	29 (2,8%)	23 (2,1%)

Balansbudget

Mnkr	Budget 2024	Plan 2025	Plan 2026
Anläggningstillgångar	1 474	1 503	1 519
Materiella	1 424	1 453	1 469
Finansiella	50	50	50
Bidrag till statlig infrastruktur	9	9	9
Omsättningstillgångar	206	206	213
Summa tillgångar	1 689	1 718	1 741
Eget kapital	555	584	607
Årets resultat	3	29	23
Övrigt eget kapital	552	555	584
Avsättningar	11	11	11
Skulder	1 123	1 123	1 123
varav långfristiga	915	915	915
varav kortfristiga	208	208	208
Summa eget kapital, avsättningar och skulder	1 689	1 718	1 741
Soliditet exklusive pensionsskuld i %	33	34	35
Soliditet inklusive total pensionsskuld i %	23	25	26

Ansvarsförbindelse pensioner	161	161	161
------------------------------	-----	-----	-----

Kassaflödesbudget

Mnkr	Budget 2024	Plan 2025	Plan 2026
Den löpande verksamheten			
Årets resultat	3	29	23
Justering för av- och nedskrivningar	84	77	78
Justering av ej rörelsekapitalpåverkande poster	0	0	0
Verksamhetsnetto	87	106	101
Investeringsverksamheten			
Investering i materiella anläggningstillgångar	-133	-106	-94
Försäljning av materiella anläggningstillgångar	0	0	0
Investering i finansiella anläggningstillgångar	0	0	0
Försäljning av finansiella anläggningstillgångar	0	0	0
Investeringsnetto	-133	-106	-94
Finansieringsverksamheten			
Nyupptagna lån	46	0	0
Amortering av skuld	0	0	0
Ökning långfristiga fordringar	0	0	0
Minskning av långfristiga fordringar	0	0	0
Finansieringsnetto	46	0	0
Bidrag till statlig infrastruktur	0	0	0
Årets kassaflöde	0	0	7

Internbudgetar

Kommunstyrelse

Ledning

Lotte Melin (ordförande kommunstyrelsen)

Petra Gummesson (Kommundirektör/Förvaltningschef Kommunstyrelseförvaltningen)

Nämndens uppdrag

Kommunstyrelseförvaltningen omfattar följande enheter/verksamheter:

- Stab
- Ekonomienhet
- HR-enhet
- Administrativ avdelning, inklusive kansli
- Räddningstjänst

Budgetförutsättningar

Antal årsarbetare

45,15 årsarbetare.

Mål

Nämndmål
Befintlig samverkan ska utvecklas för att bli mer kostnadseffektiv med fortsatt god kvalitet

Attraktiv och hållbar kommun

Fullmäktigemål
Osby kommun ska ha en positiv befolkningsutveckling

Utveckling och tillväxt

Fullmäktigemål
I Osby kommun finns ett positivt företagsklimat och det är enkelt att starta, driva och utveckla företag

Beräkningsförutsättningar

Resurstilldelning

I budgetberäkning för 2024 års budget så ingår en prisökning med 4,9% för de IT-tjänster som tillhandahålls genom UNIKOM. Övrig prisökning för IT-tjänster varierar beroende på avtal.

PO-pålägget (personalomkostnader) är i 2024 års budget 45,75%, vilket kan jämföras med

44,53% i 2023 års budget.

Internräntan är 2,5% i 2024 års budget, jämfört med 1,25% i 2023 års budget.

Dessa kostnadsökningar har nämnden inte fått någon budgetkompensation för.

Bidrag

Bidrag som betalas ut under året

Mottagare av bidrag	Summa
Lekoseum	180
Nyföretagarcentrum	50
Osby näringsliv	200
Civildövsföreningen	10
Partistöd	578
Totalt	1 018

Bidrag som erhålls under året

Erhållna bidrag	Utbetalande myndighet/organisation	Summa
Bidrag företagshälsövård	Försäkringskassan	200
Bidrag civilt försvar och krisberedskap	Myndigheten för samhällsskydd och beredskap (MSB)	1 300
Lönebidrag	Arbetsförmedlingen	160
Totalt		1 660

Ekonomi

Driftredovisning

Tkr	Budget 2023	Budget 2024
Intäkter	8 488	8 888
Personalkostnader	49 484	47 633
Lokalkostnader	3 327	7 985
Övriga kostnader	21 804	22 818
Kapitalkostnader	2 662	3 100
Summa kostnader	77 277	81 536
Nettobudgetram	-68 789	-72 648
Kostnad/invånare (kr)	5 185	5 499
Investeringar	1 700	5 350

Kommunfullmäktige fattade 2023-11-27 beslut om budgetramar för kommunens nämnder. För kommunstyrelseförvaltningen innebar beslutet en ram på 72 648 tkr. De stora förändringarna jämfört med budget 2023 är följande:

-Besparing inom räddningstjänsten

-Ökade lokalkostnader, främst för Blåljushuset vilket nämnden till största del får budgetkompensation för

- Ökade kostnader för IT-system, främst ekonomisystemet och HR-systemet
- Ökade kostnader för arvode till politikerna samt ökat partistöd

Internbudget per verksamhet

Internbudget per verksamhet

Verksamhet (tkr)	Budget 2023	Budget 2024
Kommunfullmäktige	851	928
Kommunstyrelsen	3 483	3 624
Webbsändning KF	100	50
Partistöd	516	578
Hlm:s nämndemannaförening	2	2
Nyföretagarcentrum	50	50
Bidrag Osby näringsliv	190	200
Bidrag stiftelsen Lekoseum	183	180
Leaderprojekt	253	253
Turism, centralt	75	5
Räddningstjänst	9 573	11 807
IVPA	-150	-150
RIB	8 098	7 500
Säkerhet och beredskap	973	649
Bidrag civilförsvarsföreningen	0	10
Rakel	50	60
Bemanningsenheten pool	1 027	1 143
Bemanningsenhet 2, Lindhem och Rönnebacken	197	165
Bemanningsenhet 3, Lönsboda	108	103
Bemanningsenhet 1, hemtjänst Osby	100	58
Ekonomiavdelning	7 511	7 374
Inköpsenheten	1 133	1 462
IT ekonomi	1 130	1 824
HR-enheten	3 912	4 089
HR IT-system	1 963	2 429
Projekt framtidens ledare	30	30
Feriearbete	700	707
Gratifikation	50	50
PA diverse åtgärder	150	60
Central kompetensutveckling	400	400
Facklig månadslön	577	586
Facklig verksamhet	948	525
Företagshälsovård	550	300
Friskvårdsprogram	52	52
Central introduktion	15	15
Utvecklingsanslag	250	250
Stab	3 000	3 047
Avgift kommunförbundet	673	670
SkåneNordost-samarbete	400	400
Kommunikation	3 756	4 018
IT-avdelning	593	951

Verksamhet (tkr)	Budget 2023	Budget 2024
Kontaktcenter	2 190	2 235
Bidrag Skånes arkivförbund	10	0
Kansliavdelning	4 290	4 621
Ärendehanteringssystem	350	328
E-arkiv	515	504
Arkiv	369	367
Löneenhet	2 856	2 783
Bemanningsenhet	2 943	2 962
Evenemang	0	300
IT UNIKOM	1 795	2 094
	68 790	72 648

Investeringsbudget

Projekt nr	Projektnamn	2024 (tkr)	2025 (tkr)	2026 (tkr)
	IT-system och digitalisering	100	100	100
	Räddningsutrustning	50	300	200
	Släckbil	4 200	0	0
	Inventarier Blåljushus	1 000	0	0
	Tankbil	0	3 200	0
	Totalt	5 350	3 600	300

Arbete och välfärd

Ledning

Lotte Melin, kommunstyrelsens ordförande

Emma Frostenson, förvaltningschef

Nämndens uppdrag

- Socialtjänstens individ och familjeomsorg
- Kommunal vuxenutbildning samt yrkeshögskola
- Arbetsmarknadsverksamhet inklusive samordning av kommunens flyktingmottagande samt budget och skuldrådgivning

Budgetförutsättningar

Antal årsarbetare

Antal årsarbetare i förvaltningen är 70,42.

Mål

Attraktiv och hållbar kommun

Fullmäktigemål
Osby kommun ska ha en positiv befolkningsutveckling

Utveckling och tillväxt

Fullmäktigemål
I Osby kommun finns ett positivt företagsklimat och det är enkelt att starta, driva och utveckla företag

Trygghet hela livet

Fullmäktigemål
I Osby kommun ska fler invånare försörja sig själva genom anställning eller eget företagande

Beräkningsförutsättningar

Resurstilldelning

Inför budgetberäkningarna 2024 har förvaltningen prognostiserat med att antalet hushåll med ekonomiskt bistånd kommer ligga på nivåer motsvarande september/oktober 2023, men gjort en uppräknig av beloppet som utbetalas då normen för försörjningsstöd räknas upp 8,7% 2024.

Förvaltningen har gällande HVB-placeringar budgeterat för 1,5 helårsplacering med en snittkostnad per dygn på 6014 kronor. Vad gäller konsulentstödda familjehem finns budget för 2 helårsplaceringar, en befintlig placering och en utöver med en snittkostnad på 2500 kronor/dygn. Budgeten som lagts för familjehemsplaceringar täcker nu pågående placeringar samt ger täckning för ytterligare 4 helårsplaceringar.

Förvaltningen har gällande missbruksplaceringar utgått från en snittkostnad som motsvarar utfallet för dessa placeringar 2020-2022. Avseende placeringar vid våld i nära relationer har förvaltningen utgått från snittet de senaste två åren, som landat på 240 placeringsdygn till en kostnad av 1500 kronor/dygn.

Förvaltningen har en budget för arbetsmarknadspolitiska anställningar som täcker fem helårsanställningar med nystartsjobb.

Ekonomiskt bistånd antal hushåll

	jan	feb	mars	april	maj	juni	juli	aug	sep	okt	nov	dec
2023	148	109	148	140	136	144	162	164	153	150		
2022	167	182	176	167	163	158	161	158	159	156	151	156
2021	195	188	184	186	176	182	192	195	187	184	181	176

Ekonomiskt bistånd utfall tkr

	jan	feb	mars	april	maj	juni	juli	aug	sep	okt	nov	dec	Snitt
2023	1 441	1 329	1 319	1 240	1 297	1 433	1 355	1 405	1 363	1 183			1 337
2022	1 436	1 549	1 555	1 436	1 394	1 449	1 449	1 442	1 489	1 415	1 278	1 417	1 442
2021	1 436	1 498	1 667	1 377	1 705	1 625	1 444	1 665	1 421	2 049	1 075	1 381	1 529

HVB-placeringar barn, antal dygn

	jan	feb	mars	april	maj	juni	juli	aug	sep	okt	nov	dec
2023	0	0	0	0	4	16	92	97	120	124		
2022	0	0	0	0	13	30	31	17	0	0	0	0
2021	0	0	0	0	0	0	0	0	0	0	0	0

Konsulentstödda familjehem, antal dygn

	jan	feb	mars	april	maj	juni	juli	aug	sep	okt	nov	dec
2023	93	84	93	90	93	89	93	93	90	99		
2022	31	28	46	60	50	53	62	62	69	99	90	93
2021	31	28	31	30	31	30	12	0	0	0	27	31

Familjehem barn, antal placeringar

	jan	feb	mars	april	maj	juni	juli	aug	sep	okt	nov	dec
2023	38	38	41	45	45	45	45	45	41	41		
2022	35	35	35	34	34	34	34	32	33	34		
2021	44	45	45	42	40	37	37	37	37	36	35	34

Missbruksplaceringar, antal dygn

	jan	feb	mars	april	maj	juni	juli	aug	sep	okt	nov	dec
2023	57	64	177	238	197	71	171	236	214	240		
2022	20	28	7	12	30	20	18	31	60	62	116	117
2021	80	102	136	176	129	125	54	13	0	13	29	0

Placeringar våld i nära relationer, antal dygn

	jan	feb	mars	april	maj	juni	juli	aug	sep	okt	nov	dec
2023	9	28	31	30	31	15	0	17	35	19		
2022	31	12	0	0	27	30	31	31	30	6	0	0
2021	74	43	76	36	31	34	28	0	31	31	30	31

Arbetsmarknadspolitiska anställningar, antal

	Jan	feb	mars	april	maj	juni	juli	aug	sep	okt	nov	dec
2023	13	12	14	10	10	8	7	7	6	2		
2022	51	47	39	34	30	26	13	16	17	14	15	15
2021												

Bidrag

Bidrag som betalas ut under året

Mottagare av bidrag	Summa
Ekonomiskt bistånd	17 214
Extern öppenvårdsinsatser	120
Totalt	17 334

Bidrag som erhålls under året

Erhållna bidrag	Utbetalande myndighet/organisation	Summa
Schabloner Migrationsverket	Migrationsverket	3 276
Yrkesvux	Skolverket	3 000
Statsbidrag yrkeshögskola	Myndigheten för yrkeshögskola	1 034
Anställningsstöd	Arbetsförmedlingen	858
Projektmedel	Samordningsförbundet SKNO	2169
Projektmedel	Europeiska socialfonden	1 033
LST-projekt HERA	Länsstyrelsen	290
Totalt		11 660

Ekonomi

Driftredovisning

Tkr	Budget 2023	Budget 2024
Intäkter	16 937	13 538
Personalkostnader	67 589	70 727
Lokalkostnader	4 855	5 349
Övriga kostnader	28 730	32 584
Kapitalkostnader	416	428
Summa kostnader	101 590	109 088
Nettobudgetram	-84 653	-95 550
Kostnad/invånare (kr)	6 381	7 233
Investeringar		
Investeringar		

Arbete och välfärdsförvaltningen har för 2024 en nettobudgetram på - 95 550 tkr.

Förvaltningen budgeterar med minskade intäkter 2024 på cirka - 3 400 tkr. Minskningen avser främst förlorade intäkter på grund av en kraftig neddragning av antalet arbetsmarknadspolitiska anställningar. Kommunens flyktingmottagande förväntas minska under 2024, vilket påverkar den budgeterade intäkten. Förvaltningen har även blivit av med statsbidrag för subventionering av familjehemsvården.

Förvaltningen har en ökad personalbudget på drygt + 3 100 tkr. Barn och familj budgeterar för ökade personalkostnader 2024 på cirka + 7 900 tkr, vilket främst beror på en ökning av familjehemsplaceringar. Det kompenseras delvis av minskad personalbudget för Kompetensa på cirka - 5 600 tkr, vilket främst beror på kraftiga neddragningar av antalet arbetsmarknadspolitiska anställningar.

Förvaltningen har ökat budgeten för i princip alla former av placeringar baserat på hur situationen har sett ut det senaste året. Den totala ökningen landar på cirka 10 000 tkr.

Sammanfattningsvis kan förvaltningen se en risk för ett ökat behov hos våra invånare av förvaltningens insatser utifrån rådande läge i omvärlden. Arbetslösheten förväntas öka under första halvåret 2024 och hyrorna riskerar att höjas ordentligt. De individer som är mest ekonomiskt och socialt utsatta, blir än mer drabbade. De som redan är beroende av våra verksamheter kräver mer resurser och gruppen som idag befinner sig på gränsen till att klara

sig utan hjälp, riskerar att ej längre göra det. Rådande läge kan innebära att förvaltningens kostnader drivs upp, bland annat för utbildning, placeringar och utbetalt ekonomiskt bistånd.

Internbudget per verksamhet

Förvaltningsledning

Förvaltningsledningen har en högre budget jämfört med 2023 med cirka + 1 265 tkr. På grund av minskade intäkter samt en omfördelning av kostnader för kommunens flyktingmottagande.

Vuxenutbildningen

Vuxenutbildningen har en i princip oförändrad budget jämfört med 2023.

Osby kommun Kompetensa

Osby kommun Kompetensa har en minskad budget med cirka - 2 560 tkr. Enligt föreslagen internbudget är det inräknat en kraftig neddragning av arbetsmarknadspolitiska anställningar under 2024. Ytterligare en orsak är ökade projektmedel som finansierar befintlig personal.

Vuxenenheten och Familjehuset

Vuxenenheten och Familjehuset har en högre budget på cirka + 775 tkr jämfört med föregående år. Det beror främst på en ökad budget för placeringar inom missbruk/ beroende samt en omfördelning av budget avseende hyror för socialtjänstens lägenheter.

Barn och Familjeenheten

Barn och familjeenheten har en högre budget än 2023 på cirka + 11 476 tkr. Den främst anledningen är att budgeten för placeringar har ökats, där är även minskning av statsbidrag samt en ökning av personalkostnader.

Internbudget per verksamhet

Verksamhet (tkr)	Budget 2023	Budget 2024
Lärcenter	4 614	5 031
Grundläggande och gymnasiekurser	3 774	3 377
Lokal och inventarier (47040)	137	140
Uppdragsutbildning	-50	-50
Yrkesvux	-981	-1 511
Extern distansutbildning	300	282
Anpassad utbildning för vuxna	150	50
YH svets	405	177
SFI	3 819	4 638
Placering missbruk	1 128	1 880
Extern öppenvård	20	20
Handläggning missbruk/våld	1 415	1 500
Ledning vuxen-/familjehuset	146	168
Förvaltningsledning AoV	9 107	9 289
Ledning mottagningsenheten	-811	279
Handläggning barn och unga	9 885	12 047
Placering barn och unga HVB	940	3 095
Placering familjehem konsulent	470	1 853
Placering familjehem	11 027	16 248
Öppenvårdsinsatser	1 437	437
Familjehuset	6 864	6 994
Förordnad vårdnadshavare	1 604	2 348
Placering våld i nära relationer	611	338
Våld i nära relationer 17	-100	0

Verksamhet (tkr)	Budget 2023	Budget 2024
Socialt boende	-30	242
Handläggning ekonomiskt bistånd	3 192	3 110
Ekonomiskt bistånd	17 278	17 046
Handläggning familjerätt	1 099	828
Schablonersättningar migrationsverket	-3 566	-2 483
Godman kost ensamkommande	22	16
AME (arbetsmarknadsenheten) centralt	8 039	7 368
Resursanställningar	2 674	1 455
Kompetensvalidering	7	0
React EU förstärkt vägledning	3	0
Projekt gemensam kraft	0	-667
Projekt samverkan SF SNO	0	0
Projekt förstärkt vägledning 2.0	0	95
LST-projekt HERA	0	-90
	84 629	95 550

Miljö och byggnämnd

Ledning

Lars-Erik Svensson (Ordförande Miljö- och byggnämnd)

Anders Skoog (Miljö- och byggchef)

Nämndens uppdrag

Miljö- och byggnämnden ansvarar för bygglovshantering och tillsyn enligt Plan- och bygglagen, förordning om obligatorisk ventilationskontroll, mm. Miljö- och byggförvaltningen handlägger ärenden om bygglov, marklov, rivningslov, tillsyn över hissar och maskindrivna portar, tillgänglighet och olovligt byggande. Inom ramen för bygglovsansökan/anmälan håller förvaltningen tekniskt samråd, utövar tillsyn och utfärdar slutbesked.

Nämnden ska bevaka att en byggnad är lämplig för sitt ändamål, har god form- färg- och materialverkan och att den är tillgänglig för personer med nedsatt rörelse- eller orienteringsförmåga. Vidare ska byggnader utformas med bärförmåga, stadga, säkerhet i händelse av brand, skydd med hänsyn till hygien, hälsa och miljö, buller, energihushållning och hushållning med vatten och avfall. Nämnden har även tillsyn över att tomter hålls i vårdat skick.

Nämnden ansvarar även för tillsyn enligt Miljöbalken (miljöskydd, hälsoskydd, avfall, förorenade områden, strandskydd, kemikalier) och Livsmedelslagen med tillhörande förordningar och föreskrifter. Detsamma gäller för strålskyddslagen, förordningen om handel med receptfria läkemedel, tobakslagen, alkohollagen med flera lagar, som är upptagna i nämndens reglemente.

Miljö och byggnämnden har ansvar för kalkningsprojektet och bostadsanpassningsbidrag.

Budgetförutsättningar

Inför 2024 kommer förvaltningen fortsätta att använda gemensamma personella resurser för att kunna samverka på bästa sätt med prövning, tillsyn och lovgivning inom verksamheterna miljö- och hälsoskydd, livsmedel, enskilda avlopp och byggverksamheten enligt förvaltningens verksamhetsplaner och tillsynsplan som beslutas av miljö- och byggnämnden.

Minskade intäkter inom bygglov och livsmedel kompenseras av uppräknig av prisbasbelopp och index.

2023 hade vi dubbla kostnader för verksamhetssystem som försvinner 2024.

Personal och tillsynsuppdrag/ ärendemängd är i balans.

Antal årsarbetare

10 årsarbetare inkl. miljö- och byggchefen, varav 1 bygglovsarkitekt, 0,75 bygglovshandläggare, 0,25 bostadsanpassningshandläggare, 0,5 administratör, 1 livsmedelsinspektör, 3 miljöinspektörer, 0,5 administratör, 1 hälsoskyddsinspektör och 1 tillståndsinspektör.

Mål

Nämndmål
Under 2024 ska antalet oavslutade och ej kompletterade ärenden gällande bygglov minska
Ställning ska tas i alla inventeringsärenden gällande små avlopp och tillsyn ska utövas på dagvattenanläggningar i anslutning till Osbysjön och Drivån

Attraktiv och hållbar kommun

Fullmäktigemål
Osby kommun ska ha en positiv befolkningsutveckling

Utveckling och tillväxt

Fullmäktigemål
I Osby kommun finns ett positivt företagsklimat och det är enkelt att starta, driva och utveckla företag

Beräkningsförutsättningar

Bidrag

Bidrag som betalas ut under året

Mottagare av bidrag	Summa
Bostadsanpassningsbidrag	696000
Totalt	696 000

Kommentar

För 2024 är bostadsanpassningsbidragen budgeterade till 696 tkr

När det gäller bostadsanpassningsbidraget så är den svår att påverka och förutse. Beroende på anpassning och antalet godkända ansökningar samt ökade kostnader för åtgärderna är det svårt att förutspå från en månad till annan.

Bidrag som erhålls under året

Erhållna bidrag	Utbetalande myndighet/organisation	Summa
Kalkbidrag	Länsstyrelsen Skåne	1452000
Totalt		1 452 000

Kommentar

Kalkbidrag för 2024 är ansökt om till en summa av 1815000 om bidraget beviljas betalas 80% ut under 2024. Hälften av bidraget betalas ut under mars månad och andra halvan betalas ut under oktober månad.

Utbetalningen som sker första halvan av året baseras på hur slutrapportering av 2023 pekar.

Har man under 2023 kalkat mer än vad man ansökt om året dessförinnan betalas bidraget för 2024 ut i sin helhet med 50% i mars och 50% i oktober.

Har man under 2023 kalkat mindre än vad man ansökt om året dessförinnan betalas endast mellanskillnaden ut vid första utbetalningen i mars och därefter 50% av ansökt bidrag i oktober.

Mängden kalk som sprids beror på nederbörd och naturförhållanden och är svår att styra över.

Ekonomi

Driftredovisning

Tkr	Budget 2023	Budget 2024
Intäkter	4 931	5 505
Personalkostnader	7 668,3	7 771,7
Lokalkostnader	612,9	522,1
Övriga kostnader	2 829,5	3 006,1
Kapitalkostnader	172,5	205,1
Summa kostnader	11 283,2	11 505,0
Nettobudgetram	-6 352,2	-6 000,0
Kostnad/invånare (kr)	478,8	454,2
Investeringar	0	0

Internbudget per verksamhet

Internbudget per verksamhet

Verksamhet (tkr)	Budget 2023	Budget 2024
Miljö o byggnämnd	434	395
Bygglov	904	530
Hälsoskydd	504	543
Livsmedelskontroll	397	303
Miljöskydd	1 162,8	1 002,7
Kalkningsprojekt	312,5	327,1
Alkoholtillstånd	378,5	280,2
Ledning o Administration	1 390	1 740
Bostadsanpassningsbidrag	870,1	878,7
	6 353	6 000

Investeringsbudget

Projekt nr	Projektnamn	2024 (tkr)	2025 (tkr)	2026 (tkr)
	Totalt			

Samhällsbyggnad exkl VA

Ledning

Ledning

Magnus Augustsson, Ordförande

Ulrika Nordén Johansson, Förvaltningschef

Nämndens uppdrag

Nämndens ansvarområden är:

- Lokalförsörjning, mark och exploatering, översiktsplanering och detaljplaner.
- Förvaltning, drift och underhåll av kommunens anläggningar, lokaler, gator, vägar, parker och allmänna platser.
- Mättnings-, kart- och GIS verksamhet samt förvaltning av geodata.
- Energi- och klimatfrågor samt fiber.
- Ansvar för kommunens fastigheter, byggnader, anläggningar och fordon samt lokalvård.
- Kost till barn och ungdomar i förskola, grundskola och gymnasium samt till äldre på särskilda boende och i ordinärt boende.
- Lokalvård.
- Beställarfunktion gentemot de delägda aktiebolagen Skåne Blekinge Vattentjänst AB och Östra Göinges Renhållnings AB.
- Näringslivs- och tillväxtfrågor samt lokala och regionala kommunikationer.
- Väghållningsmyndighet.

Budgetförutsättningar

Antal årsarbetare

Vid ingången av 2024 är antalet årsarbetare 119,15

Vid ingången av 2023 var antalet årsarbetare 131,03

Mål

Nämndmål
Värdesäkra kommunens fastighetsinnehav (mark och anläggningar/byggnader) och skapa trygghet och attraktivitet
Fortsätta att utveckla och erbjuda en näringsrik måltid för barn, elever och äldre, för ett ökat välmående

Attraktiv och hållbar kommun

Fullmäktigemål
Osby kommun ska ha en positiv befolkningsutveckling
Osby kommun ska arbeta för att bli en fossilbränslefri kommun

Utveckling och tillväxt

Fullmäktigemål
I Osby kommun finns ett positivt företagsklimat och det är enkelt att starta, driva och utveckla företag

Beräkningsförutsättningar

Bidrag

Bidrag som betalas ut under året

Mottagare av bidrag	Summa
Vägbidrag enskilda vägar	650
Totalt	650

Kommentar

Vägbidrag betalas årligen ut till vägsamfällhetsföreningar som ansökt om bidrag.

Bidrag som erhålls under året

Erhållna bidrag	Utbetalande myndighet/organisation	Summa
Mjölkstöd (sökt bidrag)	Jordbruksverket	100
Totalt		100

Kommentar

Ansökan om mjölkstöd för 2023 har lämnats in till Jordbruksverket. Bidraget betalas ut efter att ansökan är beviljad i februari 2024.

Ekonomi

Driftredovisning

Tkr	Budget 2023	Budget 2024
Intäkter	159 449,7	179 728,7
Personalkostnader	72 296,6	68 250
Lokalkostnader	76 318,9	73 736,5
Övriga kostnader	33 834	35 816,5
Kapitalkostnader	64 951	86 092,7
Summa kostnader	247 400,5	263 895,7
Nettobudgetram	-87 950,8	-84 167,0

Tkr	Budget 2023	Budget 2024
Kostnad/invånare (kr)	6 629	6 371
Investeringar	139 915	92 731

Samhällsbyggnadsförvaltningen har för 2024 en nettobudgetram på 84 167 tkr.

Under 2023 har samhällsbyggnadsförvaltningen genomfört, påbörjat och planerat ett antal åtgärder för att möta det ekonomiska läget. Många av dessa åtgärder kommer successivt ge effekt under år 2024, 2025 och 2026.

Förvaltningen budgeterar med minskade intäkter på ca 1 000 tkr. Minskningen avser främst förlorade intäkter på skogsavverkning.

Hela förvaltningen ses över vilket kan leda till organisationsförändringar och anpassningar av verksamheter. Personalbudget inför 2024 minskas med ca 4 100 tkr.

Budgeten är anpassad för prisökningar inom livsmedel, energi (anläggningar och belysning), IT, och bilkostnader. Utöver detta har förvaltningen anpassat budgeten till de kostnader som vinterväghållningen uppskattas till.

Stora kostnadsökningar som avser avskrivning och räntor kommer att påverka Fastighet, Gata Park och Mark och Exploateringsverksamheterna.

En lägre budgetram för 2024 på 3 800 tkr och ökade kostnader, beräknas till totalt ca 12 500 tkr, som förvaltningen behöver hantera för att få en budget i balans. Det kommer krävas ett antal politiska beslut för att uppnå detta.

Förvaltningen ser också att det finns osäkerhetsfaktorer kopplat till drivmedel-, energi- och livsmedelskostnader utifrån det ekonomiska läget i omvärlden.

De förändringar som kommer att krävas i verksamheterna, kan också leda till ett ökat samarbete och förändrade arbetssätt som kan leda till flera positiva effekter och en ökad effektivisering.

Sammanfattningsvis bedömer förvaltningens följande risker:

- Upprätthållandet av verksamheternas uppdrag och kvalitén kan komma påverkas och få konsekvenser.
- Möjligheten att långsiktigt kunna värdesäkra kommunens tillgångar i form av fastigheter (anläggningar och byggnader).
- Sänkta skötselnivåer i våra tekniska anläggningar kan också leda till synpunkter från allmänheten.
- En ökad belastning på mindre personal kan leda till sjukskrivningar, belastningsskador med mera.

Budgetjämförelse

Verksamhet	Budget 2023	Budget 2024	Differens
Ledning och Administration	3 614,8	3 885,2	270,4
Fastighet	5 915,7	5 819,2	-96,5
Kost	23 703,6	21 037,6	-2 666,0
Lokalvård	18 989,8	17 809,9	-1 179,9
Fordon	1 811,5	2 558,4	746,9
Gata Park	12 497,1	12 203,4	-293,7
Mark och Exploatering	21 418,1	20 853,3	-564,8
	87 950,6	84 167,0	-3 783,6

Internbudget per verksamhet

Ledning och Administration

Ledning och administration har en ökad budget med + 270 tkr jämfört med 2023. Förvaltningen har sett över både intäkts- och kostnadsbudgeten och justerat nivån i relation till vad förvaltningen bedömer vara rimligt 2024.

Fastighet

Fastighet har en minskad budget med - 96 tkr och har lagt ut besparingar på både personal samt driftskostnader över hela fastighetsorganisationen.

Kost

Kosten har en minskad budget med - 2 666 tkr och har lagt ut besparingar som i nuläget inte är definierade.

Verksamheten har inför 2024 sett över budgeten för livsmedel då verksamheten har haft större avvikelser under 2023 i och med ökade kostnader för livsmedel på ca 20 procent.

Förvaltningen har upphandlat en kost utredning som genomförs under första kvartalet 2024. Förvaltningen ser att det kan finnas en rik i att de åtgärder som föreslås i utredningen inte kommer att kunna ge effekt 2024.

Lokalvård

Lokalvård har en minskad budget på -1 180 tkr. Lokalvården har en förändrad budget på grund av minskade intäkter samt besparing på personalkostnader.

Fordon

Fordon har en ökad budget på + 746 tkr. Inför 2024 har förvaltningen valt att samla fordonskostnader till en egen ansvarskod. Här kommer kostnader för leasing, reparationer samt drivmedel samlas. Här ser förvaltningen ökade kostnader kopplat till nya leasingavtal.

Gata Park

Gata Park har en minskad budget på -294 tkr. Verksamheten har en budgetökning som avser vinterväghållning. Minskade intäkter från skogsavverkning har stor påverkan för Gata Park.

Det är svårt att jämföra budgetposter med föregående år då Gata Park har valt att lägga personalkostnader på verksamhetsområdena istället för som tidigare. Detta för att i fortsättningen spåra kostnader till rätt verksamhetsområde.

Mark och Exploatering

Mark och Exploatering har en minskad budget på - 565 tkr. Verksamheten har fått en ökning på kostnaderna som är kopplade till räntor och avskrivningar. Från 2024 utgör denna post drygt 70 procent av verksamhetens totala budget.

För att kunna bibehålla nuvarande verksamhet blir förvaltningen beroende av att de investeringar som finns i budget kan genomföras och att all planverksamhet finansieras genom intäkter. Anpassningar i driftverksamheten inklusive avskrivningar och räntor kommer att få stor påverka på verksamheten.

Verksamheten ser att det kan finnas möjlighet till ökade intäkter kopplade till arrendavtal.

Internbudget per verksamhet

Verksamhet (tkr)	Budget 2023	Budget 2024
Samhällsbyggnadsnämnden	751	765
Övergrip Vo Samhällsbyggn	1 329	1 948
Mark och exploatering	1 731	782
Planverksamhet	1 443	956
GIS-verksamhet	2 210	1 509
Exploateringsfastigheter	1 361	1 810
Kommun.förrättn.förbered.	-150	-150
Näringslivsutveckling	987	1 022
Energirådgivning	0	0
GS-Personal	3 737	-851

Verksamhet (tkr)	Budget 2023	Budget 2024
Driftsadministration	989	1 192
Fordon	3 130	3 346
Gator o vägar	11 911	14 377
Vinterväghållning	1 371	3 913
Jenvägen	193	551
Kommunala gator	234	91
Enskilda vägar	858	138
Kommunala broar	354	183
Offentlig belysning	2 665	2 294
Trafiksäkerhetsfr. åtgär	11	-104
Parker o fritidsområden	3 758	3 094
Vattenfontän, Osbysjön	80	45
Badplatser	-	128
Utsmyckning	-	353
Renhållning & åtg. skadeg	90	360
Skråbeåns vattenråd	20	-
Hållbar utveckling	347	467
Torghandel	-	-20
Skogar	-894	-396
Industrispår NO	791	1 306
Lokal trafikförsörjning	20	-
Seniorresor	150	150
Förvaltningslokaler	2 430	2 291
BUN förskolelokaler	1 599	1 857
BUN grundskolelokaler	-1 958	925
BUN gymnasie lokaler	-319	1 196
Arbete o Välfärd lokaler	-2 895	-3 649
BUN kultur o fritid lokal	1 353	-1 169
SBN lokaler	795	-364
HVN lokaler	-10 499	667
Hysesfastigh. lokal o läg	-2 717	-3 959
SBN lokalbanken	1 585	-5 714
Fastighetskontor	2 033	1 791
GS-personal fastighet	4 869	4 170
Gemensam kontorsservice	618	607
Personalcaferia	137	239
Intern bilpool	240	240
Övergr abonnemang SB	919	881
Service kommunhuset	427	90
Central admin kök	1 406	-2 349
Kost förskola	7 422	6 802
Kost grundskola	9 637	10 560
Kost gymnasium	1 618	2 214
Kost äldreomsorg	3 484	3 571
Förvaltningslokaler	97	280

Verksamhet (tkr)	Budget 2023	Budget 2024
Förskolelokaler	2 413	2 217
Grundskolelokaler	7 067	6 262
Gymnasie o vuxenutb lokal	1 842	1 554
Samhällsbyggnad lokaler	533	248
Kultur o fritid, lokaler	244	298
Vård o omsorg, lokaler	3 681	3 726
Hyresfastigheter, lägenhe	56	315
Lokalvårdsadministration	2 555	2 305
Vaktmästeri	7 806	6 806
	87 955	84 167

Investeringsbudget

Projekt nr	Projektname	2024 (tkr)	2025 (tkr)	2026 (tkr)
1701	Värdeskapande fastighetsförvaltning	5 300	25 300	25 300
0201	Säkerhetsprojekt larm	300	300	300
0296	Nytt kommunövergripande passagesystem	500	500	1 000
0025	Övningsplats räddningstjänsten			1 300
0292	Utbyggnad av laddstolpar till verksamhetslokaler	500	500	
1752	Blåljushus*	39 351		
1307	Utbyte storköksutrustning	400	400	400
1312	Reinvestering komponentredovisning	5 000	5 000	5 000
1305	Säkerhetsåtgärder lås och larm BUF	300	300	300
1645	Killebergs grundskola F-3	20 000		
1309	Utemiljö BUF	0	400	400
1310	Diverse verksamhetsförändringar BUF	900	500	500
1311	Upprustning fritidsanläggningar	500	1 000	1 000
1671	Byggnation gruppbostad LSS			9 000
0206	Diverse verksamhetsförändringar HOO, SHB, AOV	500	500	500
	Familjehuset	0	0	0
0804	Gatubelysning	1 000	1 000	1 000
0810	Trafiksäkerhetsfrämjande åtgärder	500	500	500
0801	Fastighetsbildning	400	400	400
0840	Plan och exploateringsområden	2 980	26 000	5 000
0107	Centrumåtgärder			500
0817	Köp av fastigheter	1 000	1 000	1 000
0835	Asfalt	8 000	7 700	8 000
0891	Cykelvägsplan	0	2 000	0
0892	Brounderhåll	3 300	1 800	2 000
	GC-väg Nettoområdet	0	0	0
0831	Lekplatser	200	600	600
0832	Övrigt gata/park	1 500	500	1 500
0890	Maskiner lokalvård	300	300	300
	Totalt	92 731	76 500	65 800

Projekt Blåjushus tillhör investeringsgrupp 1 och ger kompensation för kapitalkostnader.

Kommentarer investeringsbudget

1701 Värdeskapande fastighetsförvaltning

Projektet har en minskad budget 2024 jämfört med ursprungsplan för att frigöra medel för 1645 Killebergs grundskola F-3. Detta kan få konsekvenser då förvaltningen inte kan genomföra åtgärder enligt underhållsplanen samt vidta åtgärder för att bidra till sänkta driftskostnader.

1752 Blåjushus

Projektet löper på enligt plan och kommer att invigas sommaren 2024.

Samhällsbyggnad, VA-verksamheten

Ledning

Ledning

Magnus Augustsson, Ordförande

Jan Karlsson, Mark- och Exploateringschef

Ulrika Nordén Johansson, Förvaltningschef

Kommunstyrelsen, VA-huvudman

Nämndens uppdrag

Enligt gällande reglemente ska samhällsbyggnadsnämnden vara kommunens beställarfunktion/kontakt gentemot det delägda aktiebolagen Skåne Blekinge Vattentjänst AB (SBVT).

- SBVT ansvarar för drift, underhåll, förnyelse och förbättringar av huvudmännens Va-anläggningar.
- SBVT är remissinstans vid samhällsplanering.
- SBVT tar, i nära samarbete med huvudmännen, fram erforderliga underlag för huvudmännens beslut avseende bland annat taxor och investeringar. Varje huvudman bestämmer själv över investeringsplaner samt nivån på VA-taxan för sin kommun.
- Kostnaden för driften i SBVT ska i möjligaste mån fördelas på huvudmännen utifrån verklig kostnad (resursutnyttjande). Kostnader för gemensam administration (ekonomi/personal/IT/Info) och övriga gemensamma kostnader fördelas utifrån särskild schablon.
- Totalresultatet för VA-verksamheten redovisas hos huvudmannen.

Huvudmannskapet är inte delegerat till samhällsbyggnadsnämnden utan hamnar per automatik på kommunstyrelsen.

Budgetförutsättningar

Antal årsarbetare

Osby Kommun har ingen egen anställd personal inom VA-verksamheten. SBVT är driftsansvariga och därmed personalansvariga för sin personal.

I uppdraget att vara kommunens beställarfunktion/kontakt gentemot det delägda aktiebolagen Skåne Blekinge Vattentjänst AB (SBVT) belastas VA-kollektivet av overheadkostnader från kommunen.

Mark och exploatering har praktiskt detta uppdrag där vi har kvartalsmöte med SBVT:s vd samt verksamhetschefer för diskussion om ekonomi, projektbeställningar samt samordningsfrågor.

Utöver det har mark och exploatering månadsmöte med SBVT:s personal i Osby samt Fjärrvärmebolaget för samordning av den dagliga verksamheten.

Ekonomi

Driftredovisning

Tkr	Budget 2023	Budget 2024
Intäkter	33 585	43 502
Personalkostnader	0	0
Lokalkostnader	1 610	3 306
Övriga kostnader	21 845	27 424
Kapitalkostnader	10 130	12 772
Summa kostnader	33 585	43 502
Nettobudgetram	0	0
Kostnad/invånare (kr)	2 531	3 293
Investeringar	19 370	33 450

Lokalkostnader 2024 består av samtliga elkostnader som avser lokaler samt pumpstationer.

Resultaträkning

Belopp i mnkr	Bokslut 2022	Budget 2023	Prognos 2023	Budget 2024
Verksamhetens intäkter	-32 034	-33 585	-38 983	-43 502
Verksamhetens kostnader	23 677	23 455	28 783	30 730
Avskrivningar	7 334	8 130	8 500	8 998
Verksamhetens nettokostnader	-1 023	-2 000	-1 700	-3 774
Finansiella kostnader	1 023	2 000	1 700	3 774
ÅRETS RESULTAT	0	0	0	0

Balansräkning

Belopp i mnkr	Bokslut 2022	Budget 2023	Prognos 2023	Budget 2024
Tillgångar				
Mark och byggnader	137 614	125 140	149 300	165 300
Maskiner och inventarier	513	500	550	620
Pågående arbeten	43 207	38 100	27 800	47 800
Summa tillgångar	181 334	163 740	177 650	213 720
Eget kapital och skulder				
Eget kapital				
varav periodens resultat				
Långfristiga skulder	181 334	163 740	177 650	213 720

Belopp i mnkr	Bokslut 2022	Budget 2023	Prognos 2023	Budget 2024
Summa eget kapital och skulder	181 334	163 740	177 650	213 720

Internbudget per verksamhet

Internbudget per verksamhet

Verksamhet (tkr)	Budget 2023	Budget 2024
Vatten och avloppsverk	0	-24 785
SBVT Drift	0	22 260
SBVT Samkostnader	0	2 525
	0	0

Investeringsbudget

Projekt nr	Projektnamn	2024 (tkr)	2025 (tkr)	2026 (tkr)
	Arv, VV, pumpstationer	3 000	4 000	5 000
	Åtgärder ledningsnät	9 000	16 500	16 500
	Övervakningssystem/PLC, alla anläggningar	1 000	1 000	1 000
	Vattenmätare	800	800	800
	Mindre nyanläggningar	500	500	500
	Maglaröd VV, ombyggnad för kapacitetsökning	0	0	0
	Skydd av grundvatten	0	0	0
	Lönsboda VV	150	2 000	0
	Södra Grängsgatan	19 000	0	0
	Brunkelstorp Skeingesjön	0	0	2 500
	Totalt	33 450	24 800	26 300

Barn och utbildning

Ledning

Lotte Melin (ordförande Barn och utbildning)

Åsa Hallén Olofsson (förvaltningschef Barn- och utbildningsförvaltningen)

Nämndens uppdrag

- Nämnden leder Barn- och utbildningsförvaltningen
- Nämnden har samma mandatfördelning som kommunfullmäktige
- Nämnden ansvarar för den löpande verksamheten gällande Barn- och utbildningsfrågor samt kultur- och fritidsfrågor. Från och med 2024-01-01 kommer kultur- och fritid exklusive musikskolan att organiseras under Samhällsbyggnadsförvaltningen.
- Nämndens ansvar innebär att följa lagar och föreskrifter, ha en god intern kontroll, och att se till att samråd sker med dem som utnyttjar dess tjänster, alltså medborgarna
- Från och med 9 maj 2023 har kommunstyrelsen tagit över Barn- och utbildningsnämndens ansvarsområden

Budgetförutsättningar

Antal årsarbetare

394,1

Mål

Attraktiv och hållbar kommun

Fullmäktigemål
Osby kommun ska ha en positiv befolkningsutveckling

- En tydlig och välfungerande skolstruktur i Osby kommun kan bidra till en god befolkningsutveckling i framtiden.

Utveckling och tillväxt

Fullmäktigemål
Osby kommun ger förutsättningar för att varje barn och elev uppnår läroplanens mål och får de kunskaper som behövs för vuxenlivet och framtida sysselsättning
I Osby kommun finns ett positivt företagsklimat och det är enkelt att starta, driva och utveckla företag

- Utveckling och implementering av det systematiska kvalitetsarbetet med undervisningen i fokus kommer långsiktigt att gagna barn och elever i Osby kommun.
- Ett systematiskt arbete med huvudmannaplan för studie- och yrkesvägledning är en del i arbetet som kommer att gynna elever i Osby kommun i framtida yrkesval och sysselsättning.

Beräkningsförutsättningar

Resurstilldelning

Resurstilldelning inom barn- och utbildningsförvaltningen görs utifrån antal barn på förskola och antal elever på grund- och gymnasieskola.

Förvaltningen räknar med en liten minskning av antal barn i förskola under 2024. Enligt SCB:s befolkningsprognos 2022 för Osby kommun kommer antal barn i förskoleålder minska även under 2025.

Antal elever i grundskola håller sig ungefär på samma nivå 2024 som 2023, vilken även kommer vara fallet för 2025 enligt SCB:s befolkningsprognos 2022.

Antal elever i gymnasieålder minskar något under 2024 men kommer sedan öka igen 2025 enligt SCB:s befolkningsprognos 2022.

Bidrag

Bidrag som betalas ut under året

Mottagare av bidrag	Summa
Byggnadsföreningen Borgen UPA	1 394
Idrottsföreningen Kamraterna	627
Lönsboda Gymnastik- och idrottsförening	388
Treby Idrottsförening	302
Lönsboda Folkets hus och parkförening	282
Riksteaterns lokalavdelning Osby	264
Osbyortens Ryttarförening	235
Wisseltofta IF	235
ABF Skåne Nordost	232
Sliperiet i Gylsboda	198
Osby Ishockeyklubb	127
Strömsborgs Idrottsförening	126
Medborgarskolan Syd	104
Övr föreningar aktivitetsstöd	373
Övr bidrag studieförbund	84
Övr bidrag samlingslokaler	79
Övr projekt- och arrangemangsbidrag	70
Bidrag lika möjligheter	40
Övr bidrag kultur- och fritidsverksamhet	281
Övr drift- och lokalbidrag	746
Övr bidrag föreningsinvesteringar	43
Totalt	6 230

Bidrag som erhålls under året

Erhållna bidrag	Utbetalande myndighet/organisation	Summa
Likvärdig skola	Skolverket	10986
Kvalitetshöjande åtgärder förskola	Skolverket	3329
Lärlönelyftet	Skolverket	3000
Karriärstjänster	Skolverket	1900
Maxtaxa	Skolverket	2450
Läxhjälp	Skolverket	400
Lärrassistenter	Skolverket	610
Elevhälsa	Skolverket	300
Läraryftet	Skolverket	22
Fortbildning förskollärare	Skolverket	15
Högskolestudier specialpedagogik	Skolverket	67
Högskolestudier SvAoch Sfi	Skolverket	45
Etableringsbidrag	Migrationsverket	454
Återsök (asylsökande)	Migrationsverket	1796
Lönebidrag	Arbetsförmedlingen	232
Totalt		25 606

Ekonomi

Driftredovisning

Tkr	Budget 2023	Budget 2024
Intäkter	76 371	71 611
Personalkostnader	273 165	263 139
Lokalkostnader	62 949	77 519
Övriga kostnader	106 902	107 981
Kapitalkostnader	2 369	2 929
Summa kostnader	445 385	451 568
Nettobudgetram	-369 014	-379 957
Kostnad/invånare (kr)	27 814	28 763
Investeringar	1 300	600

Barn- och utbildningsförvaltningen, under kommunstyrelsen, har enligt beslut i kommunfullmäktige 2023-11-27 tilldelats en budgetram på 379 957 tkr för år 2024.

Under 2023 har barn- och utbildningsförvaltningen genomfört, påbörjat eller planerat ett antal åtgärder för att få ner kostnaderna så att de motsvarar det som tilldelats i budgetram. Många av dessa åtgärder kommer successivt ge effekt under år 2023, 2024, 2025 och 2026.

Till följd av en ökning av internhyror inklusive kapital- och räntekostnader behöver ytterligare anpassningar och besparingar genomföras inom barn- och utbildningsförvaltningen under 2024.

De anpassningar och besparingar som är medräknade i 2024 års internbudget är till stor del en följd av:

Ny skolorganisation grundskola Osby tätort, neddragning av programutbud gymnasiet Osby kommun och eventuellt ändrad inriktning musikskolan, där beslut tas i kommunstyrelsen 2023-12-20.

Utöver de ovan nämnda anpassningarna och besparingarna finns förslag på att det sker en genomgång av abonnemangs- och IT-kostnader, att det sker en översyn av lokaler samt att det sker en översyn av övriga kostnader inklusive personalkostnader inom alla delar av förvaltningen.

Identifierande riskfaktorer är att anpassningar och besparingar i internbudget 2024 inte får full effekt under år 2024:

- Då mycket av anpassningarna rör personal kan förvaltningen se en svårighet i att få full ekonomisk effekt på anpassningarna under 2024.
- De besparingar som rör översyn av lokaler är svåra att förutse, då det inte finns något tydligt reglemente som styr uppsägningstid inom kommunen.
- Gällande översyn av abonnemangs- och IT-kostnader är förvaltningen styrda av vilka avtal och uppsägningstider som gäller för de avtal som ingåtts och eventuellt ska sägas upp.

Budgetjämförelse

Verksamhet	Budget 2023	Budget 2024	Differens
Förvaltningsledning och administration	8 940	7 846	-1 094
Förskola	73 558	80 760	7 202
Grundskola	173 279	174 351	1 072
Gymnasieskola	69 444	71 743	2 299
Centrala barn- och elevhälsan	6 376	5 951	-425
Musikskola	4 564	2 646	-1 918
Kultur och Fritid	32 853	36 660	3 807
	369 014	379 957	10 943

Internbudget per verksamhet

Internbudget per verksamhet

Verksamhet (tkr)	Budget 2023	Budget 2024
Barn och utbildningsnämnd	305	673
Fritidsadministration	3 128	2 013
Medborgarhuset, Lba	517	533
Aktivitetsstöd (LOK)	845	845
Bidrag Studieförbund	420	420
Konsthall Osby Bibliotek	77	80
Programverksamh (Kultur)	131	100
Kulturpris	12	10
Bidrag Samlingslokaler	1 750	1 750
Projekt- och arr.bidrag	90	80
Bidrag lika möjligheter	40	40
Bidrag kultur-&fritidvht	565	565
Biblioteksverksamhet	6 046	5 509
Vuxenverksamhet bibliotek	365	220
Barnverksamhet bibliotek	150	140
Statsbidrag bokinköp	10	0
Musikskola	4 564	2 646
Underh fastigh o anl KoF	76	30
Idrottsplatser	79	70
Konstgräs Osby IP	250	100
Idrottsanläggningar	1 443	2 367
Ishall	1 591	4 357
Fritidslokaler KS-SB	915	-602
Bowlinghall	1 236	946
Sim- o idrottshallar	8 392	10 955
Drift- och lokalbidrag	2 220	2 300
Bidrag föreningsinvest.	300	230
Vävstugan	0	8

Verksamhet (tkr)	Budget 2023	Budget 2024
Fritidsgårdar	3 032	3 495
Utbildningskontor/adm	4 640	4 415
Skolutveckling	454	268
Administration förskola	-9 454	-7 575
Öppen förskola	737	792
Pedagogisk omsorg	2 838	2 370
Logoped förskolan	327	342
Resurspool förskola	1 684	2 467
Lokaler/ invent förskola	14 873	22 694
Pedagogisk pers förskola	55 526	51 087
Pedagog. matr.förskola	304	241
Fortbildning förskola	268	78
IKE och bidrag förskola	9 864	10 120
Fritidshem	7 971	8 050
Interkom.ers. fth	3 266	3 950
Förskoleklass	6 943	6 464
Interkom.ers. förskolekl.	154	343
Lokal adm. grundskola	10 120	9 292
Måltider grundskola	70	70
Elevhälsa grundskola	3 084	2 979
Skolkurator grundskola	2 317	2 358
Rastvärd grundskola	0	0
Logoped grundskola	-265	391
Skolpsykolog grundskola	396	400
Elevassistent grundskola	4 215	2 410
Skolskjutsar grundskola	12 340	11 866
Lokaler/invent Grundskola	26 841	28 356
Grundskoleundervisning	66 613	68 843
FBK grundskola	-642	99
Modersmålunderv grundskola	3 064	2 745
SvA grundskola	5 956	5 797
Läromedel grundskola	8 503	8 511
Skolbibliotek grundskola	1 545	1 313
SYV grundskola	958	1 096
Fortbildning grundskola	182	93
Interkom.ers. grundskola	5 734	5 570
1 Interkommunal ers Vissl	-4 250	-5 100
Anpassad grundskola	6 419	5 951
Res ped o lär ass anp grskola	1 368	1 921
Soc pedagog anp grundskola	555	11
Elevass anp grundskola	3 394	3 594
Kurator anp grundskola	38	41
Fritidshem anp grundskola	574	666
Skolskjuts anp grundskola	0	1 200
Skolbibliotek grundsärsk	30	31

Verksamhet (tkr)	Budget 2023	Budget 2024
Interkom.ers.grundsärskol	579	495
Lokal adm. gymnasieskola	4 591	3 493
Kök gymnasiet	672	857
Marknadsföring gymnasiet	310	75
Antagningsnämnd gymnasiet	62	0
B innovation gymnasiet	1 380	1 440
Elevhälsa gymnasiet	443	486
Kurator gymnasiet	639	786
Skolskjuts gymnasiet	2 300	2 283
Lokaler/invent gymnasiet	4 383	4 631
Gymnasieundervisning	29 995	26 198
Läromedel gymnasiet	2 900	1 650
Skolbibliotek gymnaseiskola	0	169
SYV gymnasiet	1 065	1 080
Interkom ers gymnasiet	10 710	15 800
Adm yrkesskolan (anp gyskola)	1 067	903
Elevhälsa yrkesskolan (anp gyskola)	57	65
Kurator yrkesskolan (anp gyskola)	145	81
Elevassistent yrkesskolan (anp gyskola)	492	961
Skolskjuts anp gyskola	800	1 700
Lokaler/invent yrkesskola (anp gyskola)	3 830	4 069
Undervisning yrkesskolan (anp gyskola)	6 599	7 236
Läromedel yrkesskolan (anp gyskola)	440	370
SYV yrkesskolan (anp gyskola)	152	139
Interkom.ers.yrkesskolan (anp gyskola)	-7 400	-1 600
IKE och bidrag anp gy skola	4 600	0
Högtidsgrupp	100	100
	369 014	379 957

Investeringsbudget

Projekt nr	Projektnamn	2024 (tkr)	2025 (tkr)	2026 (tkr)
	Inventarier	200	400	400
	Konstverk förskola Killeberg	400		
	Traktor för skötsel konstgräsplan			500
	Totalt	600	400	900

Hälsa och omsorgsnämnden

Ledning

Hälsa och omsorgsnämndens ordförande: Jimmy Ekborg

Hälsa och omsorgs förvaltningschef: Helena Ståhl

Nämndens uppdrag

Hälsa- och omsorgsnämnden fullgör kommunens uppgifter för vuxna enligt socialtjänstlagen (SoL), lagen om stöd och service till vissa funktionshindrade (LSS) samt den kommunala hälso- och sjukvården (HSL) . Nämnden ansvarar för:

- Vård-och omsorg till äldre och funktionsnedsatta genom boende, hemtjänst, dagverksamhet, uppsökande och förebyggande verksamhet, assistens, ledsagning, kontaktpersoner samt korttidsvistelse.
- Socialpsykiatrisk verksamhet
- Kommunal hälso- och sjukvård inklusive rehabilitering, habilitering och hjälpmedel i särskilda boende, bostäder med särskild service, dagliga verksamheter och ordinärt boende. Ansvaret gäller inte läkarinsatser.
- Stöd till närstående genom biståndsbedömda och allmänt riktade insatser.

Budgetförutsättningar

Antal årsarbetare

Antal årsarbetare enligt personalbudget: 363,61

Mål

Nämndmål
Öka trygghet, delaktighet och självständighet för den enskilde individen genom att aktivt utveckla arbetet med välfärdsteknik

Attraktiv och hållbar kommun

Fullmäktigemål
Osby kommun ska ha en positiv befolkningsutveckling

Trygghet hela livet

Fullmäktigemål
I Osby kommun arbetar vi förebyggande för att äldre ska kunna leva ett självständigt och tryggt liv

Beräkningsförutsättningar

Resurstilldelning

Nämnden har i årets budgetram fått kompensation för volymökningar motsvarande 5,7 mkr men samtidigt också ett sparbeting motsvarande 5,2 mkr vilket innebär en nettoökning av ramen med 500 tkr.

Inför budgetberäkningar 2024 har verksamheten inom vård och omsorgsboende inte gjort några utökningar av personalresurser. Inom verksamhetens ram har budget flyttats från Solhem till Soldalen för att möjliggöra utrymme för ökad vårdtyngd på Soldalens demensboende. Ökning av budget beror främst på löneökningar i verksamheten. Förvaltningen har även sett över kostnader för sjukfrånvaro för att dessa bättre ska överensstämma med utfallet 2023.

I budgetberäkningar för sjuksköterskeorganisationen har budget anpassats efter nytt löneläge. Under 2023 utfördes en budgetförändring felaktigt som rättats till under 2024 års ram. Även inom denna verksamhet har kostnader för sjukfrånvaro setts över och utökats för att för att dessa bättre ska överensstämma med utfallet 2023.

Under de första tre kvartalen 2023 har behovet av hemtjänsten i framför allt Lönsboda minskat vilket gör att hemtjänsten håller sig inom budgetramen. Uppgång under fjärde kvartalet sker inom såväl hemtjänsten som trygg hemgång och korttidsboende. Det finns anledning att tro att det ökade behovet är tillfälligt och att det beror på att vi är inne i influensasäsong och mot bakgrund av detta föreslås ingen utökning av personalstat inför 2024. Genom att intensifiera det proaktiva och förebyggande arbetet bedömer vi att en ökad demografi inte ska medföra ökade behov av insatser.

Budget för korttidsboende förstärktes inför 2023-års budgetarbete och det bedöms som realistiskt även under 2024. Vakanshållning av en halvtidstjänst inom rehabverksamheten fortsätter även under 2024.

Högt tryck som vi upplever när det gäller utskrivningar från sjukhuset innebär ökad arbetsbelastning på kommunens biståndshandläggare. Trycket balanseras genom hårda prioriteringar och bedöms kunna fortsätta under 2024; ingen utökning av personalstat föreslås. Noggrann uppföljning av arbetsbelastningen inom detta område behöver göras under 2024.

Inom verksamhetsområdet funktionshinder har vi fått ett beslut om boende 9:9 som vi inte kan verkställa på grund av brist på platser. Vi har fler ansökningar som har kommit in och som hanteras just nu; detta kan innebära fler beslut som vi inte kan verkställa inom rimlig tid. I investeringsplanen finns ett beslut om att bygga ett nytt boende 2026 vilket vi kommer att hänvisa till vid rapportering av ej verkställda beslut till Inspektionen för vård och omsorg, IVO.

Budget för verksamhetsområdet socialpsykiatri omfattar verksamheterna psykiatriplaceringar, boendestöd och personligt ombud. När det gäller psykiatriplaceringar har vi budgeterat för de placeringar som är aktuella just nu. Vi ser dock ökade volymer och större komplexitet inom boendestödet och minskade volymer inom LSS för kontaktpersoner och ledsagare. Vi har av den anledning omfördelat budget från verksamheterna kontaktperson och ledsagning till boendestöd för att finansiera en personalutökning med ca 50% av heltid. Verksamheten personligt ombud fortsätter i samma omfattning som hittills (50% av heltid) och delfinansieras genom statligt bidrag.

Bidrag

Bidrag som betalas ut under året

Mottagare av bidrag	Summa
Personlig assistans	4 050
Habiliteringsersättning	550
Totalt	4 600

Kommentar

Utbetalningar för personlig assistans omfattar utbetalningar till Försäkringskassan för de

brukarna som är beviljade personlig assistans genom Försäkringskassan. Kommunen betalar för de första 20 timmarna i veckan, timkostnad är lika med timkostnad som fastställs på riksnivå.

Habiliteringsersättning betalas till brukarna inom daglig verksamhet LSS. Heldagsersättning är 60 kr/timme; halvdagsersättning är 40 kr/timme. Bidraget vi betalar ut kompenseras med motsvarande summa genom statligt bidrag (se nedan).

Bidrag som erhålls under året

Erhållna bidrag	Utbetalande myndighet/organisation	Summa
Säkerställa god vård	Socialstyrelsen	7 500
Minska antalet timanställda	Socialstyrelsen	5 000
Utöka bemanning ssk	Socialstyrelsen	2 000
Utökad verksamhetsförlagd utbildning	Socialstyrelsen	2 500
God och nära vård	Skånes kommuner	1 900
Överenskommelse psykisk ohälsa (lokalt)	SKR	373
Motverka ensamhet genom hälsosamtal	Socialstyrelsen	240
Personligt ombud	Länsstyrelsen Skåne	197
Personlig assistans egen verksamhet	Försäkringskassan	4 100
Habiliteringsbidrag	Socialstyrelsen	550
Lönebidrag	Arbetsförmedlingen	63
Totalt		24 423

Kommentar

Statsbidragen till äldreomsorgen är en uppskattning då inga summor är fastställda av staten. Vi har utgått från årets utfall och gjort en bedömning av vilka belopp som kan vara relevanta 2024. Svårast är att bedöma de statsbidrag som är rena prestationsersättningar och vi har därför valt att minska utfallet på dessa.

Ekonomi

Driftredovisning

Tkr	Budget 2023	Budget 2024
Intäkter	48 301	51 501
Personalkostnader	252 720	258 644
Lokalkostnader	40 479	42 600
Övriga kostnader	41 859	43 516
Kapitalkostnader	2 544	2 741
Summa kostnader	337 602	347 501
Nettobudgetram	-289 301	-296 000
Kostnad/invånare (kr)	21 806	22 434

Tkr	Budget 2023	Budget 2024
Investeringar	500	500

Hälsa och omsorgsförvaltningen har för 2024 en nettobudgetram på 296 000 tkr.

Förvaltningen budgeterar med ökade intäkter på 3 200 tkr. Statsbidrag förväntas erhållas på ett större belopp än som var budgeterat 2023, men en minskning jämfört mot vad som erhållits 2023, vilket ökningen av intäkter främst beror på. Utöver har hyresintäkter räknats upp med 5% efter en bedömning av det förväntade utfallet av hyresförhandlingarna inför 2024. Omsorgsavgifterna har även räknats upp med 9% för 2024 följande tidigare beslut om att avgifterna ska justeras efter prisbasbeloppet.

Förvaltningen har en ökad personalbudget på 5 889 tkr. Det kan främst härledas till ökningsar av övriga ersättningar, vilket beror bland annat på dyrare kostnader under 2024 för storhelger mm. Förvaltningen erhöll under 2023 budgetkompensation för löneökningar för 9 av 12 månader. Löneökningarna får 2024 effekt på helår och bidrar till ökade personalkostnader för förvaltningen på cirka 1 784 tkr för 2024. Totalt har förvaltningen i föreslagen internbudget minskat antalet årsarbetare med - 1,77 årsarbetare jämfört med 2023.

Sammanfattningsvis kan förvaltningen se en viss risk med att hålla budgeten för personalkostnader om trenden fortsätter med alltmer vårdkrävande vårdtagare som kräver ökade personalresurser. Demografin med allt fler äldre är en riskfaktor men förvaltningen bedömer att genom att arbeta proaktivt med förebyggande biståndshandläggning och trygg hemgång så ska volymerna kunna hållas på samma nivå som 2023. Statsbidrag till äldreomsorgen är en osäkerhetsfaktor med nuvarande lagd budget eftersom dessa ännu inte är beslutade. Det finns även en riskfaktor inom LSS och psykiatri där oförutsedda insatser kan avsevärt öka dessa verksamheternas kostnader.

Internbudget per verksamhet

Internbudget per verksamhet

Verksamhet (tkr)	Budget 2023	Budget 2024
Hälsa och omsorgsnämnd	753	756
KPR och RFFH	90	90
Näringsdrycker	300	250
Larm	852	2 548
Vik anskaffare och kontorsassistenter	1 061	1 083
Biståndshandläggning	2 773	2 768
Rehab Osby	9 068	8 948
Tekn hjälpmedel köp	2 720	2 710
Hjälpmedelscentrum	1 110	1 100
Bemanningsenhet HSL-personal	68	0
Hemtjänst grupp C	8 771	8 118
Hemtjänst grupp E	14 390	14 336
Hemtjänst Osby natt	6 137	6 746
Hemtjänst Lönsboda	14 997	15 236
LOV-konto	278	-40
Anhörigvård bidrag	40	40
Dagverksamhet demenssjuka	1 309	1 487
Hemtjänst Lönsboda natt	3 295	3 567
Uppsökande verksamhet	300	710

Verksamhet (tkr)	Budget 2023	Budget 2024
Rehab Spången	7 060	7 232
Lindhem vård	162	429
Lindhem natt	6 395	6 729
Lindhem boken	9 826	10 052
Lindhem Furan	12 752	12 891
Lindhem fastighet	180	608
Bergfast vård	365	392
Bergfast röd	9 516	9 515
Bergfast natt	3 041	3 122
Bergfast lokaler	4 600	3 907
Rönnebacken vård	765	1 140
Rönnebacken Söderbo	5	0
Rönnebacken Norrebo/Västerbo	21 811	22 455
Solhem	13 096	12 845
Rönnebacken fastighet	5 956	5 466
Hemsjukvård Osby	13 914	20 768
Hemsjukvård Lönsboda	5 595	201
Hemtjänst grupp B	4 145	4 094
Rönnebacken natt	7 470	8 470
Soldalen vård	8 367	9 167
Soldalen lokaler	2 647	3 076
Soldalen natt	3 088	3 065
Ledning Hälsa och omsorg	-9 885	-13 474
Vht-anknutna IT.system	2 170	2 662
Gemensamt utbildning	300	530
Ledning socialt stöd	4 973	5 465
Ledning sjukvård och boende	5 068	5 585
Ledning funktionsnedsatta	2 693	2 739
Handläggning LSS	2 062	2 040
Betalningsansvar utanför kommunen	2 047	2 107
Gruppboendestad Industrigatan	6 049	5 515
Gruppboendestad V.Storgatan	2 367	0
Gruppboendestad Parkgatan	4 133	4 451
Serviceboende	4 649	5 667
Korttidsboende barn	5 094	6 860
Korttidsboende vuxen	1 807	2 292
Gruppboendestad Skeingevägen	5 131	5 784
Kärleksstigen	5 669	5 924
Syréngatan	6 327	2 478
Personlig assistans köpt verksamhet	4 720	5 275
Personlig assistans egen verksamhet	-2 299	1 063
Daglig verksamhet Kuben	4 633	4 470
Daglig verksamhet övriga	6 027	5 823
Övriga insatser LSS	638	693
Ledsagarservice	1 612	1 071

Verksamhet (tkr)	Budget 2023	Budget 2024
Kontaktperson stödfamilj	644	933
Familjehem LSS	509	493
Boendestöd psykiatri	2 931	3 699
Placering psykiatri	7 166	7 197
Personligt ombud	220	-197
Färdtjänst	2 778	2 778
	289 301	296 000

Nämnd, ledning och administration

	Budget 2023	Budget 2024
Nämnd, ledning o administration	-3 795	-6 657

Kommentarer nämnd, ledning, administration

Nämnden har en princip oförändrad budget jämfört med 2023, på grund av att samma antal sammanträden planeras genomföras 2024 såsom under 2023.

Ledning och administration budgeterar att erhålla bidrag med totalt 19 889 tkr vilket är en minskning jämfört med vad vi erhållit under 2023. Förvaltningen har försökt att göra en realistisk bedömning av hur stort utfallet på statsbidrag kommer att vara 2024 men det finns en viss osäkerhet. Staten har beslutat att prestationsersättningar som förvaltningen har fått under 2023 är möjliga att periodisera till 2024, men det finns fortfarande en osäkerhet på hur mycket som kommer att föras över.

Budget för övriga kostnader har ökat med 629 tkr. Det beror främst på att kostnaden för trygghetscentralen har tillkommit samt en uppräknings av kostnader för bland annat IT.

Personalkostnaderna har minskat med 617 tkr jämfört med föregående år. Det beror främst på att kostnader relaterade till Äldreomsorgslyftet och verksamhetsförlagd utbildning var budgeterade här föregående år.

Äldreomsorg

	Budget 2023	Budget 2024
Äldreomsorg	218 266	226 281

Kommentarer äldreomsorg

Den totala budgetökningen på 8 015 tkr jämfört med budget 2023 kan främst härledas till en ökning av personalkostnader på totalt 7 910 tkr. Äldreomsorgen budgeterar för en ökning av övriga kostnader men detta kompenseras av en ökad budget för intäkter.

Hemtjänsten budgeterar för en ökad personalbudget på cirka 413 tkr, vilket beror på ökade lönekostnader samt ökade kostnader för övriga ersättningar. År 2024 blir något dyrare när det gäller ersättningar för storhelger mm. Eventuell ökning av personalstat kan ske utifrån att all personal anställs på heltid; denna ökning läggs in som pool och är tänkt att täcka frånvaro. Hemtjänsten budgeterar även för en ökning av övriga kostnader på totalt 175 tkr jämfört med 2023, vilket beror på högre kostnader för bilar. Förvaltningen har under hösten bytt ut 20-tal dieselbilar till el-bilar. El-bilar har betydligt högre leasingkostnader av såväl diesel bilar som de mindre el-bilarna som vi har haft hittills. En särskild larmgrupp har skapats relaterat till att vi ska gå in i Trygghetscentralen under 2024. Personalbudgeten har därför omfördelats från hemtjänst till larmverksamheten.

Rehabverksamheterna har i stort sett samma budget som i år; uppräknat med löneökningen som skett under 2023. Anpassningsåtgärden att vakanshålla 50%, som vidtogs i samband med budgetarbete inför 2023, kvarstår även under 2024.

Vård och omsorgsboendena budgeterar för en ökad personalbudget på 3 976 tkr jämfört med budget 2023, vilket främst beror på ökade lönekostnader, ökade kostnader för övriga

ersättningar samt tillrättaläggande av olika budgetmissar 2023. Verksamheten ser också att fler personer väljer att arbeta heltid vilket ger ökade kostnader för ersättningsdelar och i semesterersättningar. Förvaltningen har budgeterat för ökade övriga kostnader på grund av ökad internhyra. Budgetmissarna 2023, då för låg budget lades för Solhem på grund av tekniskt missöde och en förväntad volymkompensation på Lindhem uteblev, har i 2024 års budget rättats till.

Sjuksköterskeorganisationen har budgeterat för en ökad personalbudget på 880 tkr jämfört med budget 2023, vilket främst beror på ökade lönekostnader på grund av löneökningar samt ökade kostnader för övriga ersättningar. Två specialistsjuksköterskor har under året examinerats och deras lön har därför höjts. Inom denna verksamhet budgeteras det för ökade kostnader för förbrukningsmaterial relaterat till en ökad prisbild. Budgeten är även här justerad för den budgetmiss som drabbade förebyggande hembesök under 2023.

Enheten funktionsnedsatta

	Budget 2023	Budget 2024
Enheten för funktionsnedsatta	64 513	65 678

Kommentarer enheten funktionsnedsatta

Enheten för funktionsstöd budgeterar för minskade intäkter på 924 tkr och minskade personalkostnader på 1 719 tkr. Detta härleds till avslutat ärende inom personlig assistans. Ärendet avslutades i slutet av december 2022 då budget var fastställd, korrigeringen görs nu i samband med budgetarbetet 2024. Största ökningen i budgeten har vi för övriga kostnader på totalt 1 798 tkr. Ökningen beror huvudsakligen på ökade kostnader för arbetskläder då LSS verksamheterna anslöt sig till upphandlingen som gjordes under 2023, kostnader för trygghetslarm i de nya boenden som inte ingick i byggprojektet, ökad internhyra samt ökade IT-kostnader.

Socialpsykiatri

	Budget 2023	Budget 2024
Socialpsykiatri	10 317	10 698

Kommentarer socialpsykiatri

Placeringskostnader beräknas hållas på samma nivå som under 2023 men utökas enligt omsorgsindex. Socialpsykiatrin budgeterar för en ökning av personalkostnader på 360 tkr, vilket finansieras genom omflyttning av medel från verksamheterna kontaktperson / ledsagning enligt LSS och sker inom budgetramen. Det budgeteras även för en ökning av övriga kostnader på 461 tkr, vilket beror på en omflyttning av budget från LSS avseende internhyra för dagcentralen.

Investeringsbudget

Projekt nr	Projektnamn	2024 (tkr)	2025 (tkr)	2026 (tkr)
xxxx	Arbetstekniska hjälpmedel	250	250	250
xxxx	Välfärdsteknik	250	250	300
xxxx	Inventarier LSS- boende			300

Projekt nr	Projektnamn	2024 (tkr)	2025 (tkr)	2026 (tkr)
	Totalt	500	500	850