



Kontaktperson
Miljöavdelningen
Johan Johnmark
010-22 41 411
johan.johnmark@lansstyrelsen.se

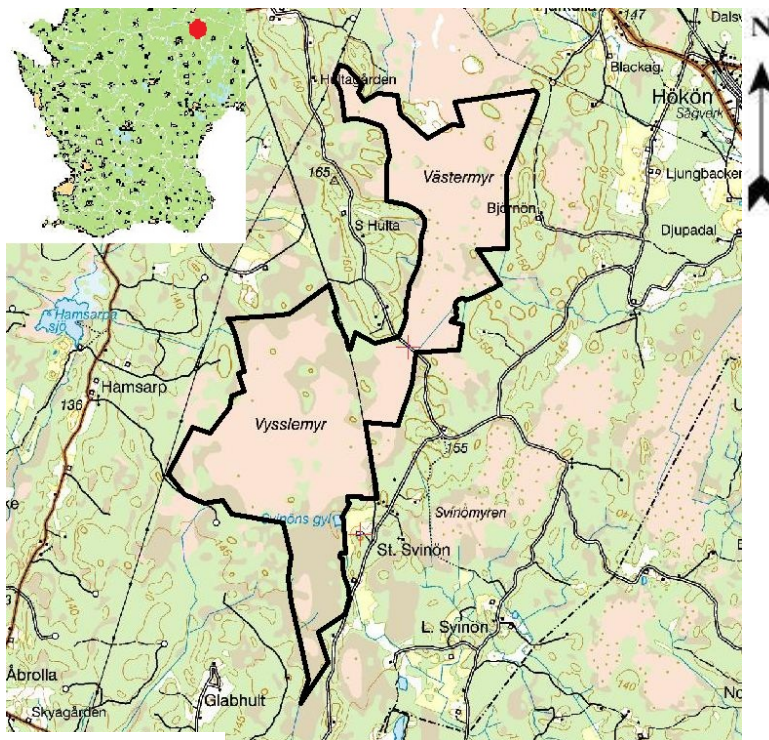
Beslut om bildande av naturreservatet Vyssle- och Västermyr i Osby kommun, Skåne län

Beslut

Med stöd av 7 kap 4 § miljöbalken (1998:808) förklarar länsstyrelsen det område som avgränsats på bifogad karta (bilaga 1) som naturreservat.

För att trygga syftet med naturreservatet ska de föreskrifter gälla, som anges nedan med stöd av 7 kap 5, 6 och 30 §§ miljöbalken.

Med stöd av 3 § Förordning om områdesskydd enligt miljöbalken m.m., fastställer länsstyrelsen bifogad skötselplan, (bilaga 3).



Skala 1:30 000 © Lantmäteriet Geodatasamverkan

BESLUTET Vyssle o Västermyr.docx

Postadress	Besöksadress	Telefon	Telefax	Bankgiro	E-post	www
205 15 Malmö	Kungsgatan 13	010-224 10 00 vx	010-224 11 00	102-2847	skane@lansstyrelsen.se	www.lansstyrelsen.se/skane
291 86 Kristianstad	Ö Boulevarden 62 A					



Uppgifter om naturreservatet

Namn	Vyssle- och Västermyr
Objektnummer	1009663
Kommun	Osby
Natura 2000 ID	Vysslemyr SE0420279 och Västermyr SE0420278
Gränser	Området begränsas av mitten av svart heldragen linje på till detta beslut bifogad karta (bilaga 1)
Fastigheter	Del av fastigheterna Västermyr 1:1, Södra Hulta 2:1 och Hamsarp 4:1
Markägare	Enskilt
Läge	Cirka 13,7 km nordost om Osby
Kartblad	Ekonomiska kartan:
Topografisk karta:	4D SO Markaryd 4E SV Tingsryd
Ekonomisk karta:	4D2j Hultaberg 4D1j Åbrolla 4E2a Hökön 4E1a Biskopsgården
Koordinater	X 426271, Y 6204858 (SWEREF 99)
Naturgeografisk region	12a Sydöstra Smålands skog- och sjörika slättområde
Vattenförekomst	Avrinningsområde 88, Helge å
Inskrivna nyttjanderätter	Finns i akten
Gemensamhetsanläggningar	Finns i akten
Areal	435,9 hektar
Förvaltare	Länsstyrelsen Skåne

Syftet med naturreservatet

Syftet med naturreservatet är att bevara och restaurera en ornitologiskt, botaniskt, geologiskt och hydrologiskt värdefull myr.

Syftet nås genom att:

- Långsiktigt bevara, restaurera och utveckla myrens naturliga hydrologi, vegetation och djurliv,
- Långsiktigt bibehålla gynnsam bevarandestatus för förekommande Natura 2000-naturtyper och arter,
- Ge allmänheten möjlighet att uppleva områdets natur, dock i sådan omfattning att risk för skador på områdets biologiska värden inte uppstår.



FÖRESKRIFTER

A. Föreskrifter med stöd av 7 kap 5 § miljöbalken om inskränkningar i markägares och annan sakägares rätt att förfoga över fastighet inom reservatet.

Utöver föreskrifter och förbud i andra lagar och författningar är det förbjudet **att**:

1. bedriva täkt eller annan verksamhet som förändrar områdets topografi och landskapets allmänna karaktär, yt- eller dräneringsförhållanden som att gräva, schakta, dika, rensa befintliga diken eller fylla ut,
2. uppföra byggnad, mast, luftledning, vindkraftverk eller annan anläggning,
3. åstadkomma körsador,
4. plantera eller så växter,
5. avverka träd och buskar, gallra, röja, ta bort dött träd eller vindfälle eller på annat sätt påverka vegetationen,
6. bedriva jakt på skogshönsen orre, tjäder och järpe.
7. sprida kalk, aska, gödnings- eller jordförbättringsmedel,

Vidare är det förbjudet att utan länsstyrelsens tillstånd

8. uppföra jaktorn.

B. Föreskrifter med stöd av 7 kap 6 § miljöbalken om markägares och annan sakägares skyldighet att tåla visst intrång.

För att tillgodose syftet med reservatet förpliktas markägare och innehavare av särskild rätt till fastighet att tåla att följande anordningar och åtgärder vidtas inom naturreservatet:

1. utmärkning av och upplysning om naturreservatet,
2. röjning, gallring, avverkning av träd och buskar, enligt bilaga 2,
3. uppsättning av holkar,
4. utförande och underhåll av anläggningar och anordningar för allmänhetens tillgänglighet,
5. undersökningar och miljöövervakning av djur-, svamp- och växtlivet samt av mark- och vattenförhållanden.
6. restaurering av myrens hydrologi,



C. Ordningsföreskrifter med stöd av 7 kap 30 § miljöbalken

Utöver föreskrifter och förbud i andra lagar och författningar, är det förbjudet **att**

1. förstöra eller skada fast naturföremål eller ytbildning, exempelvis genom att spränga, gräva, borra, måla eller på annat sätt skada stenar, block, hållar, terrängformer, levande eller döda träd eller stubbar,
2. plocka, gräva upp eller på annat sätt skada växter eller vedlevande svampar,
3. ställa upp husvagn, campingbil eller motsvarande,
4. elda,
5. anordna orientering, snitslade spår eller motsvarande,
6. medföra hund eller annat husdjur som ej hålls i koppel,

Vidare är det förbjudet att utan länsstyrelsens tillstånd

7. anbringa tavla, skylt, inskrift, affisch eller därmed jämförlig anordning.
8. fånga insekter, spindlar, snäckor eller andra ryggradslösa djur annat än genom håvning, handplockning eller annan selektiv metod med efterföljande återutsättning inom naturreservatet. Kravet på återutsättning gäller inte enstaka beläggsexemplar av varje art under förutsättning att fynden registreras i Artportalen och att insamlandet inte bryter mot fridlysningsbestämmelserna,
9. utplacera främmande föremål (tex geocachar eller dylikt).

Undantag från föreskrifter

Ovanstående föreskrifter under A och C utgör inte hinder för förvaltaren, eller den som Länsstyrelsen utser, att utföra de åtgärder som behövs för reservatets vård och skötsel och som framgår av föreskrifter B1-6.

- åtgärder i samband med förvaltarens skötsel, utveckling eller tillsyn av området,
- uppsättning av informations- och naturreservatsskyltar samt gränsmärken.
- underhåll av lagakraftvunna dikesföretag,
- nyttjande och underhåll av brukningsvägar och i fastighetsregistret inskrivna nyttjanderätter,
- drift och underhåll av vid tidpunkten för detta beslut befintliga ledningar och anläggningar tillhörande kommunen, el-, energi- och teledistributör. Inför utförande av arbete ska samråd ske med länsstyrelsen. Vid akut underhållsåtgärd kan samråd ske sedan arbetet inletts.



- A3 utgör ej hinder att en gång per kalenderår och efter samråd med förvaltaren kör ut med flerhjulsdrevet fordon med lågtrycksdäck för underhåll av jaktorn,
- A3 utgör ej hinder för jakträttsinnehavaren att med flerhjulsdrevet fordon med lågtrycksdäck hämta fällda älgar i samband med jakt, körskador ska minimeras så långt möjligt,
- A5 efter samråd med förvaltaren, jakträttsinnehavarens siktröjning av skjutgator i anslutning till jaktorn,
- C2 utgör ej hinder för plockning av bär och matsvamp för husbehov, eller insamling av enstaka beläggsexemplar av vedsvamp under förutsättning att insamlandet inte bryter mot fridlysningsbestämmelserna eller att arten är klassad som rödlistad samt att inrapportering sker av fyndet till Artportalen.
- C5, C6 och C7 gäller ej i samband med jakt.

Länsstyrelsen får enligt 7 kap 7 § miljöbalken, om det finns särskilda skäl, lämna dispens från meddelade reservatsföreskrifter.

Beskrivning av området

Naturgeografiska förhållanden

Vysse- och Västermyr är Skånes största myrkomplex. Den sammanlagda ytan är drygt 750 hektar, varav cirka 435,7 hektar är föremål för denna naturreservatsbildning. Myrkomplexet består av svagt välvda kala och skogsbevuxna högmosseytor av varierad blöthetsgrad. Ett stort drag går över södra delen. De centrala delarna utgör en i stort sett trädlös öppen mosse på cirka 600 hektar. Här finns tydligt utbildade tuvor och höljor. I området finns rikligt med tämligen flacka moränöar som främst är bevuxna med tall, gran och björk. I Vyssemyrs östra del finns i nord-sydlig riktning en gammal järnvägsbank kvar. Något öster om denna ligger "Myravägen" som delar Vysse- och Västermyr. Vägen fanns utmarkerad som kavelbro redan på Buhrmans karta år 1684. Myrens omland domineras främst av produktionsgranskogar.

Geovetenskapliga- och hydrologiska bevarandevärden

Vysse- och Västermyr är beläget i gränsområdet mellan Sydöstra Smålands skogs- och sjörika slättnområde och Nordöstskånes barrskogslandskap kring 145 meter över havet. Berggrunden utgörs av näringsfattig gnejs i hela området. De lösa jordarterna utgörs av torv (död vitmossa som kompakterats). Myrarnas medeltorvdjup är cirka 4,1 meter. Myren ligger inom Helgeåns avrinningsområde. Myrarna dräneras mot NV och S till Hamsarpasjön och mot O till Rönnebodaån (Helgeån). Förutom öar



och uddar är andelen fastmark begränsad till kantzonerna som dräneras i riktning mot myren. Runt Svinane gyl i söder har torvtäkt bedrivits. Gungfly finns runt stränderna. Därutöver finns ett 10-tal stora diken ute och i kanten av myren. I södra delen finns ett mycket stort krondike som går i nordlig-sydlig riktning.

Markanvändning och kulturhistoriska bevarandevärden

Fram till början av 1800-talet var nyttjandet och påverkan på myren begränsad. Under befolkningsökningen på 1800-talet ökade antalet torp och bondgårdar kring myren vilket medförde att nyttjandet av myren ökade. Ljungris användes för att elda i spisen, hö slogs för att utfodra djuren, strötorv togs upp för att användas i ladugårdarna. Tillskillnad från många andra närliggande myrar har Vyssle- och Västermyr klarat sig undan större torvtäktsingrepp.

De händelser i modern tid som påverkat myren mest är de stora bränderna 1921 då hela Västermyr brann och 1982 då delar av norra Västermyr brann.

Biologiska bevarandevärden

Myrarna består av vidsträckta ombrogena mosseplan, skogsmosseytor och laggkärr och dråg. Laggarna och drågen utgör ungefär 10% av arealen. På merparten av de Skånska myrarna har laggen skadats genom dränering. Ute på Vysslemyr finns en liten och mycket välbildad höllegöl och i sydöstra delen av Vysslemyr finns en göl. I området finns kring ett 50-tal fastmarksholmar, varav ett fåtal med naturskogskaraktär, för hela myrkomplexet finns närmare 80 stycken. Vid en inventering år 1985 påträffades drygt 80 kärleväxarter och 26 arter mossor, varav 15 vitmossesarter. Några av myrarnas arter har en utpräglad nordlig utbredning som kallgräs och sumpstarr. På myrarna finns även västliga växtinslag som pors och myrlilja samt en östlig art, skvattram. Vegetationen på det ombrogena mosseplanet är artfattig och kan delas upp i ristuvor, fastmattor och lösbottnar. Någon riktig kal, helt trädlös, rismosse finns inte. Ristuvorna domineras av främst ljung (*Calluna vulgaris*) och klockljung (*Erica tetralix*), men även av kråkbär (*Empetrum nigrum*), tranbär (*Vaccinium oxycoccos*), rosling (*Andromeda polifolia*), tuvsäv (*Trichophorum cespitosum*), rundsileshår (*Drosera rotundifolia*) och hjortron (*Rubus chamaemorus*). Bottenskiktet domineras av de torvuppybyggande vitmossorna, i de torraste partierna förekommer lavar, främst Cladoniaarter. Fastmattor utbreder sig i grunda höljer som är vattendränkta enbart under en kortare del av vegetationsperioden. I fältskiktet växer främst tuvull (*Eriophorum vaginatum*), tuvsäv, klockljung, tranbär och rundsileshår. Bottenskiktet består av till stor del samma vitmossor som på tuvorna, utom i de blötaste delarna, där flytvitmossa (*Sphagnum cuspidatum*) dominerar. Lösbottnar är till största delen nakna höljer utan slutet bottenskikt. Artsammansättningen är liknande den i fastmattorna, men arterna växer glesare. På Vysslemyr finns Skånes största dråg, Svarta ådra. Här växer bl.a. vitag (*Rhynchospora alba*) och storsileshår (*Drosera anglica*). I Vysslemyrs sydvästliga kant ligger Svinane gyl, dess kärrbård har en något rikare artsammansättning än laggarna och drågen,



med bl.a. kärrsilja och missne. Mitt ute på den södra delen av Västermyr finns två skogskärrpartier som troligen förses med ett näringsrikare grundvattenflöde än myren i övrigt, här växer bl.a. korallrot och missne.

På Vyssle- och Västermyr häckar eller uppehåller sig ett antal fågelarter som är upptagna i EU:s fågeldirektiv och för vilka särskilda skyddsområden ska avsättas, däribland grönbena, orre, nattskärna (NT). Tidigare har framförallt Västermyr utgjort en bra häckningslokal för ljungpipare (som kräver stora öppna områden utan uppslag av tall). De sista paren höll till på det område som brann 1982. I dagsläget är ljungpiparen troligen helt utgången som Skånsk häckfågel. Tidigare har även dvärgbeckasin häckat på Vysslemyr. På myren, i Svarta ådra, har även ett av Skånes största orrspel, med upp till 15 tuppar funnits.

Myren är även viktig att bevara för sin vattenhållande förmåga. Myrar fungerar som stora vattenmagasin och läcker sakta ut vatten under torrare perioder. Därav anses myrar ha en viktig roll att fylla för att motverka klimatförändringarna med mycket nederbörd på vintern och torra somrar.

Tillgänglighet

Tillgängligheten till myren är begränsad. Lättast nås myrarna via Myravägen som delar Vyssle och Västermyr.

Skäl för beslut

Enligt 7 kap 4 § miljöbalken (MB) får ett mark- eller vattenområde av länsstyrelsen eller kommunen förklaras som naturreservat i syfte att bevara biologisk mångfald, vårda och bevara värdefulla naturmiljöer eller tillgodose behov av områden för friluftslivet.

Ett område som behövs för att skydda, återställa eller nyskapa värdefulla naturmiljöer eller livsmiljöer för skyddsvärda arter får också förklaras som naturreservat.

Enligt 7 kap 5 § MB skall skälen i ett beslut om att bilda naturreservat anges. I beslutet skall också anges de inskränkningar i rätten att använda mark- och vattenområden som behövs för att uppnå syftet med reservatet, såsom förbud mot bebyggelse, uppförande av stängsel, upplag, schaktning, täkt, uppodling, dikning, plantering, avverkning, jakt, fiske och användning av bekämpningsmedel. En inskränkning får innebära att tillträde till området förbjuds under hela eller delar av året.

Om det senare visar sig finnas nya skäl eller behövas ytterligare inskränkningar för att uppnå syftet med skyddet, får länsstyrelsen eller kommunen meddela beslut om detta.



Enligt 7 kap 6 § MB får länsstyrelsen eller kommunen, om det behövs för att tillgodose syftet med ett naturreservat, förplikta ägare och innehavare av särskild rätt till fastighet att tåla sådana intrång som att det inom området

1. anläggs vägar, parkeringsplatser, vandringsleder, raststugor, tältplatser, badplatser, sanitära inrättningar eller liknande anordningar,
2. bereds tillträde till mark för allmänheten där allmänheten annars inte har rätt att vistas,
3. utförs gallring, röjning, slätter, plantering, betesdrift, avspärrning eller liknande åtgärder, eller
4. genomförs undersökningar av djur- och växtarter samt av mark- och vattenförhållanden.

Enligt 7 kap 30 § MB regleras föreskrifter om rätten att färdas och vistas inom ett område som skyddas enligt detta kapitel och om ordningen i övrigt inom området. Sådana föreskrifter får meddelas av regeringen eller den myndighet som regeringen bestämmer, om det behövs för att tillgodose syftet med skyddet. I de fall kommunen beslutar om skydd av ett område får den meddela sådana föreskrifter.

Länsstyrelsens bedömning

Det föreslagna naturreservatet har mycket höga naturvärden och har potential att få ännu högre. Det föreslagna naturreservatet har angivits som skyddsvärt ur naturvårds- och friluftslivssynpunkt avseende internationell, nationell, regional och kommunal nivå och omfattas eller ingår i:

- **Natura 2000 SCI område:** Hela området omfattas av två olika Natura 2000 SCI områden, SE0420279 Vysslemyr och SE0420278 Västermyr.
- **Riksintresse avseende naturvård:** Hela området ingår i ett större område som utpekats som riksintresse för naturvärden enligt 3 kap 6 § miljöbalken (N12). Området utgör ett värdefullt mossekomplex som domineras av en högt värderad svagt välvd mosse. Området utgör även en värdefull skogsmyrmosaik och har ett rikt fågelliv.
- **Myrskyddsplan för Sverige:** Området är upptaget i den nationella myrskyddsplanen över myrar som bör säkerställas. I princip all myrmark inom Vyssle- och Västermyr har utpekats som värdekärna. Moränöarna har generellt sett utpekats som skyddszoner. Vissa mindre kantområden har utpekats som utvecklingsmarker eller arronderingsmarker.



- **Naturvårdsprogrammet:** Området har tilldelats klass 1 (klass 1 högsta naturvärde, klass 2 mycket höga naturvärden och klass 3 höga naturvärden) i länets naturvårdsprogram.

Vysle- och Västermyr har stora botaniska och zoologiska värden, främst genom sin storlek, representativitet och orördhet med välutbildade strukturer och att den innehåller naturliga brandsuccessioner. Myren har stor betydelse som vattenhållande magasin. Området är genom sin storlek och unika miljö intressant för friluftslivet. Ute på myren upplevs en i det närmaste total tystnad.

Ett permanent skydd av Vysle- och Västermyr som naturreservat medför ett bidrag till uppfyllande av miljömålen myllrande våtmarker, levande skogar och ett rikt växt- och djurliv.

Av ovan redovisade skäl och med syfte att bevara biologisk mångfald, skydda, vårda, återställa värdefulla naturmiljöer, tillgodose behov av områden för friluftsliv samt återställa livsmiljöer för skyddsvärda arter bör Vysle- och Västermyr avsättas som naturreservat.

Länsstyrelsen har bemött inkomna yttranden och synpunkter (bilaga 4) och finner vid en avvägning mellan enskilda och allmänna intressen i enlighet med 7 kap 25 § miljöbalken att det för att skydda och vårda de värden som beskrivits ovan finns skäl att besluta om att bilda ett naturreservat i området, att besluta om föreskrifter för att skydda området samt fastställa en skötselplan.

Förordnandet är förenligt med grundläggande bestämmelser för hushållning med mark- och vattenresurser samt med kommunens översiktsplan.

C-föreskrifterna gäller omedelbart, även om de överklagas.

Upplysningar

Länsstyrelsen vill upplysa om att föreskrifterna under C gäller oberoende av om beslutet överklagas samt att även andra lagar, förordningar och föreskrifter än reservatsföreskrifterna gäller för området, exempelvis:

- Fridlysningsbestämmelser. Alla vilda fåglar och däggdjur samt deras ägg, ungar och bon är fredade enligt jaktlagen (1987:259). Vissa andra växt-, svamp- och djurarter är fridlysta enligt 8 kap miljöbalken och artskyddsförordningen.



- 7 kap 13-18 §§ miljöbalken, strandskyddsbestämmelserna, gäller parallellt med reservatsföreskrifterna och skötselplanen,
- Terrängkörningslagen (1975:1313) och terrängkörningsförordningen (1978:594) med vissa förbud mot körning i terräng,
- Kulturmiljölagen m.m. (SFS 1988:950) med krav på tillstånd för att rubba, ta bort, gräva ut, täcka över eller genom bebyggelse, plantering eller på annat sätt ändra eller skada en fornlämning,
- 15 kap 31 § miljöbalken om förbud mot nedskräpning,
- Lokala och kommunala ordningsföreskrifter.

Ärendets handläggning

I naturvårdsplanen över Kristianstad län (1975) föreslås att ”vissa delar av myrarna kan behöva starkare skydd, dvs naturreservat”.

Området ingår i Myrskyddsplan för Sverige, som Regeringen beslutat ska vara säkerställd senast år 2015.

Förhandling gällande intrång enligt 31 kap. Miljöbalken har pågått med sakägarna sedan februari 2012. Någon frivillig uppgörelse har ej gått att nå.

Ärendet har remitterats. Inkomna yttranden och länsstyrelsens bemötanden finns i bilaga 4.

Skötselplan och förvaltning av naturreservatet

Skötselplan

Enligt 3 § förordning (1998:1252) om områdesskydd enligt miljöbalken m.m. framgår bland annat att en skötselplan ska fastställas vid bildande av ett naturreservat. Skötselplanen finns bilagt till detta beslut, se bilaga 3.

Förvaltning

Länstyrelsen Skåne är förvaltare av naturreservatet och ska fortlöpande samråda med länsstyrelsen, arrendatorer, berörda myndigheter och andra berörda vid förvaltningen.

Kungörelse

Beslutet ska kungöras i länets författningssamling samt i ortstidning. Sakägare ska anses ha fått del av beslutet den dag kungörelse var införd i ortstidning.




Överklagande

Detta beslut kan överklagas till Regeringen, Miljödepartementet, se bilaga 6.

Upplysningar om ersättningstalan

Sakägare som ännu inte träffat överenskommelse om ersättning eller inlösen kan väcka talan enligt 31 kap miljöbalken mot staten i mark- och miljödomstolen för att domstolen ska avgöra frågan om ersättning. Ansökan om ersättningstalan måste lämnas inom ett år efter att reservatsbeslutet vunnit laga kraft, i annat fall förlorar sakägare rätten till ersättning. Ansökan ska ställas till mark- och miljödomstolen i Växjö. Det finns också möjlighet för sakägare att fortsätta att förhandla med länsstyrelsen om frivillig överenskommelse om ersättning eller inlösen av mark inom ett år efter att beslutet vunnit laga kraft.

Detta beslut har fattats av miljödirektör Annelie Johansson. I den slutliga handläggningen har även deltagit, naturvårdsdirektör Per-Magnus Åhrén, planhandläggare Hanne Romanus, länsassessor Ann Westerdahl och naturvårdshandläggare Johan Johnmark, föredragande.


Annelie Johansson


Johan Johnmark

Bilagor

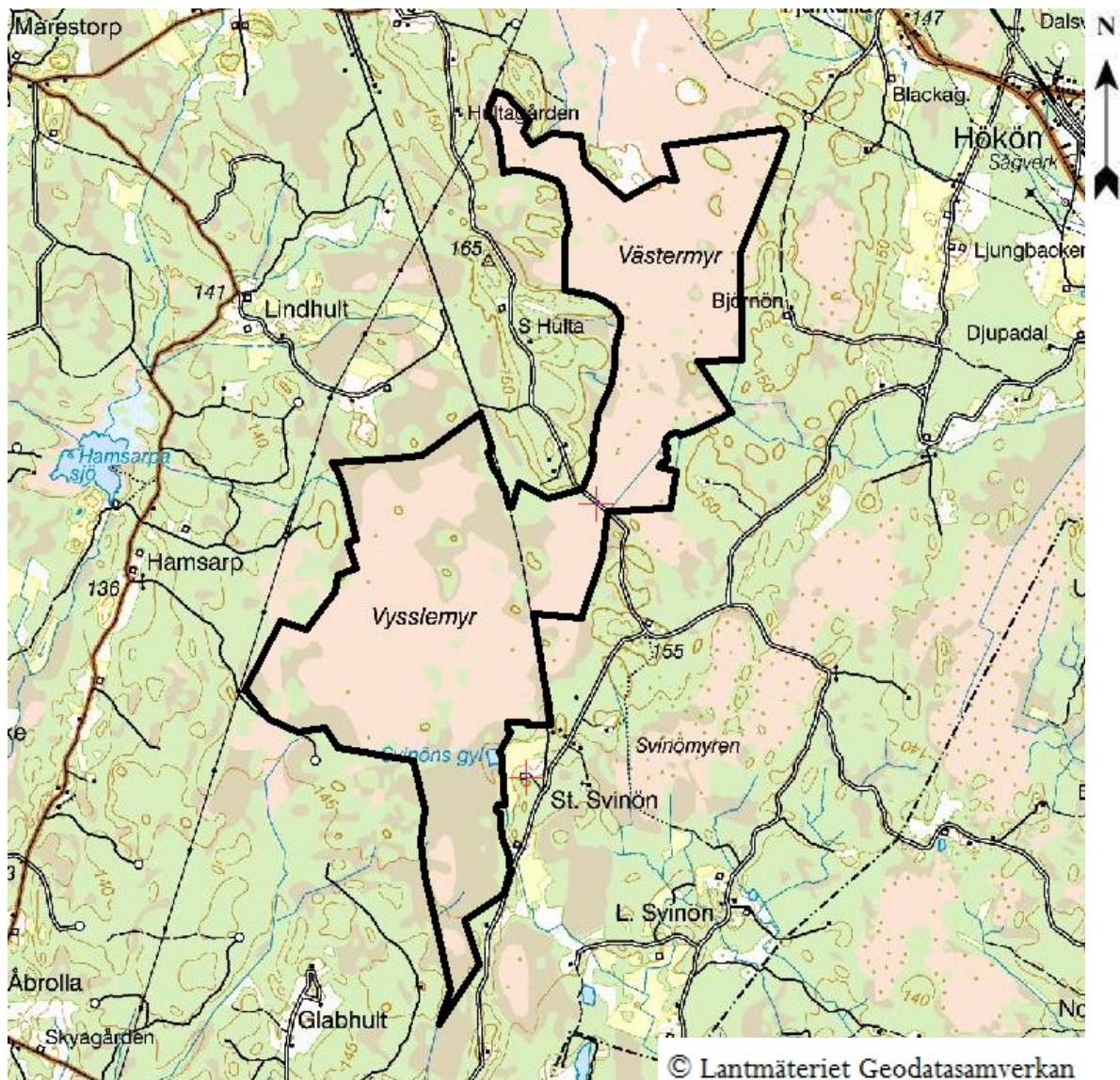
1. Karta med naturreservatets avgränsning
2. Karta med markerade områden gällande föreskrifter med stöd av 7 kap 6 § miljöbalken om markägares och annan sakägares skyldighet att tåla visst intrång
3. Skötselplan
4. Inkomna yttranden och länsstyrelsens bemötanden
5. Sändlista
6. Hur man överklagar



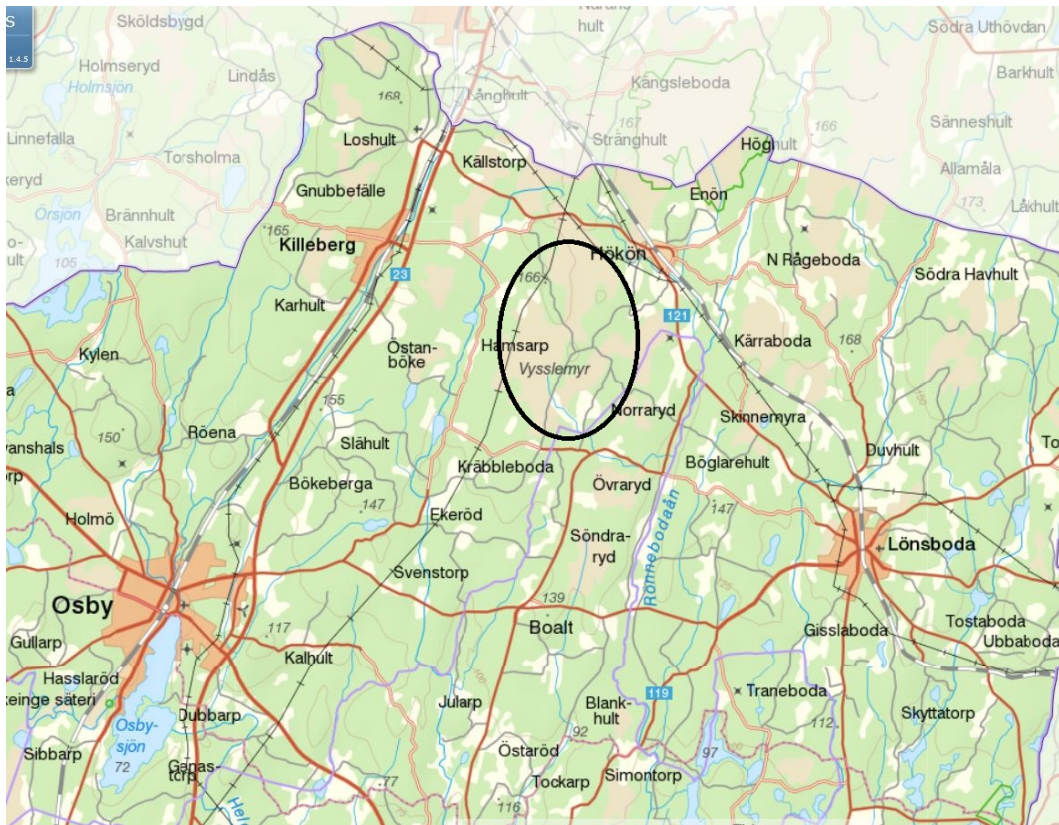
Kontaktperson
Miljöavdelningen
Johan Johnmark
010-22 41 411
johan.johnmark@lansstyrelsen.se

Bilaga 1. Karta med naturreservatets avgränsning

Tillhör beslut den 27 januari 2016 om bildande av naturreservatet Vyssle- och Västermyr i Osby kommun.



Naturreservatet begränsas av mitten av svart heldragen linje på kartan. Skala cirka 1:30 000



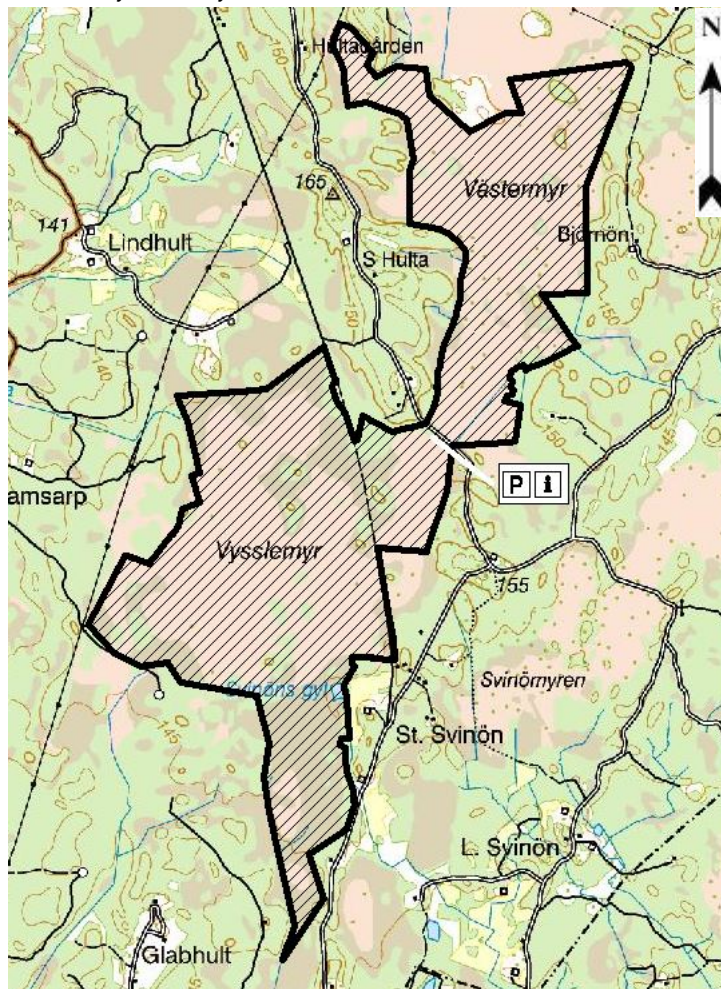
Översiktskarta skala 1:100 000



Kontaktperson
Miljöavdelningen
Johan Johnmark
010-22 41 411
johan.johnmark@lansstyrelsen.se

Bilaga 2. Karta med markerade områden gällande föreskrifter med stöd av 7 kap 6 § miljöbalken om markägares och annan sakägares skyldighet att tåla visst intrång

Tillhör beslut den 27 januari 2016 om bildande av naturreservatet Vyssle- och Västermyr i Osby kommun.



Rastrerat område gäller föreskrifterna B2, B3, B5 och B6.
Parkerings- och informationssymbol gäller föreskriften B4.