



**Kontaktperson**

Miljöavdelningen

Patrik Nilsson

010-224 14 29

[skane@lansstyrelsen.se](mailto:skane@lansstyrelsen.se)

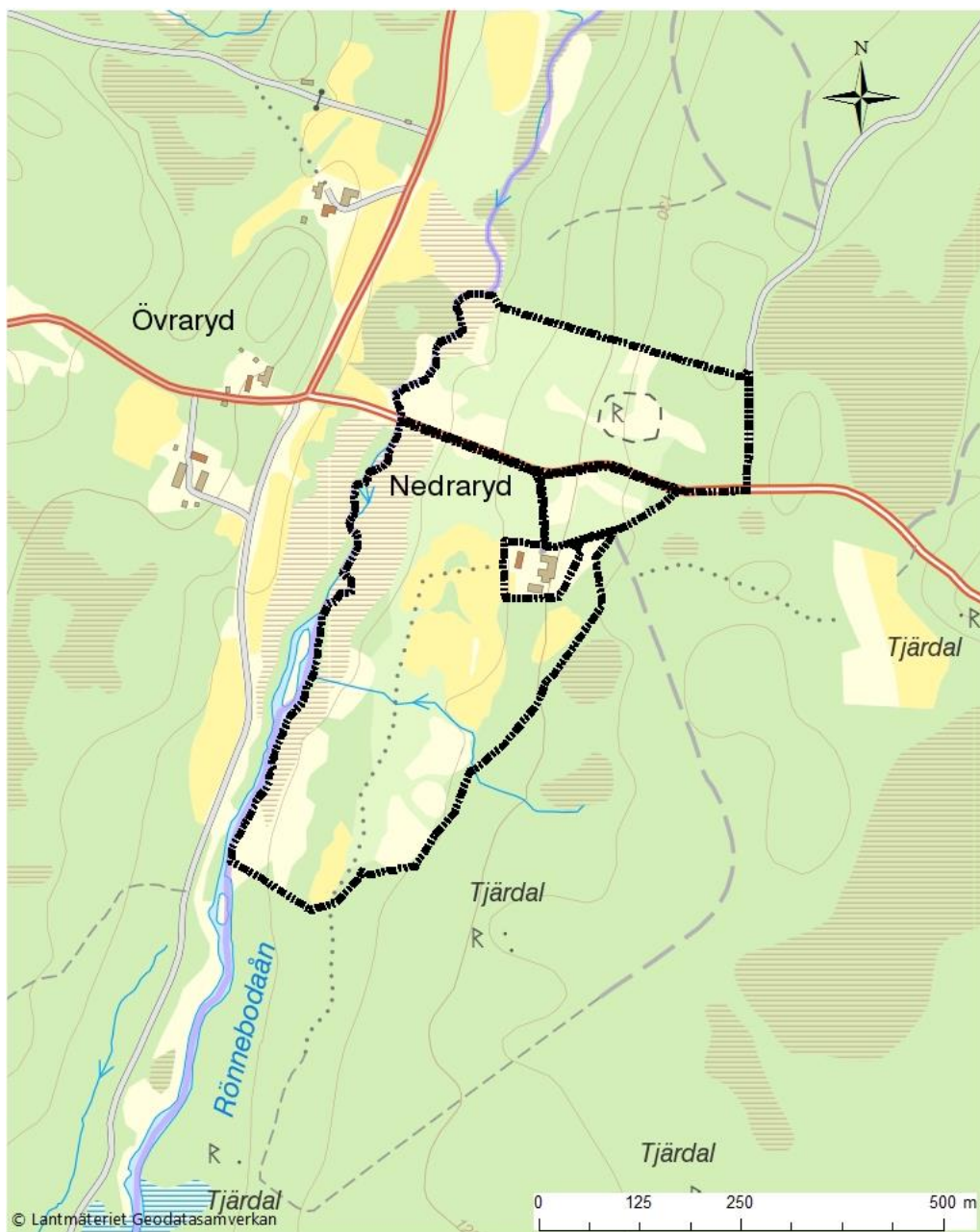
## Beslut om bildande av naturreservatet Nedraryd i Osby kommun, Skåne län

### BESLUT

Länsstyrelsen beslutar med stöd av 7 kap 4 § miljöbalken (1998:808) att förklara det område som avgränsats på bifogad karta (bilaga 1) som naturreservat. Naturreservatets gränser ska märkas ut i fält.

För att trygga syftet med naturreservatet ska de föreskrifter gälla, som anges nedan med stöd av 7 kap 5, 6 och 30 §§ miljöbalken.

Beslutet riktar sig till var och en, fastighetsägare och innehavare av särskild rätt, vars rättigheter att använda mark- och vattenområden berörs inom reservatsområdet.



Det svartstreckade området visar reservatets avgränsning.



## UPPGIFTER OM NATURRESERVATET

|   |   |
|---|---|
| <b>Namn</b>                               | Nedraryd  |
| <b>Kommun</b>                             | Osby  |
| <b>DOS-ID<sup>1</sup></b>                 | 1111009   |
| <b>Natura 2000 ID<sup>2</sup></b>         | SE 0420269  |
| <b>Gränser</b>                            | Området utgör markerat område och begränsas av svart linje på till detta beslut bifogad karta (bilaga 1)        |
| <b>Fastigheter</b>                        | Del av Nedraryd 1:4   |
| <b>Markägarkategori</b>                   | Enskild   |
| <b>Läge</b>                               | Området är beläget ca 6 km nordväst om Lönsboda   |
| <b>Kartblad</b>                           | Topografiska kartor: 044: 4E Tingsryd SV<br>Ekonomiska kartor: 04410: 4E1a Biskopsgården, 04400: 4E0a Rönneboda |
| <b>Koordinat centralpunkt</b>             | X: 452574 Y: 6252552  |
| <b>Naturgeografisk region</b>             | Nordostskånes barrskogslandskap   |
| <b>Vegetationszon</b>                     | Nemorala zonen (södra lövskogsregionen)   |
| <b>Vattendistrikt</b>                     | 4. Södra Östersjön  |
| <b>Huvudavrinningsområde</b>              | Helge å – SE88000   |
| <b>Vattenförekomst (HID)<sup>3</sup>:</b> | Rönnebodaån SE624587-140218   |
| <b>Inskrivna nyttjanderätter</b>          | Saknas  |
| <b>Gemensamhetsanläggningar</b>           | Saknas  |
| <b>Areal</b>                              | 21,68 ha  |
| <b>Landareal</b>                          | 21,47 ha  |
| <b>Vattenareal</b>                        | 0,21 ha   |
| <b>Förvaltare</b>                         | Länsstyrelsen Skåne   |

<sup>1</sup> ID-nummer i Naturvårdsverkets databas Vic Natur.

<sup>2</sup> ID-nummer i Rådets direktiv 92/43/EEG av den 21 maj 1992 om bevarande av livsmiljöer samt vilda djur och växter.

<sup>3</sup> ID -nummer i Europaparlamentets och rådets direktiv 2000/60/EG av den 23 oktober 2000.



## **SYFTET MED NATURRESERVATET**

### **Syftet med naturreservatet är att:**

1. bevara biologisk mångfald,
2. vårda och bevara värdefulla naturmiljöer,
3. skydda återställa eller nyskapa värdefulla naturmiljöer eller livsmiljöer för skyddsvärda arter,
4. under enklare former tillgodose områden för friluftslivet.

### ***Precisering av syftet:***

Syftet handlar om att bibehålla och utveckla ett omväxlande odlingslandskap med artrika välhävdade naturbetesmarker, slåttermarker, gamla grova träd, lövskogspartier, fuktigare områden samt kulturhistoriska lämningar.

Det handlar också om att långsiktigt bevara och utveckla en gynnsam bevarandestatus för de arter och habitat som förekommer i området enligt EU's art- och habitatdirektiv.

Nationellt rödlistade och fridlysta växt- och djurarter liksom arter och biotoper som omfattas av nationella åtgärdsprogram är viktigt att långsiktigt bevara och utveckla samtidigt som man också bevarar områdets hydrologi och Rönnebodaåns naturliga vattenföring.

Syftet är också att, inom ramen för bevarandet av biologisk mångfald och kulturmiljöer, under enklare former tillgodose allmänhetens möjligheter till rörligt friluftsliv och upplevelser av områdets natur- och kulturmiljövärden.

### ***Syftet tillgodoses genom:***

- restaurering av idag svagt hävdade- ohävdade betesmarker genom att återuppta betesdrift, företrädesvis med nötkreatur, röja och avverka träd,
- restaurering av idag svagt hävdade- ohävdade slåttermarker genom att återuppta slåtter, företrädesvis med lie eller knivslätterbalk,
- att betesfresta den endominerade betesmarken, där bl.a. klockgentiana förekommer, mellan den 15 november till och med 31 juli,
- att vidkroniga träd i betes-, slåtter- och skogsmark gynnas genom frihuggning,
- röjningar för att synliggöra kulturhistoriska lämningar såsom ruin och stenmurar,



- att skogen inom reservatet betas tillsammans med övriga marker,
- att vid behov göra naturvårdsinriktade skötselåtgärder, exempelvis naturvårdsbränning, för att gynna hotade arter,
- att granföryngring och annan igenväxningsvegetation hålls efter i hela reservatet,
- att angöringsplats med information om naturreservatet samt stängselövergångar och vandringsled anordnas,
- att åtgärder anpassas efter ny kunskap.

## FÖRESKRIFTER FÖR NATURRESERVATET

### A. Föreskrifter med stöd av 7 kap 5 § miljöbalken om inskränkningar i markägares och annan sakägares rätt att förfoga över fastighet inom naturreservatet.

Utöver föreskrifter och förbud i andra lagar och författningar är det förbjudet att:

1. vidta åtgärd såsom att plöja, spränga, gräva, schakta, nydika, utfylla ,tippa, dumpa, markbearbeta eller på annat sätt förstöra eller skada fast naturföremål, eller småvatten,
2. uppföra byggnad eller annan anläggning såsom t.ex. mast, torn eller vindkraftverk, samt att anlägga luft- eller markledning,
3. utföra åtgärder som kan påverka områdets hydrologi och vattenkvalitet negativt,
4. tillföra växtnäringsämnen, kalk eller jordförbättringsmedel eller kemiska och biologiska bekämpningsmedel,
5. stödutfodra betesdjuren,
6. omföra betesmark eller slättermark till åker eller skog,
7. så eller plantera träd, buskar eller andra växter, avverka träd eller buskar eller bortföra död ved,
8. införa för området främmande växt- eller djurarter,
9. uppföra hägnader utöver erforderliga stängsel för betesdrift,
10. anordna upplag,
11. låta betesdjur beta mellan den 15 november till den 1 maj,



12. låta betesdjur som är under behandling med långtidsverkande avmaskningsmedel beta, eller att avmaska djur, eller släppa avmaskade betesdjur tidigare än 14 dagar efter avmaskning,
13. utöva slåtter på slättermarken utmed Rönnebodaån i väster, se bilaga 3, före den 15 juli och efter den 1 oktober. Säsongen bör styra när slåtter ska ske och det är förvaltaren i samråd med arrendator som avgör detta,
14. låta betesdjur beta, eller utöva slåtter, mellan 15 november och 31 juli inom den endominerade betesmarken, där bl.a. klockgentiana finns, enligt bilaga 2,
15. utfodra vilt.

#### **B. Föreskrifter med stöd av 7 kap 6 § miljöbalken om markägares och annan sakägares skyldighet att tåla visst intrång.**

För att tillgodose syftet med naturreservatet förpliktas markägare och innehavare av särskild rätt till fastighet att tåla att följande anordningar och åtgärder vidtas inom naturreservatet:

1. utmärkning av och upplysning om reservatet, anordnande av parkering, stängselövergångar, och utmärkning av led,
2. iordningställande och skötsel av befintlig markerad brukningsväg och endast utnyttjande av densamma för åkerbruk och djurtillsyn,
3. skötsel som innefattar röjning och avverkning av träd,
4. betesdrift samt uppsättning av stängsel,
5. att det vid behov sker naturvårdsåtgärder såsom putsning, slåtter, naturvårdsbränning eller tillskapande av död ved,
6. uppsättning av stängsel på åkermarken för att skydda ev. allmogeåker,
7. slåtter på slättermarken utmed Rönnebodaån i väster,
8. att det vid behov sker betesdrift eller efterbete på slättermarken utmed Rönnebodaån i väster,
9. att vid behov plantera ersättningsträd till de äldre vidkroniga träden,
10. undersökning och miljöövervakning av djur- och växtlivet samt av mark- och vattenförhållanden,
11. bekämpning av invasiva arter.



Karta med hänvisning till B-föreskrifterna, se bilaga 3.

**C. Ordningsföreskrifter med stöd av 7 kap 30 § miljöbalken om rätten att färdas och vistas samt ordningen i övrigt inom naturreservatet.**

Utöver föreskrifter och förbud i andra lagar och författningar är det förbjudet att:

1. gräva, borra, måla eller på annat sätt skada fast naturföremål eller ytbildning som block eller jordformation,
2. bortföra ved, skada levande eller döda stående eller liggande träd eller buskar,
3. gräva upp växter eller plocka växter för kommersiellt bruk,
4. göra upp eld med undantag för eldning i sprit- och gasolkök,
5. tälta eller ställa upp husvagn, husbil eller motsvarande,
6. framföra motorfordon,
7. anordna tävling eller annan aktivitet som kan störa växt- och djurlivet, t.ex. cykling,
8. medföra hund eller annat sällskapsdjur som ej hålls i koppel,
9. anbringa tavla, skylt, inskrift, affisch eller därmed jämförlig anordning,

**Vidare är det utan Länstyrelsens tillstånd förbjudet att:**

10. fånga insekter, spindlar, snäckor eller andra ryggradslösa djur annat än genom håvning, handplockning eller annan selektiv metod med efterföljande återutsättning inom naturreservatet. Kravet på återutsättning gäller inte enstaka beläggsexemplar av varje art under förutsättning att fynden registreras i Artportalen, eller motsvarande system, och att insamlandet inte bryter mot fridlysningsbestämmelserna,
11. samla in mossor, lavar eller vedlevande svampar med undantag av enstaka beläggsexemplar.
12. utplacera främmande föremål (tex geocachar eller dylikt).



### Undantag från föreskrifter

Föreskrifterna under A och C skall inte utgöra hinder för:

- förvaltaren av naturreservatet, eller den som förvaltaren uppdrar åt, att vidta åtgärder, eller för förvaltarens tillsyn av området enligt vad som framgår av föreskrifterna under B ovan,
- Drift och underhåll av vid tidpunkten för detta beslut befintliga ledningar och anläggningar tillhörande kommunen eller el-, energi- och teledistributör, med allt vad detta innebär. Inför utförande av arbete som kan påverka mark eller vegetation, ska samråd ske med länsstyrelsen. Vid alla akuta åtgärder kan samråd ske sedan arbetet inletts,
- Drift och underhåll av befintlig väg genom reservatet. Vägen ingår inte i reservatet och därför är vägen och vägområdet undantaget från föreskrifterna och det råder inte samrådsplikt. Men inför utförande av arbete då ev. gamla träd och grenar från reservatsområdet behöver kapas, p.g.a. drift och underhåll av väg, ska samråd ske med länsstyrelsen. Vid sådana här akuta åtgärder kan samråd ske sedan arbetet inletts,
- uppsättning av skyltar, anordnande av mindre rastplatser, eller andra liknande anordningar, för främjandet av naturreservatets syfte efter skriftligt samråd med förvaltaren.

### Från reservatsföreskrifterna gäller dessutom följande undantag:

**A1** gäller inte vid markberedning av markerad åkermark, enligt bilaga 2.

**A2** gäller inte uppförande av mobila jakttorn eller mobilt vindskydd för betesdjur. Inga mobila jakttorn/vindskydd eller dylikt får dock placeras under eller invid luftledning.

**A4** gäller inte vid användning av naturgödsel på markerad åkermark, enligt bilaga 2.

**A5** gäller inte vid stödutfodring på markerad betesmark och betad skog, enligt bilaga 2, gäller inte heller stödutfodring i högst 2 veckor i samband med övergångsutfodring vid betessläpp på våren och installning på hösten på platser som överenskommit med förvaltaren.

**A7** gäller inte avverkning av träd eller buskar efter förvaltarens skriftliga godkännande samt vid avverkning av gran.





**A9** gäller inte uppförande av skyddsstängsel vid föryngring av träd.

**A10** gäller inte anläggning av faunadepåer eller för tillfälliga upplag i samband med skötsel av reservatet som rör jord- och skogsbruket.

**A11** gäller inte markerad betesmark och betad skog, enligt bilaga 2.

**A12** gäller inte vid behandling av parasitangrepp som konstaterats under pågående betessäsong om korttidsverkande preparat används.

**C6** gäller inte i samband med jakt enligt gällande jaktlagstiftning då man vill hämta och köra ut skjutet vilt från området.

**C8 och C9** gäller inte i samband med jakt enligt gällande jaktlagstiftning.

Föreskrifterna gäller inte tjänstemän från Länsstyrelsen i samband med tillsyns- och förvaltningsuppdrag.

Länsstyrelsen får enligt 7 kap 7 § miljöbalken, om det finns särskilda skäl, lämna dispens från meddelade reservatsföreskrifter.

Nya kunskaper om hotade och hänsynskrävande arter och naturtyper ska beaktas i den löpande skötseln av området.

## Upplysningar

Länsstyrelsen vill upplysa om att C-föreskrifter, med stöd av 7 kap 30 § miljöbalken, gäller även om beslutet överklagas. Dessutom gäller andra lagar, förordningar och föreskrifter än reservatsföreskrifterna för området, exempelvis:

- 7 kap 28a-b §§ miljöbalken med krav på tillstånd för att bedriva verksamhet eller vidta åtgärder som på ett betydande sätt kan påverka naturmiljön i ett Natura 2000-område,
- Fridlysningsbestämmelser. Alla vilda fåglar och däggdjur samt deras ägg, ungar och bon är fredade enligt jaktlagen (1987:259). Vissa svamp-, växt- och djurarter är fridlysta enligt 8 kap miljöbalken och artskyddsförordningen.



- 7 kap miljöbalken med bestämmelser om områden som omfattas av biotopskydd (11 §) eller strandskydd (13-18 §§),
- Kulturmiljölagen (SFS 1988:950) med krav på tillstånd för att rubba, ta bort, gräva ut, täcka över eller genom bebyggelse, plantering eller på annat sätt ändra eller skada en fornlämning,
- Terrängkörningslagen (1975:1313) och terrängkörningsförordningen (1978:594) med vissa förbud mot körning i terräng,
- 15 kap 31 § miljöbalken om förbud mot nedskräpning,
- Lokala, kommunala ordningsföreskrifter.

## BESKRIVNING AV OMRÅDET

### *Landskap och geovetenskapliga bevarandevärden*

Berggrunden i området består av den sura bergarten granit och på grund av detta är marken mycket mager. Jordarten i området utgörs till största delen av morän, men i väster, intill Rönnebodaån, utgörs jordarten av torv.

### *Markanvändning och kulturhistoriska bevarandevärden*

Området har varit i släktens ägo i ca 200 år och brukats på ett ålderdomligt, likartat, vis vilket lett till ett mosaiklandskap bestående av betesmarker med insprängda små åkrar och sidvallsängar utmed Rönnebodaån i väster. Hävdkontinuiteten bakåt i tiden är lång och gödsling ska aldrig ha förekommit i området.

De kulturhistoriska lämningarna i området visar att det nyttjats av människor under lång tid. Här finns bl.a. fem ruiner av boningshus och ekonomibyggnader, en ruin av en jordkällare, en källa, åkerterasser, fossila åkrar, stengärdesgårdar, trähägn, odlingsrösen och hamlade björkar.

### *Biologiska bevarandevärden*

Det mosaikartade landskapet med de många naturtyperna, den långa hävdkontinuiteten och frånvaron av negativ påverkan, har gjort att området gett upphov till ett mycket artrikt växt- och djurliv. Artmångfalden gynnas också av den stora variationen i krontäckningen på träden vilket bidrar till olika mikroklimat då halvslutna, halvöppna, rum i landskapet bildas.

Bevarandevärden av stor betydelse som finns i området utgörs bland växterna främst av de rödlistade arterna klockgentiana (VU), slättergubbe (VU), granspira (NT),



sommarfibbla (NT) och borsttåg (NT) men även arter på stark tillbakagång som jungfru Marie nycklar, kattfot och svinrot. Bevarandevärden av stor betydelse i området finns även bland svamparna och då särskilt ängssvamparna. Ett flertal arter av vaxskivlingar, fingersvampar och en jordtunga är hittade här. Framst bör nämnas de rödlistade svamparna klibbjordtunga (EN) och praktvaxskivling (NT). För klibbjordtunga är växtplatsen mycket värdefull eftersom den har få fynd i landet. Bland insekterna kan nämnas liten bastardsvärmare (NT), ängsmetallvinge (NT) och vädssandbi. För förklaring av rödlistade arter hänvisas till bilaga 4. Idag är det hävd i området med hästar men hävden behöver intensifieras och igenväxningsvegetation avverkas och röjas bort för att bevara de biologiska bevarandevärdena.

Trädklädda betesmarker dominerar området och här är trädvärdena påtagliga. Ek och björk dominerar och en del är grova eller döda. Det finns också hålträd. Övriga träd som förekommer är asp, gran, lönn, rönn, vildapel, lind, sälg, al och tall. Gamla träd finns av framför allt lönn, lind och rönn. Det finns även några hamlade träd av lönn och björk från slutet av 1800-talet. På björk finns signalarten sotlav, på ek växer signalarterna korallav och rostfläck, och på lönn växer bårdlav och fällmossa. Skägglav finns också i området. Det finns också ett buskskikt som domineras av enbuskar men även hassel, slån och hagtorn förekommer. Fältskiktet består av bl.a. matlumner, ekorrbar, stenmåra, lingon, johannesört, vitsippa, majsmörblomma, tjärblomster, ärenpris, knippfryle, vårbrodd, ängsvädd, ängsviol, gökärt, stagg och slåttergubbe.

Ris- och gräshedar finns i söder, enbuskarna är rikliga här och i fältskiktet växer bl.a. blodrot, vårfryle, klockgentiana, ängsbräsma, borsttåg, stagg, ljung, slåttergubbe och pillerstarr.

Utmed Rönnebodaån finns fuktiga marker bestående av fuktängar. Detta är främst öppna marker förutom olika Salixarter samt pors och björk som växer i de blötaste delarna. Fältskiktet utgörs bl.a. av jungfrulin, gökblomster, granspira, slåttergubbe, stor blåklocka, smörboll, darrgräs, slåtterfibbla, ältranunkel, höskallra, humleblomster, kråklöver, ängsvädd, hirsstarr, mannagräs och kabbleka.

Klockgentiana och granspira växer också i söder inom naturtypen fukthedar med klockljung, en fuktig miljö i anslutning till ån.



Artrika stagg-gräsmarker utgör en av de örtrikaste naturtyperna i Nedraryd. Det är öppen mark, förutom lite enbuskar. Här finns granspiran igen liksom ängsvädd slåttergubbe, klockgentiana, stagg, småvänderot, hirsstarr och lingon.

Kattfoten växer inom naturtypen artrika silikatgräsmarker. Här växer också bl.a. stagg, darrgräs, jordtistel, jungfrulin, slåttergubbe, svinrot och ängsviol.

Variationen av naturtyper i området tillsammans med den kontinuerliga skötseln har bidragit till att området länge klassats som ett värdefullt område i f.d. Kristianstads län.

Följande fåglar har setts eller observerats i området: enkelbeckasin, svartvit flugsnappare, lövsångare, grönsångare, ärtsångare, svarthätta, rödhake, blåmes, järnsparv, kungsfågel, gök, trädgårdssångare, trädpiplärka, näktergal, gröngöling, spillkråka, bofink, grönfink, talgoxe, ladusvala, korp, kråka, stare, ringduva, nötväcka, domherre, trana, ormvråk, nötskrika, röd glada, skogssnäppa och större hackspett.

Nedraryd är ett Natura 2000-område inom art/habitat-direktivet och under basinventeringen som gjordes 2007 uppdaterades markernas naturtyper. Det finns även naturtyper inom området som klassas som icke naturtyper inom Natura 2000. För mer information om Natura 2000 i området så hänvisas till Länsstyrelsens skötselplan för naturreservatet Nedraryd samt inarbetad bevarandeplan för Natura 2000-området Nedraryd SE0420269. Under tiden skötselplanen fastställs och innan den beslutats så hänvisas till skrivelsen 2010 om "Förslag till ändringar inom Natura 2000-området Nedraryd (SE420269) i Osby och Östra Göinges kommuner" med diarienummer 511-357-10.

### **Friluftsliv och tillgänglighet**

Nedraryd ligger i nordöstra Skåne mellan Boalt och Lönsboda i Osby kommun, ca 6 km nordväst om Lönsboda. Naturreservatet kommer att nås via den östra anslutningen från Tommahultsvägen som går till parkeringsplats och informationsplats som planeras öster om gården, i östra delen av reservatet, enligt bilaga 3. Det planeras också stängselövergångar och en led genom reservatet som utgår från parkeringen.



## SKÄL FÖR BESLUT

Föreslaget naturreservatet har höga naturvårds- och friluftslivsvärden och potential att få ännu högre värden. Föreslaget naturreservatet har angivits som skyddsvärt ur naturvårdssynpunkt avseende nationell, regional och kommunal nivå och omfattas eller ingår i:

| Skäl   | Beskrivning  |
|--|--|
| <b>Riksintresse enligt 3 kap 6 § Miljöbalken</b>     | Området utgörs i sin helhet av riksintresse för naturvården (Nedaryd-Applehult)  |
| <b>Riksintressen enligt 4 kap MB</b>                 | Området utgörs av riksintresse för Natura 2000- område enligt Art- och Habitatdirektivet och det finns en bevarandeplan (SE 0420269).                            |
| <b>Äng- och betesmarksinventeringen</b>              | Området ingick delvis i ängs- och hagmarksinventeringen 1990 (klass 1 objekt) och i ängs- och betesmarksinventeringen 2004.                                      |
| <b>Strandskyddat område enligt 7 kap 14-15 §§ MB</b> | Strandskydd ligger utmed 100 m från Rönnebodaån, Bivarödsån, som är utpekad som ett särskilt regionalt värdefullt vattendrag.                                    |
| <b>Fornlämningar</b>                                 | Inom området finns en gårdstomt med idag synliga boningshusgrunder och ekonomihusgrunder. Det finns även två fyndplatser för flintavslag i den gamla åkermarken. |
| <b>Länets naturvårdsprogram</b>                      | Området omfattas av ett klass 2-område (7:Nedaryd) som ett odlingslandskap med lång betes- och slätterkontinuitet.   |
| <b>Nationell bevarandeplan för odlingslandskapet</b> | Området ingår i nationell bevarandeplan för odlingslandskapet (Nedaryd-Applehult).   |
| <b>Våtmarksinventeringen</b>                         | Området omfattas av ett klass 2- våtmarksområde kring Rönnebodaån med stora biologiska och kulturhistoriska värden (23:Rönnebodaån).                             |



**Rödlistade och andra  
intressanta arter**

Klockgentiana (VU), slåttergubbe (VU), granspira (NT), sommarfibbla (NT), borsttåg (NT), jungfru marie nycklar, kattfot, svinrot, ängsvädd, knägräs, vårbrodd, stagg, sotlav, korallav, bårdlav, skägglav, rostfläck, fällmossa, klubbjording (EN), praktvaxskivling (NT), mindre bastardsvärmare (NT), ängsmetallvinge (NT) och väddsandbi.

I Övraryd, strax utanför reservatet i nordväst, har inventeringar av främst växter, fjärilar och fåglar nyligen gjorts. År 2016 hittades en stor mängd smörbollor här samt även jungfru marie nycklar och bland fjärilarna kan t.ex. nämnas bredbrämrad bastardsvärmare (NT), slåttergräsfjäril, silverblåvinge, ljungblåvinge/hedblåvinge, vitfläckig guldvinge och mindre guldvinge. Bland fåglar inrapporterade från Övraryd under 2016 kan t.ex. nämnas tornseglare (VU), gröngöling (NT) och nötkråka (NT). Alla dessa arter är sannolikt minskande i odlingslandskapet.

Ett permanent skydd av naturreservatet Nedraryd medför ett bidrag till uppfyllande av miljömålen ett rikt odlingslandskap, levande sjöar och vattendrag, levande skogar och ett rikt växt- och djurliv.

Av ovan redovisade skäl och med syfte att bevara biologisk mångfald, vårda, restaurera och bevara värdefulla naturmiljöer, skydda, restaurera och nyskapa värdefulla natur- och livsmiljöer för skyddsvärda arter bör Nedraryd avsättas som naturreservat.

## ÄRENDETS HANDLÄGGNING

Ärendet startade som ett kometobjekt inom kometprogrammet. Det gick till så att fastighetsägaren tillsammans med ombud kom in med skrivelse 2012-05-21 där de önskar att det bildas naturreservat på fastigheten Nedraryd 1:4, Örkeneds socken, Osby kommun. Att fastigheten blir naturreservat ser de som ett bra sätt att rädda och bevara fastighetens unika naturvärden för framtiden.

Länsstyrelsen har genomfört en konsekvensutredning av ordningsföreskrifterna i enlighet med 4§ Förordning (2007:1244) om konsekvensutredning vid regelgivning. Länsstyrelsen gör den bedömningen att ordningsföreskrifterna inom naturreservatet



är av så begränsad omfattning att det inte innebär något allvarligt försvårande av områdets utnyttjande i enlighet med vad som annars gäller enligt allemansrätten.

Förordnandet är förenligt med grundläggande bestämmelser för hushållning med mark- och vattenresurser samt med kommunens översiktsplan.

C-föreskrifterna gäller omedelbart, även om de överklagas.

## **SKÖTSELPLAN OCH FÖRVALTNING AV RESERVATET**

### **Skötselplan**

Enligt 3 § förordning (1998:1252) om områdesskydd enligt miljöbalken m.m. framgår bland annat att en skötselplan ska fastställas vid bildande av ett naturreservat. Eftersom intrångsuppgörelsen skrevs under i början av 2015 är det angeläget att beslutet om bildande av naturreservatet Nedraryd tas skyndsamt. Då framtagande av en skötselplan för ett naturreservat, med denna höga flora och fauna, är en tidskrävande process anser Länsstyrelsen att det i detta fall finns särskilda skäl att fastställa en skötselplan i ett senare skede.

### **Förvaltning**

Länsstyrelsen är förvaltare av naturreservatet. Förvaltningen ska ske med insyn, delaktighet och i nära samråd med markägare, arrendatorer, berörda myndigheter och andra berörda vid förvaltningen.

### **Överklagande**

Detta beslut kan överklagas till Regeringen, Miljö- och energidepartementet, se bilaga 8.

### **Kungörelse**

Beslutet ska kungöras i länets författningssamling samt i ortstidning enligt 27§ förordningen om områdesskydd. Sakägare ska anses ha fått del av beslutet den dag kungörelse var införd i ortstidning.



### Underskrifter

Detta beslut har fattats av länsöverdirektör Ola Melin. I den slutliga handläggningen har även deltagit miljödirektör Annelie Johansson, naturvårdsdirektör Per-Magnus Åhrén, länsassessor Ann Westerdahl och naturskyddshandläggare Patrik Nilsson, föredragande.

Detta beslut har bekräftats digitalt och saknar därmed namnunderskrifter.

Ola Melin

Patrik Nilsson

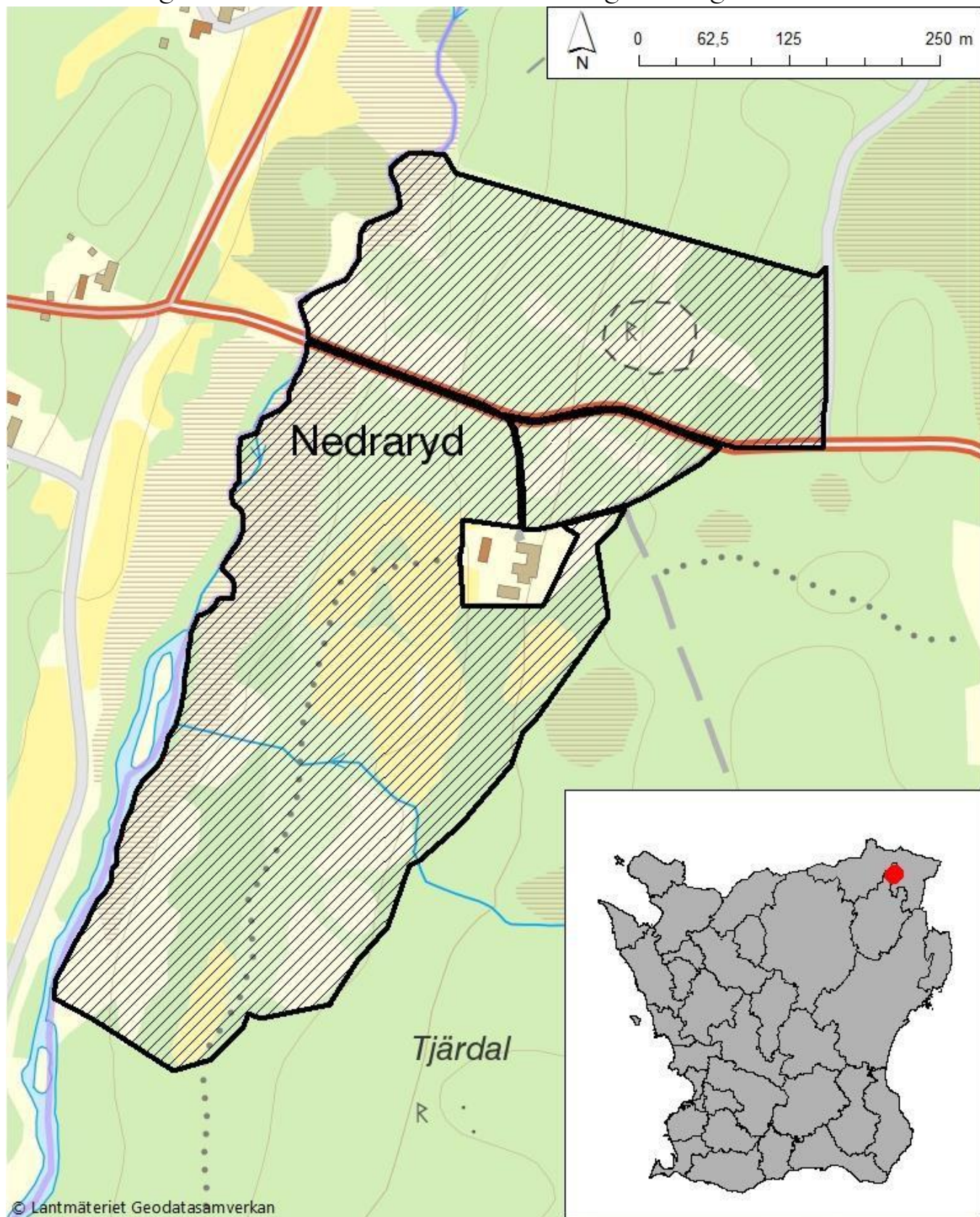
### Bilagor

1. Karta med naturreservatets avgränsning.
2. Karta med hänvisning till A-föreskrifterna.
3. Karta med hänvisning till B-föreskrifterna.
4. Förklaring av rödlistade arter och definition av rödlistekategorier.
5. Fastighetsförteckning vid områdesskydd enligt MB.
6. Sammanställning av remissyttranden och Länsstyrelsens bedömning.
7. Sändlista.
8. Överklagande.



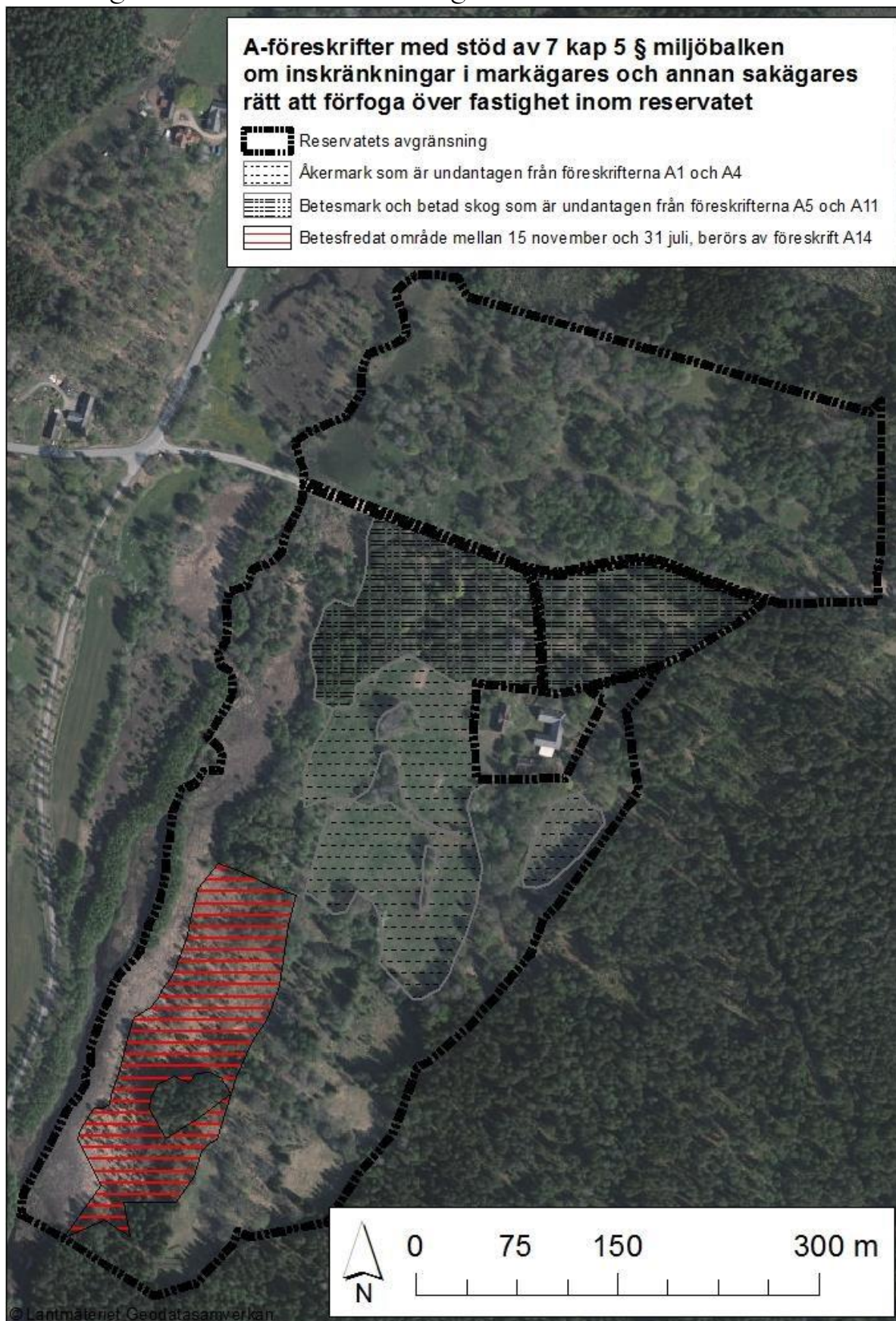


Bilaga 1. Karta med naturreservatets avgränsning.



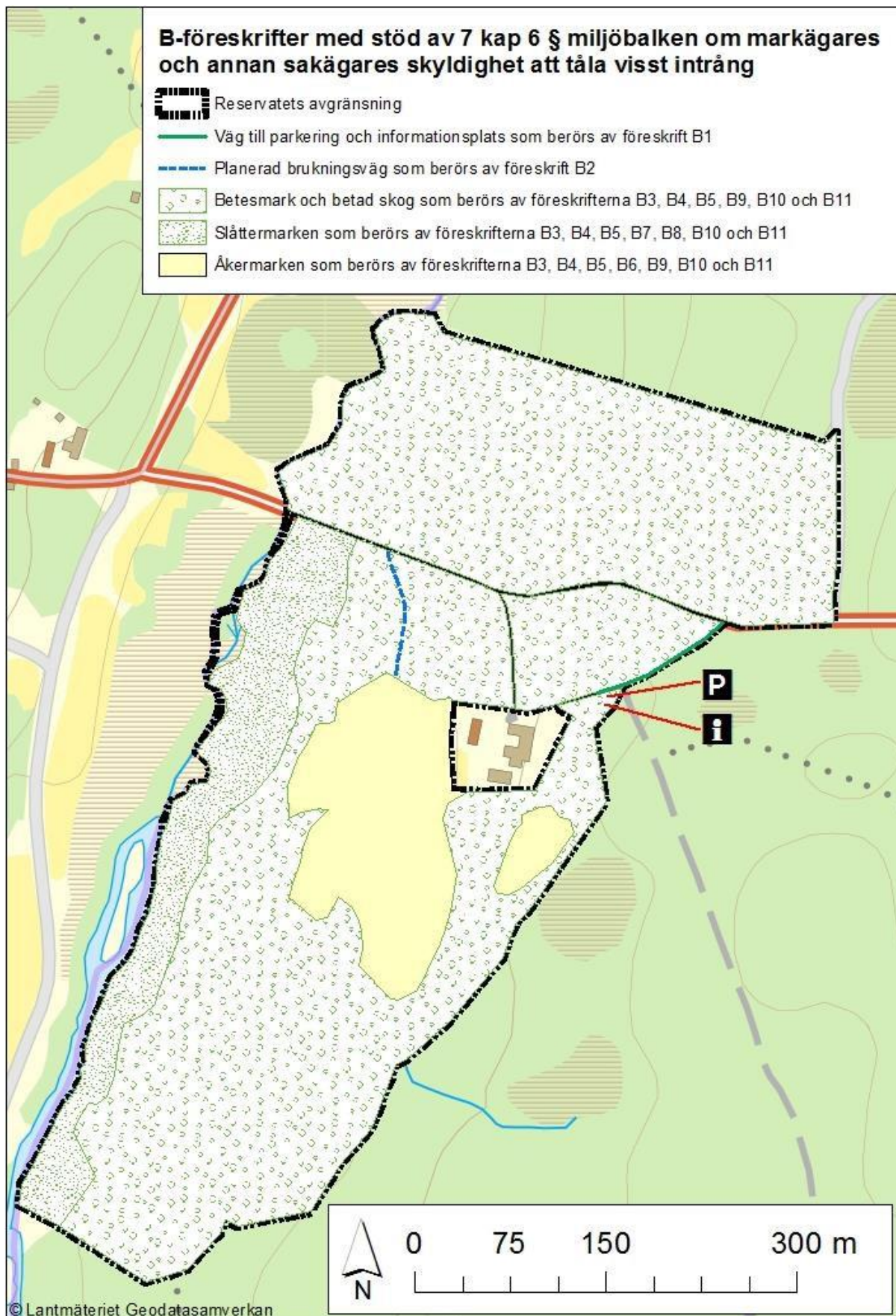


Bilaga 2. Karta med hänvisning till A-föreskrifterna.





### Bilaga 3. Karta med hänvisning till B-föreskrifterna.





## Bilaga 4. Förklaring av rödlistade arter och definition av rödlistekategorier.

Rödlistning är ett system som utvecklats av den internationella naturvårdsunionen ([IUCN](#)) för att utvärdera tillståndet för arter i naturen. Det är en prognos över risken för enskilda arter att dö ut från Sverige. I kategoriseringen ingår inga värderingar, utan analyserna syftar strikt till att kvantifiera utdöenderisken. Rödlistan är ett hjälpmedel för att göra naturvårdsprioriteringar, men har ingen juridisk status. Rödlistan tas fram av ArtDatabanken vid SLU och fastställs av Naturvårdsverket och Havs- och vattenmyndigheten.

### Kriteriedefinitioner

Här ges en översikt över vilka kriterier som gäller för att en art ska rödlistas i Sverige i kategorin **Nära hotad (NT)** eller allvarligare. För att en art skall rödlistas behöver den uppfylla minst ett av kriterierna A-E. I Sveriges tillämpning av [IUCN:s](#) kriterier har vi valt att definiera nedre tröskelvärden.

**A.** Minst 15 % populationsminskning under 10 år eller tre generationer (det som är längst).

**B.** Litet utbredningsområde (<40 000 km<sup>2</sup>) eller liten förekomstarea (<4 000 km<sup>2</sup>) samt minst 2 av 3 underkriterier:

1. Kraftig fragmentering eller få lokalområden
2. Fortgående minskning
3. Extrema fluktuationer

**C.** Liten population (<20 000 individer) och fortgående minskning.

**D.** Mycket liten population (<2000 individer) eller mycket begränsad förekomstarea (<40) km<sup>2</sup> vilket gör arten känslig för påverkan eller slumpfaktorer. Inte nödvändigtvis någon pågående minskning.

**E.** Kvantitativ analys av utdöenderisk, Population Viability Analysis (PVA), indikerar minst 5 % risk att arten dör ut inom 100 år.



| Förkortning | Kategori                                    | Definition   |
|-------------|---|--|
| EX          | Utdöd<br>(Extinct)                          | En art (eller annat taxon) är Utdöd när det är ställt utom rimligt tvivel att den sista individen dött.  |
| RE          | Nationellt utdöd<br>(Regionally<br>Extinct) | En art är Nationellt utdöd när det är ställt utom rimligt tvivel att den sista individen som är potentiellt kapabel till reproduktion inom regionen (landet) har dött eller försvunnet från regionen, eller ifall det var en tidigare regelbunden besökare, den sista individen har dött eller försvunnit från regionen. |
| CR          | Akut hotad<br>(Critically<br>Endangered)    | En art är Akut hotad när bästa tillgängliga data indikerar att den uppfyller något av kriterierna A–E för Akut hotad och att den därmed bedöms löpa extremt hög risk att dö ut i vilt tillstånd.   |
| EN          | Starkt hotad<br>(Endangered)                | En art är Starkt hotad när bästa tillgängliga data indikerar att den uppfyller något av kriterierna A–E för Starkt hotad och att den därmed bedöms löpa mycket hög risk att dö ut i vilt tillstånd.  |
| VU          | Sårbar<br>(Vulnerable)                      | En art är Sårbar när bästa tillgängliga data indikerar att den uppfyller något av kriterierna A–E för Sårbar och att den därmed bedöms löpa hög risk att dö ut i vilt tillstånd.   |
| NT          | Nära hotad<br>(Near Threatened)             | En art förs till kategorin Nära hotad om den inte uppfyller något av kriterierna för vare sig Akut hotad, Starkt hotad eller Sårbar, men är nära att uppfylla kriterierna för någon av dessa kategorier nu eller i en nära framtid.  |
| DD          | Kunskapsbrist<br>(Data Deficient)           | En art förs till kategorin Kunskapsbrist när det inte finns tillräckliga kunskaper att utifrån dess utbredning och/eller populationsstatus göra vare sig en direkt eller indirekt bedömning av dess risk att dö ut.  |

Källa: <http://www.artdatabanken.se/naturvaard/roedlistning/>



## Bilaga 5. Fastighetsförteckning vid områdesskydd enligt MB.

L A N T M Ä T E R I M Y N D I G H E T E N



### Fastighetsförteckning vid områdesskydd enligt MB

Datum: 2017-05-03

Ärendenummer LM:O17620

Ärendenummer lst:

VIC Natur id nr: 1111009

Handläggare Fredrik Wejde

Ärende Naturreservat: Nedraryd

Kommun: Osby

Län: Skåne

| <b>Fastigheter mm</b> (fastigheter inkl. enskilt vattenområde, sämjelotter, enskilt fiske, byggnad å, allmänt vattenområde) |   |     |
|---|---|-----|
| Beteckning  | Ägare/innehavare, adress                      | Anm |
| Nedraryd 1:4  | Sven Arne Lennart<br>Neering Nedraryd<br>1104 | 1/1 |

| <b>Marksamfälligheter mm</b> (samfällad mark, samfällt vatten, samfällt fiske,   |                          |              |
|--|--------------------------|--------------|
| Samfälligheter inom norra delen av fastigheten är utplånade i akt 1163-306, 1990-04-06. Resterande part av fastigheten har aldrig varit skiftat och saknar samfälligheter. |                          |              |
| <b>Gemensamhetsanläggningar</b> (Gemensamhetsanläggningar enligt AL, anläggningar enligt LSV)  |                          |              |
| Inga gemensamhetsanläggningar inom fastigheten.  |                          |              |
| <b>Rättigheter</b> (servitut, ledningsrätt, nyttjanderätt, mineral- och torvrättighet, vägrätt, viltvårds- och fiskevårdsområde)   |                          |              |
| Beteckning/område på kartan  | Ägare/innehavare, adress | Ändamål      |
| <b>Avtalsservitut 11-IM3-90/9031</b>   |                          | Kraftledning |
| Till förmån för  |                          |              |

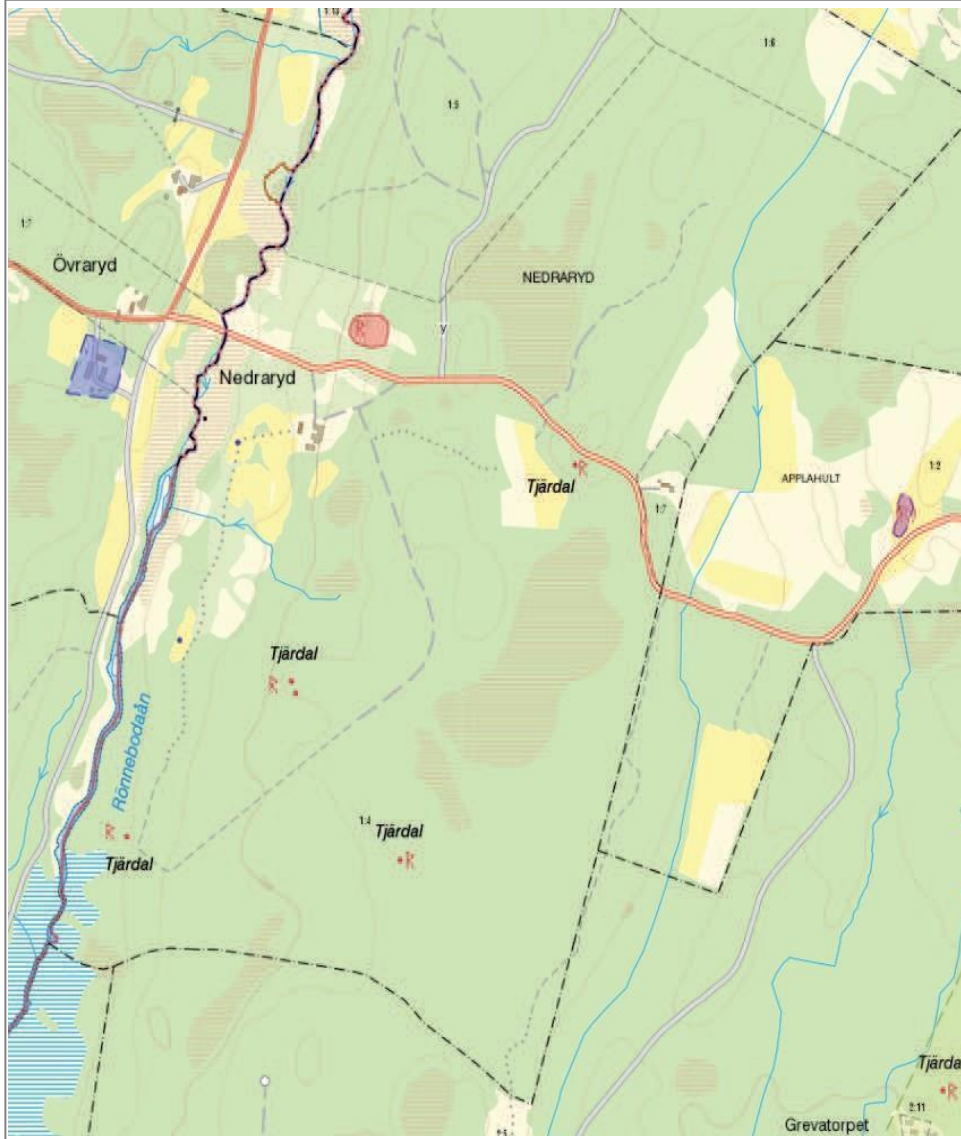
|  |   |                  |
|--|---|------------------|
| Olofström Hallandsboda 1:82            | E.ON Sverige<br>Aktiebolag 205 09             |                  |
| <b>Avtalsservitut 1273IM-08/2857.1</b> |   | Kraftledning mm  |
| Till förmån för                        |   |                  |
| Olofström Hallandsboda 1:82            | E.ON Sverige<br>Aktiebolag 205 09<br>Malmö    |                  |
| Olofström Härnäs 1:94                  | E.ON Elnät Sverige<br>Aktiebolag 205 09 Malmö |                  |
| <b>Avtalsservitut 1273IM-08/2857.1</b> |   | Kraftledning mm. |
| Till förmån för                        |   |                  |
| Osby Hallandsboda 1:82                 | E.ON Sverige<br>Aktiebolag 205 09<br>Malmö    |                  |
| Osby Härnäs 1:94                       | E.ON Elnät Sverige<br>Aktiebolag 205 09 Malmö |                  |

|                                     |  |                          |
|-------------------------------------|--|--------------------------|
| <b>Officialservitut 11163-306.1</b> |  | Väg för skogstransporter |
| Till förmån för                     |  |                          |
| Osby Nedraryd 1:5                   | Lars Inge<br>Bengtsson<br>Ubbaboda 2307<br>280 70 Lönsboda | y i bifogad karta        |
| <b>Allmän väg</b>                   |  |                          |
| <b>Väg 2129</b>                     | Statlig  |                          |

|                              |  |  |
|------------------------------|--|--|
| <b>Gällande detaljplaner</b> |  |  |
| Inga inom området            |  |  |

|  |
|--|
| <b>Upplysning</b><br>Utredningen saknar servitut som tillkommit genom vattendom eller liknande.<br>Avtalsrättigheter som inte är offentliggjorda genom inskrivning kan saknas.<br>Älgskötselområden och renskötselrätt har inte utretts. |
|--|

Karta över utrett område (referenssystem SWEREF 99 TM, skala) Kartredovisningen har inte rättsverkan.



Fastighetsförteckningen upprättad av Fredrik Wejde.





## Bilaga 6. Sammanställning av remissyttranden och Länsstyrelsens bedömning.

Länsstyrelsen vill passa på att tacka för alla inkomna synpunkter. Nedan redovisas i korthet de synpunkter som framförts samt Länsstyrelsens kommentarer.

**Lunds Botaniska Förening:** Ställer sig mycket positiv och ser sammantaget med stor glädje att området avsätts som naturreservat. Den fridlysta orkidén jungfru Marie nycklar finns i området. Mycket positiv till fortsatt hävd och röjningar.

Menar att hagmarken möjligen kan betas med senare betespåsläpp (kring månadsskiftet juli/augusti). Detta skulle även minska näringsinflödet från omgivande åkrar/betad vall.

Tror det är ett utmärkt sätt att följa upp floraundersökningen från 2015 om några år för att som skötseln varit ändamålsenlig. Tycker också det är intressant att bruka delar av de gamla åkertegarna som allmogeåker där man odlar gamla sorter av utsäde och hotade åkergräs som i dagens Skåne är mycket sällsynta eller försvunna.

LBF påpekar också att skogen, som brukats på ett extensivt sätt, på fastigheten förmodligen har höga naturvärden och att det vore glädjande om även den någon gång i framtiden fick ett varaktigt skydd i form av ett utvidgat naturreservat.

**Länsstyrelsen:** Instämmer med LBF och jungfru Marie nycklar omnämns i beslutet. Delar av hagmarken, där den värdefullaste floran finns, fredas från bete mellan 15 november till och med 31 juli, se bilaga 2. Instämmer också i att det finns höga naturvärden kopplade till skogen på fastigheten och finner det troligt att utvidgningar kan komma i framtiden. För närvarande prioriteras dock skydd av andra områden.

**SGU:** Har inga synpunkter på bildandet av reservatet.

**Havs- och Vattenmyndigheten:** Har inga synpunkter på bildandet av reservatet.

**TeliaSonera Skanova Access AB:** Har inga synpunkter på bildandet av reservatet.



**Puggehatten – Skånes Mykologiska Förening:** Ser mycket positivt på, och tillstyrker, förslaget att bilda naturreservat.

Området tycks ha höga mykologiska värden främst med förekomst av ängssvampar i betesmarkerna. Svampfloran bör nämnas och då särskilt ängssvamparna. Ett flertal arter av vaxskivlingar, fingersvampar och en jordtunga är hittade här.

De rödlistade svamparna klibbjordtunga (EN) och praktvaxskivling (NT) bör framhållas. Klibbjordtunga har få fynd i landet, växtplatsen är därmed mycket värdefull.

**Länsstyrelsen:** Instämmer med Puggehatten och nämner och framhåller de mykologiska värden som finns i området.

**Trafikverket:** Tolkar det som att den statliga vägen 2129 inte ingår i reservatet vilket också innebär att hela vägområdet är undantaget från föreskrifterna. Förutsätter att reservatsbildningen inte hindrar normal drift och underhåll av befintlig väg. Trafikverket framhåller vikten av upprätthållande av det fria rummet, d.v.s. att träd och grenar inte hindrar fordon, inte försvåras. Av reservatsbeslutet bör framgå att drift och underhåll av befintlig väg inte ska hindras av föreskrifterna.

Förtydligande av vilken väg besökare ska använda för att ta sig till föreslagen parkeringsplats och informationsplats bör framgå. Trafikverket föreslår den östra vägen. Vidare upplyser myndigheten om vad som krävs för vägvisning till reservatet och vid ny anslutning eller förändring av befintlig anslutning.

**Länsstyrelsen:** Instämmer och menar att Trafikverket tolkat Länsstyrelsen helt korrekt. Drift och underhåll av befintlig väg ska inte hindras av föreskrifterna. I reservatsbeslutet står det så här: *Föreskrifterna under A och C skall inte utgöra hinder för: ”Drift och underhåll av befintlig väg genom reservatet. Vägen ingår inte i reservatet och därför är vägen och vägområdet undantaget från föreskrifterna och det råder inte samrådsplikt. Men inför utförande av arbete då ev. gamla träd och grenar från reservatsområdet behöver kapas, p.g.a. drift och underhåll av väg, ska samråd ske med länsstyrelsen. Vid sådana här akuta åtgärder kan samråd ske sedan arbetet inletts”.* För att förtydliga så innebär detta att det endast är då gamla träd och grenar utanför vägområdet, alltså i reservatsområdet, berörs av åtgärden som samråd måste ske med länsstyrelsen, och vid akuta åtgärder av detta slag sker samråd sedan arbetet inletts.

I övrigt framgår i bilaga 3 till beslutet vilken väg besökare ska använda sig av för att ta sig till parkering och informationsplats. Vidare är Länsstyrelsen tacksam för de upplysningar Trafikverket ger vilket är till stort gagn för den kommande förvaltningen av reservatet.



**E.ON Elnät Sverige AB:** Inom det planerade naturreservatet har E.ON Elnät befintligt elnät så som lågspänningsluftledningar, en transformatorstation samt hög- och lågspänningskablar i mark.

E.ON Elnät informerar om att kraftledningen omfattas av Elsäkerhetsverkets Starkströmsföreskrifter vilka bland annat reglerar ledningskonstruktion, höjd över mark, avstånd från ledning till byggnad, brännbart upplag, parkeringsplatser, tillfartsvägar med flera verksamheter.

Om marknivån under ledningen ändras måste kontakt tas med E.ON Elnät.

E.ON Elnät förutsätter att befintliga elanläggningar kan bibehållas i oförändrat skick och att de kan utföra kontroll och skötsel, enligt Elsäkerhetsverkets Starkströmsföreskrifter, vilket innebär att bestämmelserna inte ska utgöra hinder för planerade regelbundna framtida skogliga underhåll av ledningsgatan, t ex röjning och fällning av farliga kantträd. Vid kabelfel är det nödvändigt att gräva i marken. För att kunna utföra nödvändig drift och underhåll av ledningarna är det en förutsättning att motordrivna maskiner kan framföras i, till och från ledningsgatan samt att schaktning/grävning får utföras även utanför vägar.

Underhåll på ledningarna måste kunna genomföras även efter att Naturreservat har beslutats. Nödvändigt underhåll innefattar möjlighet att köra med maskiner till ledningen samt i ledningsgatan i händelse av störning eller annat reparationsarbete. E.ON Elnät måste vidare kunna utföra normal underhållsröjning inom en skogsgata på: 4-6 meter för en 0,4 kV luftledning. Därutöver ska enstaka, för ledningen, farliga träd utanför skogsgatan kunna tas bort.

E.ON Elnät noterar föreskrifterna A & C, samt undantag från föreskrifter. I dessa står det att ”drift och underhåll av vid tidpunkten för detta beslut befintliga ledningar och anläggningar tillhörande kommunen, el-, vatten-, avlopp- och teledistributör. Inför utförande av arbete ska samråd ske med länsstyrelsen. Inför utförande av arbete ska samråd ske med länsstyrelsen. Vid akut underhållsåtgärd kan samråd ske sedan arbetet inletts.”

E.ON Elnät yrkar på att samråd ska kunna utföras sedan arbeten inletts för alla akuta åtgärder, inte enbart underhållsåtgärder. I övrigt förutsätter vi att undantagen från föreskrifterna medför att våra befintliga elanläggningar kan bibehållas och att vi kan utföra kontroll och skötsel enligt Elsäkerhetsverkets Starkströmsföreskrifter. E.ON Elnät planerar att fortlöpande genomföra underhåll med regelbundna intervall genom att fälla farliga kantträd i ledningsgatan, röja vegetation i skogsgatan samt vidta nödvändig kvistning.

Nätägaren ska kontaktas om en förändring av marknivån under eller bredvid kraftledningarna skulle ske, eller om anläggningar såsom vägar, gångstigar, cykelbanor, etc. ska anläggas.



Under rubriken *"Från reservatsföreskrifterna gäller dessutom följande undantag:"* ... A2 *gäller inte uppförande av mobila jakttorn eller mobilt vindskydd för betesdjur.* E.ON Elnät vill uppmärksamma att inga jakttorn/vindskydd eller dylikt får placeras under eller invid luftledningen.

Om vägar kommer att spärras med exempelvis bommar måste E.ON Elnät få tillgång till nycklar eller koder så att passage för drift och underhåll av E.ON Elnäts anläggningar kan ske. Likaså måste tillräckligt med utrymme vid E.ON Elnäts transformatorstation säkerställas så att normal drift och underhåll ska kunna ske.

Om det i framtiden blir aktuellt med nyanslutning inom området, bör det framgå i reservatföreskrifterna att utökningar av elnätet får tillståndsprövas när begäran av elanslutningar görs, eftersom E.ON Elnät har anslutningsplikt till den som begär en elanslutning.

E.ON Elnät förutsätter att hänsyn tas till ovanstående synpunkter samt att deras befintliga anläggningar kan vara kvar i sitt nuvarande läge, att åtgärder för drift och underhåll kan utföras vid behov, att tillträde med fordon och maskiner inte försvåras för deras befintliga anläggningar samt att E.ON Elnät inte drabbas av några kostnader till följd av bildandet av naturreservatet.

**Länsstyrelsen:** Har preciserat och förtydligat undantaget till att det står: *"Vid alla akuta åtgärder kan samråd ske sedan arbetet inletts."* Drift och underhåll av ledningar och anläggningar får ske i fortsättningen precis som det tidigare har skett. Har även preciserat undantaget A2 och noterat att *"E.ON Elnät vill uppmärksamma att inga mobila jakttorn/vindskydd eller dylikt får placeras under eller invid luftledning"*, så det blir tydligt. Nyanslutningar till befintligt elnät är en dispenspliktig verksamhet, då nyanslutningen kan innebära grävning eller annan åtgärd inom naturreservatet. Vidare torde det finnas goda möjligheter att ansluta nya abonnenter längsmed ledningen, då naturreservatet är av en begränsad geografisk yta.

**Osby kommun:** Tycker det är bra att detta ålderdomliga landskap med dess väldokumenterade flora och fauna blir skyddat för framtiden. Dessutom är markägaren positiv till att det bevaras.

## Bilaga 8. Överklagande

### HUR MAN ÖVERKLAGAR LÄNSSTYRELSENS BESLUT

Om Ni vill överklaga Länsstyrelsens beslut skall Ni skriva till Regeringen, Miljö- och energidepartementet. **Överklagandet skall dock skickas till Länsstyrelsen i Skåne län, 205 15 Malmö.**

Av överklagandet skall framgå vilket beslut Ni överklagar (ange diarienummer) och hur Ni vill att beslutet ska ändras. Ni bör också tala om varför Ni anser att beslutet skall ändras.

Skrivelsen skall undertecknas. Uppge även adress och telefonnummer. Om Ni har handlingar eller annat som Ni anser stöder Er uppfattning så bör Ni skicka med detta.

Länsstyrelsen måste ha fått Ert överklagande **senast fredagen den 9 juni 2017** annars kan överklagandet inte tas upp till prövning.

Behöver Ni veta mer om hur Ni skall göra kan Ni kontakta Länsstyrelsen, tel 010-224 10 00 (växel).